

Collège Episcopal Saint André



# SOMMAIRE



- 1 ● PROJET EDUCATIF
- 3 ● HISTORIQUE DE L'ÉTABLISSEMENT
- 5 ● A VOTRE ÉCOUTE
- 6 ● LE COLLÈGE  
DE LA 6<sup>ÈME</sup> À LA 3<sup>ÈME</sup>
- 7 ● LES CHALLENGES DES 4<sup>ÈMES</sup>
- 8 ● LYCEE :  
DE LA SECONDE À LA TERMINALE
- 9 ● LES BACCALAURÉATS
- 10 ● BTS ÉCONOMIE SOCIALE ET FAMILIALE
- 11 ● CONSEILLER EN ECONOMIE SOCIALE FAMILIALE
- 13 ● PRÉPARATION AU CONCOURS D'ENTRÉE EN IFSI
- 14 ● L'ENSEIGNEMENT RELIGIEUX
- 15 ● L'ANIMATION PASTORALE
- 16 ● LE CDI
- 17 ● LE BDI
- 18 ● LES TICE A SAINT ANDRÉ
- 19 ● L'IMPORTANCE DES LANGUES VIVANTES
- 21 ● APEL SAINT ANDRÉ  
PETITS CHANTEURS DE SAINT ANDRE

Comme l'a si bien écrit Antoine de Saint Exupéry, «l'essentiel est invisible pour les yeux». Dès lors, il devient difficile de vous convaincre de la qualité de notre établissement en vous proposant de consulter une plaquette très visuelle, où s'alternent des présentations d'activités et de locaux.

Certes, cela vous permettra d'apprécier le bel outil au service des jeunes qu'est le Collège Episcopal Saint André, mais nous ne pourrons pas témoigner ici de l'essentiel, à savoir la qualité du projet qui s'y vit et l'esprit qui anime le quotidien de notre communauté éducative.

Notre projet éducatif est ambitieux. Il veut conjuguer l'accueil et l'excellence dans une «Ecole de savoir», avec une attention pour les plus faibles et le souci du développement du potentiel des élèves les plus doués.

Il se propose, au travers d'une «Ecole d'épanouissement», de ne pas résumer un jeune à une unique dimension scolaire, mais au contraire de solliciter ses autres talents, dans le domaine spirituel, dans celui du sport ou encore des Arts.

Enfin, en nous affirmant «Ecole de vie», nous rappelons qu'enseigner et éduquer sont à lier dans un seul et même acte. Faire vivre des règles, permettre la prise de responsabilités et offrir une large ouverture sur le monde, sont autant de possibilités de grandir et de se construire avec les autres.

Qu'on ne s'y trompe pas. Il ne s'agit pas là d'un projet Privé, mais bel et bien d'un projet Inspiré.

En effet, c'est parce que l'Evangile nous apprend que chaque personne est unique et sacrée, que nous mettons tout en œuvre pour qu'un enfant puisse être bien accueilli et trouver dans notre établissement une possibilité de s'épanouir.

Cet accueil commence par une rencontre individuelle avec chaque famille, lors de l'inscription. Il se poursuit par un travail sur le long terme, en partenariat avec les enseignants et les acteurs de la vie scolaire.

Au plaisir de vous rencontrer à nouveau ou pour la première fois.

Vivien JOBY  
Chef d'établissement

# PROJET ÉDUCATIF

Ouvert à tous, le Collège Episcopal Saint André offre un regard chrétien sur l'éducation, pour permettre à chaque jeune de devenir libre et responsable

## UNE ÉCOLE DE SAVOIR

- Dispenser une formation complète, rigoureuse et de qualité
- Accompagner l'élève
- Proposer la diversité



## UNE ÉCOLE D'ÉPANOUISSEMENT

- Développer toutes les dimensions de la personne
- Aider chaque jeune à construire son projet personnel
- Favoriser l'autonomie



## UNE ÉCOLE DE VIE

- Susciter l'ouverture au monde et aux autres
- Former au respect des règles
- Responsabiliser



Agir pour les générations futures

MANGER

APPRENDRE

VIVRE



**Trois verbes forts** qui résument aujourd'hui la philosophie et l'engagement de Scolarest auprès des établissements d'enseignement et des collectivités territoriales : favoriser une alimentation saine et équilibrée, transmettre aux enfants et aux adolescents les bons réflexes nutritionnels pour **un bien-être durable.**

[www.scolarest.fr](http://www.scolarest.fr)

1, rue Jacob Mayer  
67 087 Strasbourg Cedex 2  
Tél (33) 03 88 27 90 80  
[contact.scolarest@compass-group.fr](mailto:contact.scolarest@compass-group.fr)



Vialis

L'esprit léger  
au quotidien !



- Électricité et Gaz naturel
- TV par câble, Internet et Téléphonie
- Éclairage et Signalisation

L'énergie est notre avenir, économisons-la !  
10, rue des Bonnes Gens • CS 70187 • 68004 Colmar Cedex • Tél : 03 89 24 60 50 • Mail : [info@calxo.net](mailto:info@calxo.net) • [www.vialis.tm.fr](http://www.vialis.tm.fr)

Conception et réalisation : Vialis © 2012

FRANCK-EBSTEIN

Le lit, le bain, la table et le décor de la fenêtre

27, rue des Serruriers  
68000 Colmar

Tél. : 03 89 41 28 51  
Fax : 03 89 24 15 16

e-mail : [franck-ebstein@wanadoo.fr](mailto:franck-ebstein@wanadoo.fr)



**SOLUTION LUMIERE, SON ET VIDEO POUR LES PROFESSIONNELS**

Nous concevons et fabriquons votre éclairage sur mesure.  
Tout cela dans le respect d'une démarche environnementale

**Conception, Fabrication et Distribution  
LUMIERE • SON • VIDÉO**

1 Rue du Transformateur 68126 BENNWHIR GARE  
03 89 21 09 15 - [info@conceptlight.fr](mailto:info@conceptlight.fr) - [www.conceptlight.fr](http://www.conceptlight.fr)

# HISTORIQUE DE L'ÉTABLISSEMENT

Séminaire des jeunes  
de Walbourg



Collège  
Épiscopal  
Saint André  
à Colmar



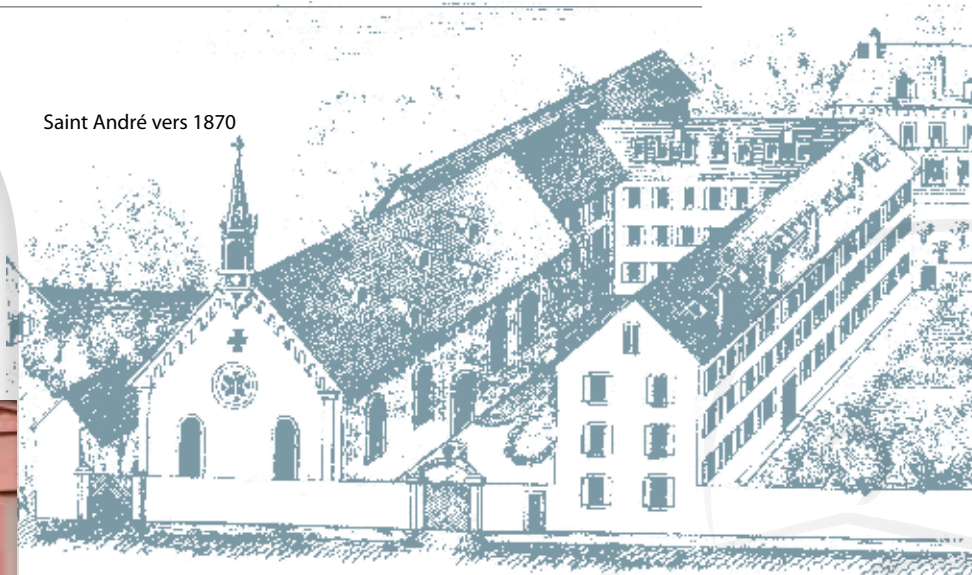
Collège  
Épiscopal  
Saint Etienne  
à Strasbourg



Collège Episcopal  
de Zillisheim



Saint André vers 1870



## GYMNASÉ CATHOLIQUE DE COLMAR.

(Ancien Collège Libre.)

## QU'EST-CE QU'UN ÉTABLISSEMENT ÉPISCOPAL ?

En 1813, l'empereur Napoléon 1er établit par décret **les établissements publics du culte** en Alsace et en Moselle. Il s'agissait alors des petits séminaires, dont les collèges épiscopaux sont aujourd'hui les héritiers en droite ligne.

Conservé dans le cadre du droit local, ce décret permet aux collèges épiscopaux de bénéficier d'un statut tout à fait particulier. En effet, chacun d'entre eux est une personne morale à part entière, assimilé à une collectivité locale.

La Tutelle de ces établissements est directement assurée par l'archevêque de Strasbourg, Monseigneur Jean-Pierre GRALLET, qui a confié à Monseigneur Vincent DOLLMANN, évêque auxiliaire en charge

de l'Enseignement Catholique d'Alsace, l'accompagnement régulier des communautés éducatives. Par ailleurs, le Chanoine François GEISSLER, exerce un contrôle de la gestion, au titre de sa fonction de trésorier du Bureau d'Administration des Séminaires.

Grâce à l'impulsion donnée par notre archevêque, les établissements épiscopaux témoignent de la vivacité de l'Eglise comme force de proposition pour les jeunes. Ils sont fidèles dans leur mission d'annonce de l'Évangile et savent innover en matière d'enseignement religieux. Au service de l'Enseignement Catholique, ils ont également le souci de participer pleinement au projet diocésain de ce dernier.

- ◆ **1699**  
Construction du couvent des Capucins
- ◆ **1850**  
Mgr André RAESS, évêque de Strasbourg, crée le Collège libre de Colmar, sur l'emplacement de l'ancien couvent.
- ◆ **1860-1865**  
Extension des bâtiments existants
- ◆ **1866**  
Le Collège Libre de Colmar devient le Gymnase Catholique de Colmar,
- ◆ **1873**  
Le Collège est fermé par les autorités allemandes et transféré dans le Territoire de Belfort.
- ◆ **1919**  
Le Gymnase catholique devient le Collège Episcopal Saint André, en souvenir de Mgr RAESS. Sa tutelle pédagogique et pastorale est confiée aux Marianistes.
- ◆ **1940-1945**  
Les bâtiments sont réquisitionnés par les Allemands
- ◆ **Mai 1945**  
Réouverture de l'établissement par les Marianistes
- ◆ **1959**  
Le collège est associé par contrat avec l'Etat dans le cadre de la loi Debré.
- ◆ **1975**  
Généralisation de la mixité
- ◆ **1980-2000**  
L'établissement s'agrandit et accueille plus de 1400 élèves
- ◆ **1987**  
Arrivée d'un directeur laïc à la tête de l'établissement.
- ◆ **1990**  
Accueil de formations post-bac avec l'ouverture de BTS
- ◆ **2009**  
Avec le départ de la communauté religieuse présente, les marianistes cessent d'exercer leur tutelle. Saint André devient pleinement épiscopal.
- ◆ **2011**  
Acquisition d'un nouveau site destiné au Lycée Technologique



MAISON  
**XAVIER  
FRUH**

INSTALLATIONS THERMIQUES  
GAZ, FUEL, SOLAIRE, BOIS, PAC,  
ENERGIES RENOUVELABLES,  
INSTALLATIONS SANITAIRES,  
CLIMATISATION, VENTILATION,  
CONTRAT D'ENTRETIEN - SAV 7J/7

6, rue Berthollet  
Z.I. Nord - 68000 COLMAR  
Tél.: 03 89 41 20 13  
info@xavier-fruh.fr  
www.xavier-fruh.fr



**ALARME ET  
VIDEO SURVEILLANCE**

**E  
U  
T  
R  
A  
L**

**Eurotrans Alarm**

**Furstelecom**

**Z.A. Europe 4 rue de L'orge**

**68124 Logelbach 03 89 30 22 88**

**www.eurotransalarm.fr**

**WEREYSTENGER®**

Tous les savoir-faire du plâtre et du staff

Plâtrerie - Isolation - Cloisons - Faux plafonds  
Création de décors en Staff - Stuc anciens et modernes  
Faux plafonds décoratifs - Corniches - Colonnes...  
Vente de décors en plâtre prêts à poser  
Restauration de patrimoine ancien

4, rue des Champs  
68140 GUNSBACH

www.werey-stenger.com

Fax : 03 89 77 09 82 - info@werey.com

**03 89 77 31 71**



QUALIBAT 4113 - 4132 - 6512 - 6522 - 6592 EFF.3

# A VOTRE ÉCOUTE



M. Vivien JOBY  
Chef d'établissement



Mme Muriel COURTOT  
Directrice adjointe  
du collège



M. Guy HEITZ  
Directeur adjoint  
du lycée



M. Fabien BILGER  
Econome



M. Béryl GONDOUIN  
Secrétaire général



M. Mathieu ROHRBACH  
Adjoint en pastorale  
scolaire



M. Claude BAUMERT  
Prêtre accompagnateur



Mme Catherine CARRET  
CPE 6e et 4e



Mme Myriam ANDRE  
CPE 5e et RBVS



M. Arnaud PFERTZEL  
CPE 3e 2nde



M. Stéphan FORLEMEYER  
CPE 1ère Tale BTS



Mme Monique HANS  
Responsable des 6e



Mme Virginie SEEWAGEN  
Responsable de Formation  
DE CESF



Mme Marie BERNARD  
Comptable



Mme Elisabeth COIGNEC  
Hôtesse d'accueil



Mme Astrid CISERI  
Assistante de direction



Mme Caroline JAEGY  
Assistante de Direction



Mlle Sophie LESEIGNOUX  
Conseillère d'Orientation

## Les responsables du Collège

- ◆ Mme Muriel COURTOT  
Directrice Adjointe au Collège
- ◆ Mme Myriam ANDRE  
CPE 5<sup>ème</sup> et RBVS  
Tél. 03 89 21 75 07
- ◆ Mme Catherine CARRET  
CPE 6<sup>ème</sup> et 4<sup>ème</sup>  
Tél. 03 89 21 75 04
- ◆ M. Arnaud PFERTZEL  
CPE 3<sup>ème</sup>  
Tél. 03 89 21 75 03

## Les responsables du Lycée

- ◆ M. Guy HEITZ  
Directeur Adjoint Lycée
- ◆ M. Arnaud PFERTZEL  
CPE 2<sup>ème</sup>  
Tél. 03 89 21 75 03
- ◆ M. Stéphan FORLEMEYER  
CPE 1<sup>ère</sup>, Tale et BTS  
Tél. 03 89 21 75 13

## Secrétariat

- ◆ M. Béryl GONDOUIN  
Secrétaire Général
- ◆ Mme Astrid CISERI  
Mme Caroline JAEGY  
Tél 03 89 21 75 09  
Assistants de Direction

## Accueil - Comptabilité

- ◆ M. Fabien BILGER  
Econome
- ◆ Mme Elisabeth COIGNEC  
Accueil  
Tél 03 89 21 75 21
- ◆ Mme Marie BERNARD  
Comptable  
Tél 03 89 21 75 17

## Aumônerie

- ◆ M. Mathieu ROHRBACH  
Adjoint en Pastorale Scolaire  
Tél 03 89 21 75 14
- ◆ M. Claude BAUMERT  
Prêtre accompagnateur

## BDI

- ◆ Mlle Sophie LESEIGNOUX  
Conseillère d'Orientation  
Tél 03 89 21 75 21

## Post-bac : DE CESF

- ◆ Mme Virginie SEEWAGEN  
Responsable de Formation

# COLLÈGE

## DE LA 6<sup>ÈME</sup> À LA 3<sup>ÈME</sup>



A partir de la 6<sup>ème</sup>

LV1 Anglais, Allemand, section trilingue

A partir de la 5<sup>ème</sup>

Latin

A partir de la 4<sup>ème</sup>

LV2 Anglais, Allemand, Espagnol  
 Sections européennes : Anglais ou Allemand  
 LV3 Espagnol

A partir de la 3<sup>ème</sup>

Grec ancien  
 Découverte Professionnelle (3 heures)  
 Ateliers d'approfondissement en Histoire et en Sciences

Pour les élèves en difficulté : soutien, aide individualisée,  
 système de tutorat, aide aux devoirs, études surveillées.  
 En 5<sup>ème</sup> et 4<sup>ème</sup> : une classe à effectif allégé

## Activités physiques pratiquées à l'UNSS

Outre les heures d'EPS, les élèves ont la possibilité de pratiquer leur sport favori dans le cadre de l'UNSS (Union Nationale du Sport Scolaire), fédération française multisports ouverte à tous les jeunes scolarisés.

Le sport scolaire cherche à mettre en avant la valeur éducative du sport afin de développer la pratique d'activités sportives, complémentaires de l'EPS et l'apprentissage de la vie associative.

Dans ce cadre, les élèves de Saint André peuvent pratiquer les sports suivants :

- ◆ Sports collectifs (football, futsal, handball, basket-ball, volley-ball)
- ◆ Sports de raquettes (badminton, tennis de table)
- ◆ Activités physiques de pleine nature (escalade, course d'orientation, run and bike, VTT, canoë-kayak, ski alpin, surf, raquettes à neige)
- ◆ Activités athlétiques (cross)





# ZOOM SUR LES « CHALLENGES DES 4<sup>ÈMES</sup> »



## Pourquoi des challenges ?

Afin de réunir tous les élèves de 4<sup>ème</sup> autour d'un projet solidaire tout au long de l'année scolaire

Mis en place à la rentrée de 2011, les challenges se composeront cette année, de différentes épreuves :

- 2 épreuves sportives
- 1 épreuve sous forme de quizz
- 1 rallye pédestre dans Colmar
- 1 rallye lecture au CDI
- 1 concours «Un métier d'avenir»

A l'issue des Challenges, toutes les classes seront récompensées pour leur participation et leur investissement, les élèves se verront offrir différents prix : une journée à Europa Park, une sortie «accro-branches» ou au Parc des Eaux Vives, un après-midi Bowling, une séance de cinéma, ...



## Stage de ski en 5<sup>ème</sup>

Déjà la 6<sup>ème</sup> année !

A l'initiative des professeurs d'EPS, un séjour d'une semaine dans les Alpes est proposé aux élèves de 5<sup>ème</sup>.

Les élèves, regroupés dans différents groupes de niveaux, sont encadrés par des moniteurs de ski. Certains jeunes découvrent pour la première fois la pratique du ski de piste alors que d'autres confirment leurs niveaux.

En lien avec notre Projet Educatif, « une école d'épanouissement », ce séjour offre la possibilité aux élèves de vivre « ensemble » une belle expérience.



## DE LA SECONDE À LA TERMINALE

## La Seconde, c'est :

- 1 Des enseignements communs
- 2 Deux enseignements d'exploration
- 3 Une option facultative

## 1 Enseignements communs à tous les élèves de 2nde

- Français (4h)
- Histoire Géographie (3h)
- Éducation civique juridique et sociale (30 min)
- Langue vivante 1 (3h)
- Langue vivante 2 (3h)
- Mathématiques (4h)
- Physique Chimie (3h)
- Sciences de la Vie et de la Terre (1h30)
- Éducation Physique et Sportive (2h)
- Accompagnement personnalisé (2h)

## 2 Enseignements d'exploration (1h30 chacun)

## Deux enseignements obligatoires à choisir parmi la liste suivante :

- **Un premier enseignement à choisir parmi :**
  - Sciences Economiques et Sociales
  - Principes fondamentaux de l'économie et de la gestion
- **Un second enseignement à choisir parmi :**
  - Langue vivante 3 (Espagnol ou Chinois)
  - Langues anciennes (Latin ou Grec)
  - Littérature et société
  - Création et activité artistiques (Arts plastiques)
  - Méthodes et pratiques scientifiques
  - Sciences de l'ingénieur
  - Santé et social
  - Sciences et Laboratoire
  - Biotechnologies
  - Sciences Economiques et Sociales (si non choisi en premier enseignement)
  - Principes fondamentaux de l'économie et de la gestion (si non choisi en premier enseignement)

## 3 Options facultatives (une au choix)

- Latin, Grec
- LV3 Espagnol
- LV3 Chinois
- Langue et Culture Régionales
- Arts Plastiques

## 4 Section européenne

- Anglais
- Allemand



# LES BACCALAURÉATS

## ● Bac L – Littéraire

Intérêt pour la littérature, les langues, l'histoire-géographie...

*Débouchés : droit, art, journalisme, édition, enseignement, publicité, communication...*

## ● Bac S – Scientifique

Intérêt pour l'observation, la démonstration, la raison.

*Débouchés : recherche, industrie, santé, enseignement, environnement, agroalimentaire...*

## ● Bac ES - Economique et Social

Intérêt pour les questions d'actualité et les problèmes économiques et sociaux.

*Débouchés : commerce, relations internationales, enseignement, journalisme, finance, droit, ressources humaines...*

## ● Bac STMG - Sciences et Technologies du Management et de la Gestion

Intérêt pour le marketing, la comptabilité, la finance d'entreprise

*Débouchés : gestion, communication, comptabilité, banque, assurance...*

## ● Bac ST2S - Sciences et Technologies de la Santé et du Social

Intérêt pour les relations humaines et le travail sanitaire et social.

*Débouchés : infirmier, aide-soignant, diététicien, éducateur spécialisé, éducateur de jeunes enfants, conseiller en Economie Sociale et Familiale...*

## ● Bac STL - Sciences et Technologies de Laboratoire – Option Biotechnologies

Intérêt pour les manipulations en laboratoire et les matières scientifiques.

*Débouchés : domaine médical, recherche, biotechnologies, environnement, industries agroalimentaires,...*



## ZOOM SUR LE LYCEE TECHNOLOGIQUE

### BACCALAURÉAT STL Sciences et Technologies de Laboratoire Option BIOTECHNOLOGIES

- ◆ **Quand ?** Après la Seconde (avec ou sans Enseignement d'Exploration Biotechnologies)
- ◆ **Qui ?** Elève curieux, organisé et méthodique aimant pratiquer les Sciences Expérimentales, s'intéressant au Vivant, aux Biotechnologies et aux nouvelles technologies dans le domaine de la Biologie, de la Biochimie, du Génie Génétique...

#### Enseignements Obligatoires Spécifiques (7 h)

- Chimie-Biochimie-Sciences du Vivant (CBSV)
- Mesure et Instrumentation
- Enseignement Technologique en LV1

#### Enseignement Spécifique (6 h)

- Biotechnologies

#### ◆ Que faire après le BAC STL ?

Classe Préparatoire aux Ecoles d'Ingénieur, BTS (qualité et contrôle, bio-transformation, bio-technologies, biochimie, analyses médicales...), IUT (biologie appliquée), BTSA (Ministère de l'agriculture : Bioindustries), les écoles préparant aux métiers du paramédical (IPSI...).



# ZOOM SUR

## LE BTS ECONOMIE SOCIALE FAMILIALE

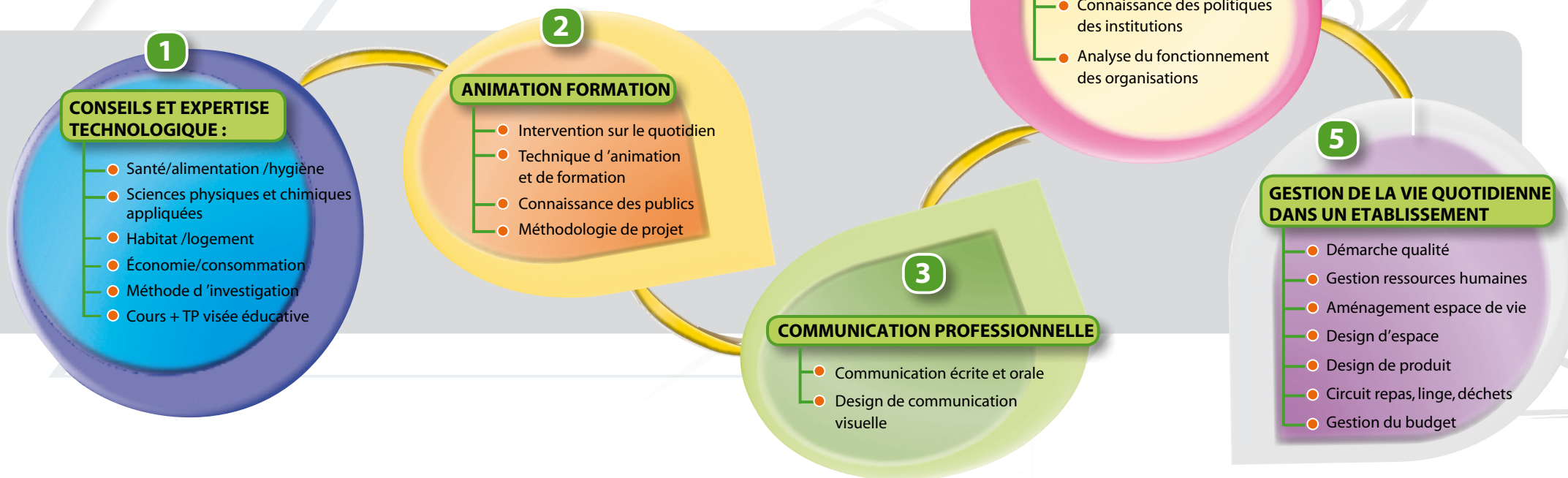
**Présentation** : Le technicien supérieur en Economie Sociale Familiale participe à l'information et à la formation des publics et des personnels de structures principalement médico-sociales, dans les domaines de la vie quotidienne : santé, alimentation, hygiène, habitat, budget, consommation, travail et loisirs.

La finalité essentielle de ce BTS est de servir de tremplin à la formation ultérieure de Conseiller en ESF, qui est un authentique travailleur social, ou à des licences professionnelles.

Outre les modules d'enseignement, le programme prévoit :

- des actions professionnelles permettant de mettre en œuvre des projets de type professionnel par groupe d'étudiants (1h30 par semaine)
- des stages en milieu professionnel : 6 semaines en 1<sup>ère</sup> année et 7 semaines en 2<sup>ème</sup> année.

Un programme réparti en 5 modules :



# UNE FORMATION PROFESSIONNELLE UNIQUE DANS LE HAUT-RHIN :

## CONSEILLER EN ECONOMIE SOCIALE FAMILIALE

Cette formation, préparant à un diplôme d'Etat de travailleur social qualifié, se veut riche en apprentissages en alliant des interventions régulières de professionnels de terrain et des stages pratiques.

La formation est structurée en quatre grands domaines de compétences (DC) validés séparément mais intrinsèquement liés entre eux :



Journée d'Octobre Rose  
Prévention contre le Cancer du Sein



Soit une formation théorique de 540 heures (ou 20 semaines) réalisée par une équipe pluridisciplinaire où des travailleurs sociaux côtoient des professeurs certifiés, un sociologue et une psychologue clinicienne.

Des intervenants occasionnels supplémentaires (CESF, ASS, ES, ...) apportent un éclairage particulier dans un domaine de compétence spécifique.

Et une formation pratique de 560 heures (ou 16 semaines) de stage professionnel réalisée auprès d'un CESF diplômé dans un site qualifiant.

A l'issue de la formation, ces jeunes professionnels interviendront de façon préventive ou curative dans l'expertise de la vie quotidienne, tout en travaillant de concert avec d'autres travailleurs sociaux, des médecins, des psychiatres, des banquiers, par exemple.

MENUISERIE-EBENISTERIE



**Yves UTARD**  
*Maître Ebéniste*

- \* Agencement - Portes - Fenêtres
- \* Cuisines - Meubles sur mesure

18, Grand'Rue - 68320 BISCHWIHR  
Tél. 03 89 47 40 68 - Fax 03 89 47 76 51

**EUROMETAL**

METALLERIE  
MENUISERIE METALLIQUE  
CONSTRUCTION METALLIQUE

**LA PASSION DU METAL**

8, rue des Frères Lumière - CS 31335  
68013 COLMAR Cedex

Tél: 03 89 21 17 00 - Fax 03 89 21 17 17

E-mail: eurometal@eurometal.fr - www.eurometal.fr

**SINGER**

JACKY SINGER  
Maître parqueteur

[www.singer-parquets.com](http://www.singer-parquets.com)  
[contact@singer-parquets.com](mailto:contact@singer-parquets.com)

1, rue de la Poste  
68140 GRIESBACH-AU-VAL  
Tél : 03 89 77 33 67  
Fax : 03 89 77 04 27

**PARQUETS**



Enseigne - Led - Totem -  
Panneau - Banderole  
Adhésif

Déco vitrine et véhicule  
Sticker - Impression  
Carte visite - Flyer - Affiche  
Marquage Textile - Tampon  
Création graphique

53 route de Rouffach  
68000 COLMAR (à côté de la station Avia)  
fax : 03 89 41 49 56  
[panocolmar@wanadoo.fr](mailto:panocolmar@wanadoo.fr)  
[www.pano-boutique.com](http://www.pano-boutique.com)

**03 89 41 25 19**

# PRÉPARATION AU CONCOURS D'ENTRÉE EN IFSI

## FORMATION OUVERTE À TOUTE PERSONNE TITULAIRE D'UN BACCALAURÉAT

### Déroulement

Organisée sur deux jours, la préparation se déroule sur **26 semaines** (de septembre à avril), représentant 400 heures de cours.

### Contenu

Le programme est structuré autour de 6 modules :

- *Bilan et développement personnel* : apprendre à mieux se connaître, distinguer ses points forts et ses points faibles, dégager des axes de progrès pour s'affirmer davantage.
- *Projet professionnel* : acquérir une bonne culture de la profession d'infirmier, tester sa propre vocation au regard de témoignages de terrain sans concession.
- *Thèmes sanitaires et sociaux* : apporter de la matière pour l'écrit de Culture Générale.
- *Techniques de communication orale et techniques d'expression écrite* : disposer des bonnes méthodes pour réussir aussi bien un écrit qu'un oral.  
Plus particulièrement pour l'oral : travail sur les postures, ainsi que sur l'amélioration des qualités d'élocution.
- *Mathématiques et tests psychotechniques* : révision et meilleure maîtrise de quelques notions, entraînement au raisonnement logique (cas numériques et graphiques).

### Objectifs

- Être capable d'exprimer sa motivation et son projet professionnel
- Acquérir la culture et les techniques nécessaires à la réussite des épreuves du concours
- Bien connaître les terrains d'exercice de la profession d'infirmier

### Equipe de formation

- Professionnels issus du terrain : infirmières, cadre de santé, psychologue.
- Professeurs : de Français, de Mathématiques et de Sciences et Techniques Médico-Sociales
- Formatrice en communication

**Les étudiants s'entraîneront régulièrement aux épreuves écrites et orales. Un point personnalisé sera effectué avec chacun par un formateur référent, toutes les 6 semaines.**

**« ... Donnez-vous toutes les chances de réussir ... »**

# L'ENSEIGNEMENT RELIGIEUX

## DES CONNAISSANCES ET DU SENS...

### LE PROGRAMME

- 6<sup>e</sup>**
  - **Les grandes figures de l'ancienne Alliance** : Abraham - Jacob - Joseph - Moïse - David - Salomon
  - **Quelques repères** : Rendre les jeunes acteurs d'une quête de sens (*programme interactif et multimédia*). Formation humaine à la culture chrétienne et à la culture religieuse.
- 5<sup>e</sup>**
  - **La figure de Jésus et la nouvelle Alliance** : Les Evangiles - Jésus dans son contexte, Jésus dans les Evangiles, Rapport entre Ancien et Nouveau Testament
  - **Quelques repères** : Le dialogue islamo chrétien - Les grands Saints de l'Histoire - La réforme et l'œcuménisme
- 4<sup>e</sup>**
  - **Les origines, les débuts et les influences de l'Eglise** : Du Nouveau Testament aux Actes des Apôtres - La première communauté chrétienne - La diffusion du christianisme - Les martyrs - De l'Eglise Universelle à l'Eglise diocésaine - Trois témoins du XVIII<sup>e</sup> et du XIX<sup>e</sup> siècle
  - **Mes origines, mes débuts et mes influences personnelles** : Questions d'actualités - mode - amitié - racisme - violences - dépendances - médias - argent - etc...
- 3<sup>e</sup>**
  - **Les relations** : Estime de soi et des autres - Garçons et filles - Education affective - Souffrance et Solidarité - Relations parents ados.  
Les élèves réalisent des portraits, des saynètes, des sketches, des articles et des dossiers de presse. Ils s'appuient également sur des textes fondateurs et des témoignages de vie : Abbé Pierre, Mère Teresa, Albert Schweitzer...
- 2<sup>nd</sup>e**
  - **Des religions et des Hommes** : Le fait religieux, le Judaïsme, l'Islam, l'Hindouisme et le Bouddhisme
- 1<sup>e</sup>**
  - **L'art et les changements sociaux et religieux** : Les récits bibliques fondateurs et les paraboles - Evolution de la pensée religieuse (jansénistes/jésuites, Pascal/Voltaire, ...) - Les poètes du symbolisme et la question de Dieu (Baudelaire, Verlaine, Rimbaud...) - L'idéologie des Lumières
- Tle**
  - **L'homme religieux** : Questions de bioéthique - Doctrine sociale de l'Eglise - Mystique & spiritualité



Le Projet Éducatif du Collège Épiscopal Saint André offre un regard chrétien sur l'éducation. A ce titre, l'enseignement religieux participe à la construction personnelle de l'élève. Il constitue une ouverture permettant de lutter contre les a priori et les idées reçues. C'est aussi un temps et un lieu de prévention contre l'intégrisme, le sectarisme, ou encore le repli identitaire. En effet, par la découverte du christianisme, de ses racines et de son actualité, par un éclairage sur d'autres traditions religieuses, l'élève acquiert des connaissances. Elles montrent l'importance de la spiritualité et permettent de comprendre le monde actuel. L'élève partage, écoute et apprend à communiquer. Son professeur est attentif à sa vie spirituelle, il le sensibilise à l'intériorité. Chacun est respecté pour ses convictions, quelle que soit sa confession. Dès lors, l'enseignant ou l'élève peut témoigner de son espérance et de sa foi.





# L'ANIMATION PASTORALE

## VIVRE DES AMITIÉS, FONDER LA COMMUNAUTÉ CHRÉTIENNE...

### LES ACTIONS-PHARES

- 6<sup>e</sup> ● **Vivre heureux :**  
Pèlerinage aux Trois Epis
- 5<sup>e</sup> ● **Être et avoir :**  
Course contre la Faim  
*En partenariat avec Action Contre la Faim*
- 4<sup>e</sup> ● **Idées reçues :**  
Voyage à Rome  
« sur les pas des Apôtres »
- 3<sup>e</sup> ● **Être en relation :**  
Education affective et sexuelle  
*En partenariat avec l'association Sésame*
- 2<sup>nde</sup> ● **Forum ERAS**  
Education Relationnelle, Affective et Sexuelle
- 1<sup>e</sup> ● **Réussir sa vie :**  
Congrès «Réussir sa Vie»
- Tle ● **Forger ses convictions :**  
Cycle de conférences  
«Foi & Culture»

### L'ESPACE «AD GENTES»

L'espace «AD GENTES» est dédié aux activités pastorales de l'établissement.

Les élèves viennent pour y vivre des temps de célébration ou de prière.

C'est aussi un lieu d'activités et d'échanges autour de l'Évangile, tels les parcours «Alpha jeunes» et «Alpha campus», ou encore le célèbre jeu «Pastorama» apprécié de tous.

En lien avec les paroisses de Colmar, les jeunes peuvent également y effectuer une préparation au baptême, à la communion et à la confirmation.

Enfin, l'espace «AD GENTES» sert de support à deux partenariats forts : au collège avec le Mouvement Eucharistique des Jeunes (MEJ) et au lycée avec Caritas Alsace.

Il s'agit donc d'un lieu qui permet une rencontre privilégiée avec les jeunes, dans le cadre de notre mission d'annonce.

### LES SEJOURS

#### Lourdes et le Pélé jeunes pour les collégiens

Le Pélé Jeunes est une occasion de rencontre pour les jeunes alsaciens, quels que soient leurs origines, leurs sensibilités religieuses, leur milieu social ou même leur condition physique (bien-portant ou malade). Le but est de se rassembler à Lourdes, un lieu fabuleux pour échanger et enrichir nos vies...

Rencontrer d'autres jeunes, découvrir l'Église, prier, célébrer ensemble... et bien sûr rigoler, être heureux et s'oxygéner !!!

#### Taizé pour les lycéens

Venir à Taizé, c'est être accueilli par une communauté marquée dès ses origines par deux aspirations : avancer dans une vie de communion avec Dieu à travers la prière personnelle et par la beauté de la prière commune, ainsi qu'en prenant des responsabilités pour déposer un ferment de paix et de confiance dans la famille humaine.

### LES TEMPS FORTS

Parce que la Pastorale possède une dimension transversale, l'équipe d'animation pastorale s'engage dans l'organisation des temps forts de l'établissement : Fête patronale, Fête de l'établissement, Journée de la Solidarité...



## = CENTRE

**Espace :** le CDI est divisé en deux salles, dont une salle annexe réservée à l'accueil des groupes - classes.

**Accueil :**

- Les élèves en autonomie pour un travail nécessitant une recherche sur documents, pour la lecture de la presse ou la lecture détente, la culture.
- Réservation de plages horaires pour les séances méthodologiques et de recherches documentaires avec les enseignants. Une priorité est donnée à ce type d'activités.

**Consultation :**

Recherche d'information avec le logiciel documentaire BCDI et internet.

Le CDI est un lieu de ressources diversifiées, ouvert sur l'extérieur, dont le but est de favoriser pour tous l'accès au savoir et à la lecture. Il est géré par un enseignant documentaliste, de même formation que les professeurs de discipline, qui contribue au développement de l'autonomie des élèves en les initiant aux pratiques d'apprentissage méthodologique indispensables à leur parcours scolaire.

## = DOCUMENTATION

Un fonds documentaire riche.

**Bibliothèque - documentation**

- + de 9000 ouvrages de disciplines différentes : romans, bandes dessinées, poésie, théâtre.
- Dictionnaires, encyclopédies, documentaires...

**Nouvelles technologies**

- 12 ordinateurs équipés d'une imprimante. Internet accessible pour la recherche.
- Photocopieur pour les documents du CDI.

## = INFORMATION

- Expositions sur des thèmes variés d'actualité et en relation avec les disciplines.
- Mise en valeur des nouveautés.
- Liaisons avec différents partenaires : Presse, Salon du livre, éditeurs, libraires.
- Exposition, affichage, ouverture culturelle, animation...



# LE BUREAU DE DOCUMENTATION ET D'INFORMATION



Le Bureau de Documentation et d'Information est un service présent à Saint André. Son objectif est de permettre l'accès à l'information sur l'orientation au sein même de l'établissement. Les élèves peuvent y consulter des documents – revues, fiches, guides... - sur les filières, les professions, les diplômes, les écoles...

Ils peuvent aussi demander des explications et des compléments d'information à la conseillère d'orientation, Mlle Sophie LESEIGNOUX. Elle est à leur écoute pour répondre à leurs questions et les guider dans leur recherche d'informations.

## Des actions par niveau pour affiner le projet professionnel

5<sup>e</sup>

Séances d'orientation : connaissance de soi et des métiers

4<sup>e</sup>

Participation aux challenges 4<sup>e</sup> avec le défi « un métier pour mon avenir »

3<sup>e</sup>

Présentation de la voie générale et technologique et de la voie professionnelle

Visites d'entreprises, Semaine des métiers  
Coulisses du Bâtiment, Orientoscope, Mercredis de l'Apprentissage

2<sup>nde</sup>

Accompagnement personnalisé  
Matinée des entreprises

1<sup>ère</sup>

Visites d'établissements supérieurs  
Forum des anciens élèves,  
Après-midi des Universités  
Immersion en faculté

T<sup>ale</sup>

Présentation des études post-bac

## Un lieu de recherche

Le BDI met à disposition de l'élève des outils pour faciliter sa recherche d'informations.

Le fonds documentaire est composé de :

- documents ONISEP
- fiches du CIDJ
- la revue «L'Etudiant»
- le logiciel d'aide à l'orientation GPO5 et VALEURS

## Des rendez-vous individuels ou en famille

Possibilité de prendre rendez-vous les jours suivants :

Lundi : 8h-12h / 14h-16h • Mardi : 8h-12h / 13h-18h  
Mercredi : 8h-12h • Jeudi : 8h-12h / 13h-18h  
Vendredi : 8h-12h / 13h-17h

## Participation au Salon Régional Formation Emploi au parc des expositions de Colmar

Présentation de l'établissement et de ses différents parcours de formation

Stand animé par une équipe dynamique composée de professeurs et d'élèves motivés.



# LES TICE A SAINT ANDRÉ

Les **Technologies de l'Information et de la Communication pour l'Éducation** (TICE) recouvrent les outils et produits numériques pouvant être utilisés dans le cadre de l'éducation et de l'enseignement.



## Le lien avec les familles

- **Le site internet de l'établissement**  
[www.st-andre.com](http://www.st-andre.com)  
Présentation de la vie de l'établissement et informations pratiques.
- **Ecole directe**  
[www.ecoledirecte.com](http://www.ecoledirecte.com)  
Consultation de la vie scolaire (suivi des absences et des retards, suivi des notes)  
Lien avec les enseignants (cahier de texte, messagerie)

## Salles Multimédia

- Collège :  
16 postes informatiques  
(capacité d'accueil : 32 élèves)
- Lycée : 32 postes informatiques
- CDI : 20 postes informatiques
- 2 Salles de STG :  
34 postes informatiques
- 2 Salles de Technologie : 24 postes informatiques



## Auditorium

- Capacité d'accueil : 200 personnes
- Salle climatisée
- 1 scène de 40 m<sup>2</sup>

## Classes Mobiles

Une « classe mobile » offre un accès à la fois flexible et pratique à la technologie et permet de transformer n'importe quelle salle de classe en environnement pédagogique numérique. Chaque « classe mobile » fournit un ensemble d'ordinateurs portables (Mac ou PC), une imprimante et la connectivité sans fil, le tout niché dans un chariot à roulettes solide et sécurisé, prêt à faire le tour de chaque classe.

L'établissement a acquis plusieurs Classes Mobiles :

- 1 classe mobile en 6° (16 postes Windows)
- 1 classe mobile en ST2S (12 postes Windows)
- 2 classes mobiles en Physique Chimie (12 et 16 postes Windows)
- 1 classe mobile en SVT / Biotechnologie (12 postes Windows)
- 2 Apple MacBook Learning Lab en BTS ESF (2x16 postes OS X)
- 1 Apple MacBook Learning en DE CESF (5 postes OS X)



## Salles de classes

- Equipées de vidéo projecteur et d'un équipement audio



# DE L'IMPORTANCE DES LANGUES VIVANTES

## ANGLAIS

Plusieurs projets de voyages sont régulièrement à l'honneur : Angleterre, Irlande, Ecosse, Etats-Unis, Australie. Des événements ponctuels sont organisés, comme des spectacles ou des pièces de théâtre. Les élèves sont aussi préparés au Cambridge First Certificate (2nde) et au Certificate in Advanced English (1ère et Tale), diplômes reconnus dans de nombreux pays. Par ailleurs, le collège et le lycée sont pourvus de salles multimédia équipée du logiciel d'apprentissage Tell Me More, offrant la possibilité d'apprendre à son rythme avec des outils bien de notre temps ! Le partenariat avec l'Australie notamment au travers de l'immersion d'élèves durant deux mois dans des familles, constitue le meilleur exemple de notre volonté d'ouverture à l'international.



## ALLEMAND



En **allemand**, grâce à la proximité du pays et aux liens tissés depuis de nombreuses années déjà, des échanges sont prévus dès la 6ème avec les élèves de Sankt Ingbert (dans la Sarre), puis celui de Regensburg (en Bavière) pour les lycéens. Des voyages et des sorties sont également proposés ponctuellement, comme à Berlin ou Stuttgart, et aussi, plus proche, à Strasbourg ou Freiburg. D'autres projets pédagogiques parsèment l'année scolaire comme des séances de cinéma en version originale sous-titrée par exemple.

## ESPAGNOL

L'**espagnol** n'est pas en reste, en témoigne le traditionnel échange avec le Colegio Nuestra Señora Del Pilar de Madrid ! Diverses actions culturelles viennent également proposer une illustration ludique de traditions et autres coutumes trop souvent méconnues.



## CHINOIS

Le **chinois** est proposé en LV3 dans l'établissement depuis 2008. Le nombre d'élèves est en augmentation. Il traduit l'importance croissante de la Chine dans les échanges internationaux.



Saint André propose aux élèves se passionnant pour les langues étrangères, deux sections européennes (anglais et allemand). Ces sections permettent de se perfectionner dans une de ces langues et de découvrir la culture et l'histoire du pays concerné.

Ainsi, se rajoutent dans l'emploi du temps :

- 1h de langue
- 1h de physique chimie en anglais
- 1h d'histoire géographie en allemand

Le bac avec mention européenne facilite l'accès aux universités étrangères, aux classes préparatoires et aux instituts d'études politiques.

# Assurances Diocésaines d'Alsace

B.P. 20144

67025 STRASBOURG cedex 1

☎ : 03.88.44.60.48

📠 : 03.88.44.60.01

✉ service.assurancesdiocesainesalsace@axa.fr

réinventons / notre métier



ENTREPRISE DE PEINTURE

# Butterlin



PEINTURE ET DÉCORATION INTÉRIEURE  
PEINTURES BIOS  
REVÊTEMENTS DE FAÇADES

butterlin.d@orange.fr  
32 rue des jardins  
68000 COLMAR  
Fax : 03 89 23 58 00



# 03 89 41 01 03

## Entr. Georges SCHICKLER s.a.

ZINGUERIE COUVERTURE ETANCHEITE

Fondée en 1938

12, rue Schwendi - 68000 COLMAR - Tél. 03 89 41 32 70

E-mail : schickler@schickler.net  
www.schickler.net

## FOURNI BUREAU

*Caractère*

8, rue Timken - Z.I. - Nord - 68012 COLMAR  
03 89 41 16 09 - www.fournibureau.fr

# APEL SAINT ANDRÉ COLMAR

Les parents d'élèves peuvent adhérer à l'Association des Parents d'élèves de l'Enseignement Libre (APEL).

A Saint André, les parents d'élèves sont particulièrement actifs :

- Les délégués des parents d'élèves (2 par classe) assistent aux conseils de classe et font le lien entre les familles et les enseignants
- Des représentants de l'APEL s'investissent dans différentes instances: Conseil d'Etablissement, commission «cantine», commission « relation avec les parents », commission « Animation », commission « Pastoral », ...
- Ils organisent diverses interventions et conférences : journée des addictions, conférences sur l'anorexie mentale
- Ils soutiennent des projets pédagogiques par une aide financière : voyage, projet lecture, casiers
- Ils participent activement aux portes ouvertes et à la journée de rentrée des 6<sup>ème</sup> et des 2<sup>nde</sup>

Toutes ces animations ne constituent qu'une petite illustration de leur engagement, sans pouvoir témoigner de son ampleur réelle.

Elles montrent toutefois la nécessité d'une solidarité active et d'un travail en commun des parents avec les autres composantes de la communauté éducative.



Vente de gâteaux au profit d'un Voyage aux Etats-Unis



Concours « Un métier d'avenir » en 4<sup>ème</sup>



Journée Portes Ouvertes



Composé d'une cinquantaine de garçons de 7 à 20 ans, le choeur des Petits Chanteurs de Saint André est un lieu d'épanouissement à travers le chant.

Deux répétitions hebdomadaires permettent aux jeunes de prendre conscience de leur respiration et de leur corps, de développer leur voix, d'apprendre des répertoires variés et de se faire de nouveaux amis.

Les camps chantants sont l'occasion de faire connaissance, de préparer efficacement des projets passionnants, et de se détendre en pleine nature.

Les Petits Chanteurs partent également chaque année en tournée de concert, en France ou à l'étranger.

Pour y entrer, pas besoin de connaissances musicales particulières, il suffit d'aimer chanter !

Contact :

Guillaume Burgmeier - Tél. 06 64 20 45 22 - [gburgmeier@gmail.com](mailto:gburgmeier@gmail.com)



Apel Saint-André Colmar

19, rue Rapp - 68000 COLMAR  
Inscrite au Registre des Associations  
Du Tribunal de Colmar - Volume IX n° 21

06 03 69 60 62



Collège Episcopal Saint André

19, rue Rapp ▲ 68000 COLMAR  
Tél. 03 89 21 75 21 ▲ Fax 03 89 41 30 17  
[www.st-andre.com](http://www.st-andre.com)