

Collège Episcopal Saint André



# SOMMAIRE



- 1 ● **PROJET EDUCATIF**
- 3 ● **HISTORIQUE DE L'ÉTABLISSEMENT**
- 4 ● **A VOTRE ÉCOUTE**
- 6 ● **LE COLLÈGE**  
3 CYCLES D'ORGANISATION PÉDAGOGIQUE
- 7 ● **LES ACTIVITÉS PÉRI-ÉDUCATIVES**
- 9 ● **LYCEE : LA CLASSE DE SECONDE**
- 11 ● **BACS GÉNÉRAUX : LES FILIÈRES GÉNÉRALES**
- 12 ● **LYCÉE D'ENSEIGNEMENT TECHNOLOGIQUE ET SES FILIÈRES**
- 14 ● **LE BTS : LE BTS ÉCONOMIE SOCIALE FAMILIALE**
- 15 ● **FORMATION PROFESSIONNELLE :  
CONSEILLER EN ÉCONOMIE SOCIALE FAMILIALE**
- 17 ● **PRÉPARATION AU CONCOURS D'ENTRÉE EN IFSI**
- 18 ● **L'ENSEIGNEMENT RELIGIEUX**
- 19 ● **L'ANIMATION PASTORALE**
- 20 ● **LE CDI**
- 21 ● **LE BDI**
- 22 ● **LES TUIC A SAINT ANDRÉ**
- 23 ● **LES LANGUES**
- 25 ● **APEL SAINT ANDRÉ  
PETITS CHANTEURS DE SAINT ANDRÉ**

LE MOT DU DIRECTEUR

Et même si « l'essentiel est invisible pour les yeux », il y a des naissances qui ne peuvent passer inaperçues. Celles plus particulières de nos deux grands chantiers de l'été 2013.

Cette rentrée scolaire aura été marquée plus particulièrement par l'inauguration de notre nouveau Lycée Technologique Saint André.

Ce vendredi 27 septembre 2013, la chaleur rayonnait sur les visages et dans les cœurs, à l'occasion de l'inauguration et de la bénédiction des nouveaux locaux, rue Bruat. Un bâtiment rare, unique, à l'architecture travaillée vient d'être mis à disposition pour y faire fructifier les talents de ceux que nous avons de plus chers à nos yeux, nos jeunes. Que cette nouvelle naissance puisse conjuguer l'accueil et l'excellence avec ambition et humilité. Sans doute faut-il y voir la volonté de notre établissement de rester à l'écoute des évolutions de notre société, en prenant en compte le devoir de nous adapter aux nouvelles technologies qui nous environnent... Nouvel espace de vie et qualité de l'acte pédagogique ne peuvent plus, aujourd'hui plus que jamais, être dissociés d'un cadre de vie favorisant l'expression de tous les talents des jeunes qui nous sont confiés.

Une autre re-naissance ne peut être passée sous silence : celle de notre nouveau self des collégiens. Espace convivial et particulièrement accueillant, traité d'une main de maître par Architect Union, notre établissement vient là encore faire preuve de renouveau. Re-naissance indéniablement attendue avec joie et impatience par l'ensemble de notre communauté. Et puis, quel plaisir de voir notre établissement en pleine mutation : cela n'est-il pas un signe de bonne santé ?

Toutefois, au-delà des « remue-ménages » inhérents à toute naissance, notre établissement continuera à former des jeunes citoyens responsables et acteurs de leur vie future, à transmettre des savoirs et des connaissances indissociables à une scolarité, et à inculquer le sens de l'ordre, du respect et du service à autrui à la lumière de l'Évangile, priorité de notre projet d'établissement.

Il ne me reste plus qu'à vous laisser à la lecture de cette nouvelle plaquette, ainsi qu'à remercier l'ensemble de la communauté éducative pour la qualité de son travail et son engagement permanent à l'éducation des jeunes qui lui sont confiés.

Et encore un grand merci « aux pilotes » de cette plaquette qui travaillent dans l'ombre et sans compter, ainsi qu'à l'ensemble des partenaires qui nous soutiennent, sans qui cette plaquette ne verrait pas le jour.

Bonne lecture à tous,

Olivier Thomas  
Chef d'établissement

# PROJET ÉDUCATIF

Ouvert à tous, le Collège Episcopal Saint André offre un regard chrétien sur l'éducation, pour permettre à chaque jeune de devenir libre et responsable

## UNE ÉCOLE DE SAVOIR

- Dispenser une formation complète, rigoureuse et de qualité
- Accompagner l'élève
- Proposer la diversité



## UNE ÉCOLE D'ÉPANOUISSEMENT

- Développer toutes les dimensions de la personne
- Aider chaque jeune à construire son projet personnel
- Favoriser l'autonomie



## UNE ÉCOLE DE VIE

- Susciter l'ouverture au monde et aux autres
- Former au respect des règles
- Responsabiliser





Agir pour les générations futures

**MANGER**

**APPRENDRE**

**VIVRE**

  
Scolarest

*Trois verbes forts qui résument aujourd'hui la philosophie et l'engagement de Scolarest auprès des établissements d'enseignement et des collectivités territoriales : favoriser une alimentation saine et équilibrée, transmettre aux enfants et aux adolescents les bons réflexes nutritionnels pour un bien-être durable.*

[www.scolarest.fr](http://www.scolarest.fr)

1, rue Jacob Mayer  
67 087 Strasbourg Cedex 2  
Tél (33) 03 88 27 90 80  
[contact.scolarest@compass-group.fr](mailto:contact.scolarest@compass-group.fr)

Marque de  COMPASS GROUP

**Vialis** L'esprit léger au quotidien !



- Électricité et Gaz naturel
- TV par câble, Internet et Téléphonie
- Éclairage et Signalisation

L'énergie est notre avenir, économisons-la !  
10, rue des Bonnes Gens • CS 70187 • 68004 Colmar Cedex • Tél : 03 89 24 60 50 • Mail : [info@calxo.net](mailto:info@calxo.net) • [www.vialis.tm.fr](http://www.vialis.tm.fr)

Conception et réalisation: vialis - 09/12

**FRANCK-EBSTEIN**

Le lit, le bain, la table et le décor de la fenêtre

27, rue des Serruriers  
68000 Colmar

Tél. : 03 89 41 28 51  
Fax : 03 89 24 15 16

e-mail : [franck-ebstein@wanadoo.fr](mailto:franck-ebstein@wanadoo.fr)



# HISTORIQUE DE L'ÉTABLISSEMENT

Séminaire des jeunes  
de Walbourg



Collège  
Épiscopal  
Saint André  
à Colmar



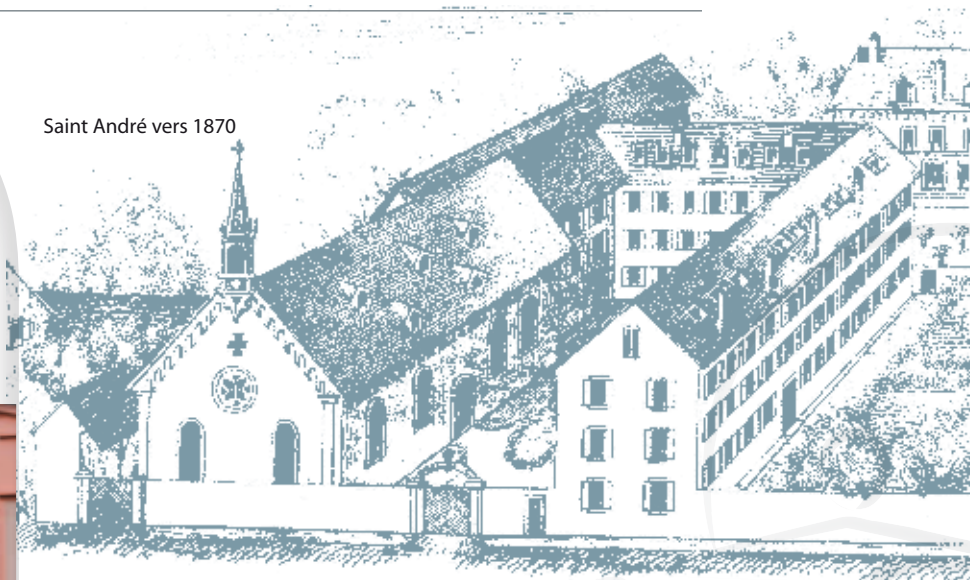
Collège  
Épiscopal  
Saint Etienne  
à Strasbourg



Collège Episcopal  
de Zillisheim



Saint André vers 1870



## GYMNASE CATHOLIQUE DE COLMAR.

(Ancien Collège libre.)

### QU'EST-CE QU'UN ÉTABLISSEMENT ÉPISCOPAL ?

En 1813, l'empereur Napoléon 1er établit par décret **les établissements publics du culte** en Alsace et en Moselle. Il s'agissait alors des petits séminaires, dont les collèges épiscopaux sont aujourd'hui les héritiers en droite ligne.

Conservé dans le cadre du droit local, ce décret permet aux collèges épiscopaux de bénéficier d'un statut tout à fait particulier. En effet, chacun d'entre eux est une personne morale à part entière, assimilé à une collectivité locale.

La Tutelle de ces établissements est directement assurée par l'archevêque de Strasbourg, Monseigneur Jean-Pierre GRALLET, qui a confié à Monseigneur Vincent DOLLMANN, évêque auxiliaire en charge

de l'Enseignement Catholique d'Alsace, l'accompagnement régulier des communautés éducatives. Par ailleurs, le Chanoine François GEISSLER, exerce un contrôle de la gestion, au titre de sa fonction de trésorier du Bureau d'Administration des Séminaires.

Grâce à l'impulsion donnée par notre archevêque, les établissements épiscopaux témoignent de la vivacité de l'Eglise comme force de proposition pour les jeunes. Ils sont fidèles dans leur mission d'annonce de l'Évangile et savent innover en matière d'enseignement religieux. Au service de l'Enseignement Catholique, ils ont également le souci de participer pleinement au projet diocésain de ce dernier.

- ◆ **1699**  
Construction du couvent des Capucins
- ◆ **1850**  
Mgr André RAESS, évêque de Strasbourg, crée le Collège libre de Colmar, sur l'emplacement de l'ancien couvent.
- ◆ **1860-1865**  
Extension des bâtiments existants
- ◆ **1866**  
Le Collège Libre de Colmar devient le Gymnase Catholique de Colmar,
- ◆ **1873**  
Le Collège est fermé par les autorités allemandes et transféré dans le Territoire de Belfort.
- ◆ **1919**  
Le Gymnase catholique devient le Collège Episcopal Saint André, en souvenir de Mgr RAESS. Sa tutelle pédagogique et pastorale est confiée aux Marianistes.
- ◆ **1940-1945**  
Les bâtiments sont réquisitionnés par les Allemands
- ◆ **Mai 1945**  
Réouverture de l'établissement par les Marianistes
- ◆ **1959**  
Le collège est associé par contrat avec l'Etat dans le cadre de la loi Debré.
- ◆ **1975**  
Généralisation de la mixité
- ◆ **1980-2000**  
L'établissement s'agrandit et accueille plus de 1400 élèves
- ◆ **1987**  
Arrivée d'un directeur laïc à la tête de l'établissement.
- ◆ **1990**  
Accueil de formations post-bac avec l'ouverture de BTS
- ◆ **2009**  
Avec le départ de la communauté religieuse présente, les marianistes cessent d'exercer leur tutelle. Saint André devient pleinement épiscopal.
- ◆ **2013**  
Ouverture du nouveau site destiné au Lycée Technologique

# A VOTRE ÉCOUTE



**M. Olivier THOMAS**  
Chef d'établissement

## RESPONSABLES D'UNITÉ PÉDAGOGIQUE



**Mme Muriel COURTOT**  
Directrice Adjointe  
Collège



**Mme Christine IAMURRI**  
Directrice Adjointe Lycée  
d'Enseignement Général et BTS



**M. Arnaud PFERTZEL**  
Directeur Adjoint Lycée  
d'Enseignement Technologique



**Mme Virginie SEEWAGEN**  
Responsable Formation  
DE CESF et Prépa Concours IFSI

## RESPONSABLES VIE SCOLAIRE



**Mme Myriam ANDRE**  
Responsable Vie Scolaire  
Collège



**Mme Astrid CISERI**  
Responsable Vie Scolaire  
Lycée d'Enseignement Technologique



**M. Stéphan FORLEMEYER**  
Responsable Vie Scolaire  
Lycée d'Enseignement Général

## ASSISTANTS D'ÉDUCATION



**Mme Florence GRUNENBERGER**  
Assistante d'Éducation



**Mme Rachel HERTZOG**  
Assistante d'Éducation,  
Responsable Foyer Collège



**Mme Isabelle JEHL**  
Assistante d'Éducation



**M. François MULLER**  
Conseiller d'Éducation  
Responsable Foyer Lycée



**Mme Caroline SCHALLER**  
Assistante d'Éducation  
Lycée d'Enseignement Technologique



**Mme Charline STUTZ**  
Assistante d'Éducation



## ADMINISTRATION



**M. Fabien BILGER**  
Econome



**M. Béryl GONDOUIN**  
Secrétaire Général



**Mme Marie BERNARD**  
Comptable



**Mme Elisabeth COIGNEC**  
Hôtesse d'accueil



**Mme Caroline JAEGY**  
Assistante de Direction



**Mme Isabelle RIEHL**  
Assistante de Direction

## ORIENTATION



**Mme Françoise JOST**  
Coordnatrice Pédagogique  
Lycée Général/Lycée Technologique



**Mme Sophie LESEIGNOUX**  
Conseillère d'Orientation

## AUMONERIE



**M. Claude BAUMERT**  
Prêtre accompagnateur



**M. Mathieu ROHRBACH**  
Adjoint en Pastorale  
Scolaire

## INFIRMERIE



**Mme Laure OBERLE**  
Infirmière Scolaire

## Les responsables du Collège

- ◆ **Mme Muriel COURTOT**  
Directrice Adjointe Collège
- ◆ **Mme Myriam ANDRE**  
RVS Collège  
Tél. 03 89 21 75 04 - m.andre@saint-andre.org

## Les responsables du Lycée d'Enseignement Général et BTS

- ◆ **Mme Christine IAMURRI**  
Directrice Adjointe Lycée d'Ens. Général et BTS
- ◆ **M. Stéphan FORLEMEYER**  
RVS Lycée d'Ens. Général et BTS  
Tél. 03 89 21 75 13 - s.forlemeyer@saint-andre.org

## Les responsables du Lycée d'Enseignement Technologique

- 8 rue Bruat COLMAR - Tél. 03 89 86 29 08
- ◆ **M. Arnaud PFERTZEL**  
Directeur Adjoint Lycée d'Ens. Technologique
- ◆ **Mme Astrid CISERI**  
RVS Lycée d'Ens. Technologique  
Tél. 03 89 86 29 13 - a.ciseri@saint-andre.org

## DE CESF – Prépa Concours IFSI

- ◆ **Mme Virginie SEEWAGEN**  
Responsable de Formation  
v.seewagen@saint-andre.org

## Secrétariat

- ◆ **M. Béryl GONDOUIN**  
Secrétaire Général
- ◆ **Mme Caroline JAEGY**  
**Mme Isabelle RIEHL**  
Assistants de Direction  
Tél 03 89 21 75 09 - college@st-andre.com

## Accueil - Comptabilité

- ◆ **M. Fabien BILGER**  
Econome
- ◆ **Mme Marie BERNARD**  
Comptable  
Tél 03 89 21 75 17
- ◆ **Mme Elisabeth COIGNEC**  
Accueil  
Tél 03 89 21 75 21

## Aumônerie

- ◆ **M. Mathieu ROHRBACH**  
Adjoint en Pastorale Scolaire  
m.rohrbach@saint-andre.org - Tél 03 89 21 75 14
- ◆ **M. Claude BAUMERT**  
Prêtre accompagnateur

## BDI

- ◆ **Mme Sophie LESEIGNOUX**  
Conseillère d'Orientation  
s.lesaignoux@saint-andre.org - Tél 03 89 21 75 21

## Infirmierie

- ◆ **Mme Laure OBERLE**  
Infirmière Scolaire  
l.oberle@saint-andre.org - Tél 06 27 47 51 93



# COLLÈGE

## 3 CYCLES D'ORGANISATION PÉDAGOGIQUE

### Cycle d'adaptation en 6<sup>ème</sup>

L'accueil, le suivi des élèves et l'accompagnement de leur travail personnel ont une importance primordiale.

- Langues vivantes 1 : Anglais ou Allemand
- Section bilangue Anglais/Allemand
- Initiation au Chinois
- Parcours de découverte des métiers et des formations (pendant les 4 années)

### Cycle central en 5<sup>ème</sup> et 4<sup>ème</sup>

Il s'agit d'élargir les connaissances des élèves et leurs compétences.

- en 5<sup>ème</sup> : - Possibilité de commencer le Latin
  - Attestation Scolaire de Sécurité Routière de niveau 1
- en 4<sup>ème</sup> : - Langues vivantes 2 : Anglais, Allemand, Espagnol
  - Sections européennes : Anglais ou Allemand
  - Initiation à l'Espagnol

### Cycle d'orientation en 3<sup>ème</sup>

Il complète les acquisitions des élèves et leur permet de se préparer aux poursuites d'études. Les élèves passent le Diplôme National du Brevet.

- Les options : - Poursuite du Latin
  - Grec ancien
  - Découverte Professionnelle 3 heures (DP3)
- Pour tous : - Stage d'observation en milieu professionnel
  - Projet personnel d'orientation
  - Attestation Scolaire de Sécurité Routière de niveau 2



### Accompagnement éducatif :

- aide aux devoirs
- études surveillées
- classe à effectif allégé en 5<sup>ème</sup> et 4<sup>ème</sup>
- SOS Maths et Français en 3<sup>ème</sup>

# ZOOM SUR LES « ACTIVITÉS PÉRI-ÉDUCATIVES »

## Challenges des 4<sup>ème</sup>

Un projet solidaire tout au long de l'année scolaire composé de différentes épreuves (quizz, rallye pédestre, épreuves sportives).

Toutes les classes sont récompensées pour leur participation et leur investissement.



## Atelier Chanson – Soirée Cabaret

Au programme :  
Chants, danses, théâtre, ...  
Spectacles en fin d'année scolaire.



## Bien vivre ensemble en 5<sup>ème</sup>

Projet de citoyenneté

## Stage de ski dans les Alpes en 5<sup>ème</sup>

Séjour d'une semaine encadré par des moniteurs ESF. Les élèves ont la possibilité de vivre « ensemble » une belle expérience.



## Foyer du Collège

Animations diverses :  
semaine du goût, mois de la prévention, Nouvel An Chinois, semaine franco-allemande, semaine espagnole, ...



Elèves récompensés lors du quizz sur « L'Eveil des Sens » organisé lors de la semaine du goût

## UNSS (Union Nationale du Sport Scolaire)

Fédération Française multisports ouverte à tous les jeunes scolarisés.

Possibilité de pratiquer les sports suivants :

- ◆ Sports collectifs (football, futsal, handball, basket-ball, volley-ball)
- ◆ Sports de raquettes (badminton, tennis de table)
- ◆ Activités physiques de pleine nature (escalade, course d'orientation, run and bike, VTT, canoë-kayak, ski alpin, surf, raquettes à neige)
- ◆ Activités athlétiques (cross)





Architect Union

Emmanuel et Patricia SCHMITT/GAUER  
Architectes D.P.L.G.

contact@architectunion.fr  
23, Boulevard Saint Pierre 68000 COLMAR  
Tél : 03 89 41 39 01 Fax 03 89 41 39 13



Imaginer  
Projeter  
Réaliser

 **CONCEPT LIGHT**  
LUMIÈRE . SON . VIDÉO

**SOLUTION LUMIERE, SON ET VIDEO POUR LES PROFESSIONNELS**

Nous concevons et fabriquons votre éclairage sur mesure.  
Tout cela dans le respect d'une démarche environnementale

**Conception, Fabrication et Distribution**  
**LUMIERE • SON • VIDÉO**

Nos Références : Festival de Carcassonne ,Hôtel et Balnéothérapie - Casino  
Ribeauvillé , Casino Blotzheim, Collèges Saint André et bien d'autres.

Blog [www.cledlight.fr](http://www.cledlight.fr)



1 Rue du Transformateur 68126 BENNWHIR GARE  
03 89 21 09 15 - info@conceptlight.fr - [www.conceptlight.fr](http://www.conceptlight.fr)



- ▶ Audiovisuel & Sonorisation
- ▶ Sécurité filaire & radio
- ▶ Détection incendie
- ▶ Vidéosurveillance & télésurveillance
- ▶ Contrôle d'accès & biométrie
- ▶ Maintenance tous systèmes 24h/24

ZA Europe • 4 rue de l'Orge • 68124 LOGELBACH  
Tél. 03 89 30 22 88 • Fax 03 89 30 22 89  
e-mail : ps@eurotransalarm.fr

eurotransalarm.fr



## LA CLASSE DE SECONDE

## La Seconde, c'est :

- 1 Des enseignements communs
- 2 Deux enseignements d'exploration
- 3 Une option facultative

## 1 Enseignements communs à tous les élèves de 2nde

- Français (4h)
- Histoire Géographie (3h)
- Éducation civique juridique et sociale (30 min)
- Langue vivante 1 (3h)
- Langue vivante 2 (3h)
- Mathématiques (4h)
- Physique Chimie (3h)
- Sciences de la Vie et de la Terre (1h30)
- Éducation Physique et Sportive (2h)
- Accompagnement personnalisé (2h)

## 2 Enseignements d'exploration (1h30 chacun)

## Deux enseignements obligatoires à choisir parmi la liste suivante :

- **Un premier enseignement à choisir parmi :**
  - Sciences Economiques et Sociales
  - Principes fondamentaux de l'économie et de la gestion
- **Un second enseignement à choisir parmi :**
  - Langue vivante 3 (Espagnol ou Chinois)
  - Langues anciennes (Latin ou Grec)
  - Littérature et société
  - Arts visuels
  - Méthodes et pratiques scientifiques
  - Sciences de l'ingénieur
  - Santé et social
  - Sciences et Laboratoire
  - Biotechnologies
  - Sciences Economiques et Sociales (si non choisi en premier enseignement)
  - Principes fondamentaux de l'économie et de la gestion (si non choisi en premier enseignement)

## 3 Options facultatives (une au choix)

- Latin, Grec
- LV3 Espagnol
- LV3 Chinois
- Langue et Culture Régionales
- Arts Plastiques (à partir de la 1<sup>ère</sup>)

## 4 Section européenne

- Anglais
- Allemand





MAISON  
**XAVIER  
FRUH**

INSTALLATIONS THERMIQUES  
GAZ, FUEL, SOLAIRE, BOIS, PAC, ENERGIES RENOUVELABLES,  
INSTALLATIONS SANITAIRES, CLIMATISATION, VENTILATION,  
CONTRAT D'ENTRETIEN - SAV 7J/7

6, rue Berthollet  
Z.I. Nord - 68000 COLMAR  
Tél.: 03 89 41 20 13  
info@xavier-fruh.fr  
www.xavier-fruh.fr

SINGER

JACKY SINGER  
Maître parqueteur

[www.singer-parquets.com](http://www.singer-parquets.com)  
[contact@singer-parquets.com](mailto:contact@singer-parquets.com)

1, rue de la Poste  
**68140 GRIESBACH-AU-VAL**  
Tél : **03 89 77 33 67**  
Fax : 03 89 77 04 27

PARQUETS



Entreprise de peinture

**Butterlin**

■ 32 rue des Jardins  
■ 68000 COLMAR  
■ Tél. 03 89 41 01 03 - Fax 03 89 23 58 00

# LES FILIÈRES GÉNÉRALES



## L – Littéraire

**Intérêt pour la littérature, la philosophie, les langues, l'histoire-géographie,...**

*Débouchés : droit, art, journalisme, édition, enseignement, publicité, communication,...*

### Bac L

- *Epreuves anticipées en fin de 1ère : Français et Littérature (coeff 3 à l'écrit, coeff 2 à l'oral), Sciences (coeff 2)*
- Philosophie (coeff 7)
- Littérature (coeff 4)
- Histoire Géographie (coeff 4)
- LV1 (coeff 4), LV2 (coeff 4)
- Littérature étrangère en langue étrangère (coeff 1)
- EPS (coeff 2)

## S – Scientifique

**Intérêt pour les sciences, l'observation, la démonstration, le raisonnement,...**

*Débouchés : recherche, industries, santé, enseignement, environnement, agroalimentaire,...*

### Bac S

- *Epreuves anticipées en fin de 1ère : Français (coeff 2 à l'écrit, coeff 2 à l'oral)*
- Mathématiques (coeff 7 ou 9 selon la spécialité choisie)
- Physique-Chimie (coeff 6 ou 8)
- Sciences de la Vie et de la Terre (coeff 6 ou 8)
- Sciences de l'Ingénieur (coeff 6 ou 8 – Bac S-SI en lieu et place de SVT)
- Histoire Géographie (coeff 3)
- LV1 (coeff 3), LV2 (coeff 2)
- Philosophie (coeff 3)
- EPS (coeff 2)

## ES – Economique et Social

**Intérêt pour les questions d'actualité et les problèmes économiques et sociaux,...**

*Débouchés : commerce, relations internationales, enseignement, journalisme, finance, droit, ressources humaines,...*

### Bac ES

- *Epreuves anticipées en fin de 1ère : Français (coeff 2 à l'écrit, coeff 2 à l'oral)*
- Sciences Economiques et Sociales (coeff 7 ou 9 selon la spécialité choisie)
- Mathématiques (coeff 5 ou 7)
- Histoire Géographie (coeff 5)
- Philosophie (coeff 4)
- LV1 (coeff 3), LV2 (coeff 2)
- EPS (coeff 2)





# LE LYCÉE TECHNOLOGIQUE



Inauguration et bénédiction du Lycée Technologique en présence de M. RICHERT et de Mgr DOLLMANN le Vendredi 27 Septembre 2013

Acquis en 2011, ce nouveau bâtiment, installé au 8 Rue Bruat à Colmar, est intégralement destiné au Lycée Technologique. Il a ouvert ses portes à la rentrée 2013 pour accueillir un peu moins de 200 élèves dans les filières STMG, ST2S et STL.



# LES FILIÈRES TECHNOLOGIQUES

## BAC STMG

(Sciences et Technologies du Management et de la Gestion)

La série STMG est destinée à tous ceux qui s'intéressent à la gestion, la communication, le marketing, l'informatique, ainsi qu'au management, à l'économie et au droit.

Cette série propose un contenu concret et autorise la poursuite d'études tant courtes (BTS, DUT) que longues (DCG, Diplôme d'école de commerce).

### ● Quelles matières spécifiques ?

Sciences de Gestion – Economie – Droit – Management des organisations

### ● Une spécialité en Terminale :

- **Ressources Humaines et Communication** : cette spécialité examine les dimensions humaines de l'organisation et les logiques de valorisation du travail
- **Gestion et Finance** : cette spécialité étudie le processus de création de la valeur, les choix financiers et leurs impacts sur l'entreprise



### ● La série STMG par la PRATIQUE :

Les élèves du Lycée Technologique Saint André ont la possibilité de participer à de nombreux événements :

- visite du Tribunal de Grande Instance
- visite du Conseil des Prud'hommes (les élèves assistent aux audiences)
- visites d'entreprises adaptées, banques mutualistes...
- rencontres avec d'anciens élèves
- intervention de professionnels (*assistants de direction, comptables, chargés de communication, contrôleurs des impôts...*)

## BAC STL

(Sciences et Technologies de Laboratoire)

La série STL est destinée aux élèves intéressés par les sciences et les manipulations en laboratoire.

Cette série permet une poursuite d'études courtes (BTS, DUT, Diplômes d'Etat du secteur de la santé) ou longues (Licence, Master, Diplôme d'écoles d'ingénieurs dans les domaines de la santé, de l'agriculture, de la chimie).

### ● Une spécialité « BIOTECHNOLOGIE » en Terminale à Saint André

Cette spécialité est ancrée sur la compréhension du vivant et l'utilisation de BIOTECHNOLOGIES pour améliorer la vie de l'Homme.



### ● Quelles matières spécifiques ?

Chimie, Biochimie, Sciences du Vivant – Mesures et Instrumentation – Enseignement technologique en langue vivante.

### ● La série STL par la PRATIQUE :

Les élèves ont la possibilité de participer à de nombreux événements :

- un projet en partenariat avec les services de la Police Technique du Commissariat de Colmar (visite des locaux, cas pratiques de prise en compte de scène de crime présentés par les fonctionnaires de Police)
- un lien avec le « Pôle Médico-légal » de la Gendarmerie Nationale (organisation de démonstration pratique de l'extraction d'ADN)



## BAC ST2S

(Sciences et Technologies de la Santé et du Social)

Le Bac ST2S concerne les élèves souhaitant évoluer dans le secteur du social et du paramédical, intéressés par les relations humaines et montrant de l'intérêt pour le domaine sanitaire et social.

Cette série permet une poursuite d'études dans le paramédical tels que BTS (Economie Sociale et Familiale), DUT Carrières Sociales... ou en écoles spécialisées (infirmiers, pédicure podologue, manipulateur en électro-radiologie...)

### ● Quelles matières spécifiques ?

- Sciences et techniques sanitaires et sociales
- Biologie et Physiopathologie Humaines

### UN TEMPS POUR DECOUVRIR ET APPRENDRE AUTREMENT...

Les **Activités Interdisciplinaires** en 1<sup>ère</sup> permettent un regard croisé sur un thème, favorisent le dynamisme, la curiosité, les échanges entre élèves et offrent l'opportunité de réaliser un véritable travail de terrain par le contact et les rencontres avec des professionnels.

Le **Projet Technologique en Terminale** permet d'évaluer les compétences du pôle Sciences et Techniques Sanitaires et Sociales à travers la mise en œuvre d'un projet en actions sociales ou sanitaires

### ● La série ST2S par la PRATIQUE :

Les élèves ont la possibilité de participer à de nombreux événements :

- un contact avec les formateurs IFSI (Institut de Formation en Soins Infirmiers)
- rencontre avec des professionnels spécialisés dans la formation des métiers du paramédical (aides-soignants, soignants spécialistes de la maladie d'Alzheimer ...)
- travail en partenariat avec des associations dont les champs d'action s'inscrivent dans le domaine de la santé (Argile, SEPIA...).

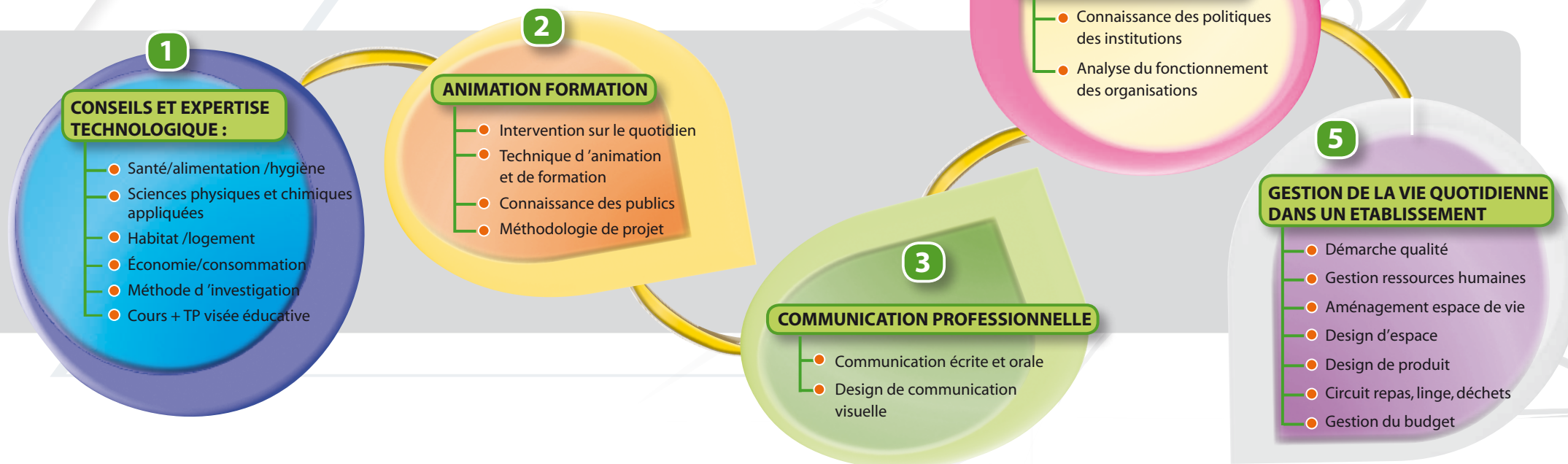


# ZOOM SUR

## LE BTS ECONOMIE SOCIALE FAMILIALE

**Présentation :** Le technicien supérieur en Economie Sociale Familiale intervient dans les structures principalement médico-sociales pour former et animer dans les domaines de la vie quotidienne : santé, alimentation, hygiène, habitat, budget, consommation, travail et loisirs. A la suite du BTS ESF sont possibles des formations ultérieures telles que le diplôme d'état de Conseiller en ESF (*formation proposée par le lycée Saint André, voir page suivante*) ou encore des licences professionnelles.

Un programme réparti en 5 modules :



Organisation d'une activité « Petit-déjeuner équilibré » en collaboration avec les élèves du Collège Molière de Colmar



Atelier cuisine au profit des bénéficiaires des Restos du Coeur



# UNE FORMATION DIPLOMANTE ET PROFESSIONNELLE UNIQUE DANS LE HAUT-RHIN :

## CONSEILLER EN ECONOMIE SOCIALE FAMILIALE

Cette formation, d'un an à l'issue du BTS ESF, prépare à un diplôme d'Etat de travailleur social qualifié. Elle se veut riche en apprentissages en alliant des interventions régulières de professionnels de terrain et des stages pratiques (20 semaines de formation théorique et 16 semaines de stage).

La formation est structurée en quatre grands domaines de compétences (DC) validés séparément mais intrinsèquement liés entre eux :



A l'issue de la formation, ces jeunes professionnels interviendront de façon préventive ou curative dans l'expertise de la vie quotidienne, tout en travaillant de concert avec d'autres travailleurs sociaux, des médecins, des psychiatres, des banquiers, par exemple.

Les lieux d'exercice professionnel sont multiples, liés aux divers champs d'activité :

- l'habitat social et/ou l'hébergement social
- l'alimentation du public en situation de précarité (*épicerie sociale, association d'aide alimentaire, ...*)
- l'insertion sociale et professionnelle (*entreprise d'insertion, dispositif RSA, ...*)
- la gestion du budget (*au sein essentiellement des collectivités locales*)
- l'action sociale générale (*CAF, MSA, associations de consommateurs, ...*)



Salle de formation



Formation thématisée à l'intervention sociale



Situation d'évaluation collective

# FOURNI BUREAU

Caractère

8, rue Timken – Z.I. - Nord – 68012 COLMAR  
03 89 41 16 09 – [www.fournibureau.fr](http://www.fournibureau.fr)



Enseigne - Led - Totem -  
Panneau - Banderole  
Adhésif

Déco vitrine et véhicule  
Sticker - Impression  
Carte visite - Flyer - Affiche  
Marquage Textile - Tampon  
Création graphique

53 route de Rouffach  
68000 COLMAR (à côté de la  
station Avia)  
fax : 03 89 41 49 56  
[panocolmar@wanadoo.fr](mailto:panocolmar@wanadoo.fr)  
[www.pano-boutique.com](http://www.pano-boutique.com)

**03 89 41 25 19**

**SCHNECK ERIC Sarl**

9, rue de Houssen  
68000 COLMAR  
Tél. 03 89 23 37 84  
Fax ; 03 89 23 49 93

REVÊTEMENTS

SOLS-MURS

MENUISERIE-EBENISTERIE



# Yves UTARD

*Maître Ebéniste*

- \* Agencement - Portes - Fenêtres
- \* Cuisines - Meubles sur mesure

18, Grand'Rue - 68320 BISCHWIHR  
Tél. 03 89 47 40 68 - Fax 03 89 47 76 51

# PRÉPARATION AU CONCOURS D'ENTRÉE EN IFSI (INSTITUT DE FORMATION EN SOINS INFIRMIERS) ET AUTRES CONCOURS PARAMÉDICAUX

*Au sein du nouveau Lycée Technologique, une équipe de formateurs vous aidera à dégager le meilleur de vous-même en vue de réussir les concours.*

*Afin de satisfaire toutes les exigences et volontés, différentes formules s'offrent aux titulaires du baccalauréat.*

« **Choisissez la prépa sur-mesure** »

## 5 pôles de préparation

- Projet professionnel
- Culture Sanitaire et Sociale
- Techniques d'expression écrite et de communication orale
- Mathématiques et tests psychotechniques
- Bilan et développement personnel

## L'équipe

- **Professeurs** : de Français, de Mathématiques et de Sciences et Techniques Médico-Sociales
- **Professionnels référents** : cadre de santé, infirmiers et psychologue clinicienne



<http://prepa-inf.st-andre.com>



# L'ENSEIGNEMENT RELIGIEUX

## DES CONNAISSANCES ET DU SENS...

### LE PROGRAMME

- 6<sup>e</sup>** ● **KIM et NOÉ - culture** : Ce programme multimédia permet à tous les jeunes de 11-12 ans, catéchisés ou non, de recevoir une formation humaine, une culture chrétienne et une ouverture aux autres religions.

**Quelques repères** : Les grandes figures de l'ancienne Alliance comme Abraham, Jacob, Joseph, Moïse, David, Salomon.
- 5<sup>e</sup>** ● **La figure de Jésus et la nouvelle Alliance** : Les Evangiles - Jésus dans son contexte, Jésus dans les Evangiles, Rapport entre Ancien et Nouveau Testament

**Quelques repères** : Le dialogue islamo chrétien - Les grands Saints de l'Histoire - La réforme et l'œcuménisme
- 4<sup>e</sup>** ● **Les origines, les débuts et les influences de l'Eglise** : Du Nouveau Testament aux Actes des Apôtres - La première communauté chrétienne - La diffusion du christianisme - Les martyrs - De l'Eglise Universelle à l'Eglise diocésaine - Trois témoins du XVIIIe et du XIXe siècle

**Mes origines, mes débuts et mes influences personnelles** : Questions d'actualités - mode - amitié - racisme - violences - dépendances - médias - argent - etc...
- 3<sup>e</sup>** ● **Les relations** : Estime de soi et des autres - Garçons et filles - Education affective - Souffrance et Solidarité - Relations parents ados.

Les élèves réalisent des portraits, des saynètes, des sketches, des articles et des dossiers de presse. Ils s'appuient également sur des textes fondateurs et des témoignages de vie : Abbé Pierre, Mère Teresa, Albert Schweitzer...
- 2<sup>nde</sup>** ● **Des religions et des Hommes** : Le fait religieux, le Judaïsme, l'Islam, l'Hindouisme et le Bouddhisme
- 1<sup>e</sup>** ● **L'art et les changements sociaux et religieux** : Les récits bibliques fondateurs et les paraboles - Evolution de la pensée religieuse (jansénistes/jésuites, Pascal/Voltaire, ...) - Les poètes du symbolisme et la question de Dieu (Baudelaire, Verlaine, Rimbaud...) - L'idéologie des Lumières
- Tle** ● **L'homme religieux** : Questions de bioéthique - Doctrine sociale de l'Eglise - Mystique & spiritualité



Le Projet Éducatif du Collège Épiscopal Saint André offre un regard chrétien sur l'éducation. A ce titre, l'enseignement religieux participe à la construction personnelle de l'élève. Il constitue une ouverture permettant de lutter contre les a priori et les idées reçues. C'est aussi un temps et un lieu de prévention contre l'intégrisme, le sectarisme, ou encore le repli identitaire. En effet, par la découverte du christianisme, de ses racines et de son actualité, par un éclairage sur d'autres traditions religieuses, l'élève acquiert des connaissances. Elles montrent l'importance de la spiritualité et permettent de comprendre le monde actuel. L'élève partage, écoute et apprend à communiquer. Son professeur est attentif à sa vie spirituelle, il le sensibilise à l'intériorité. Chacun est respecté pour ses convictions, quelle que soit sa confession. Dès lors, l'enseignant ou l'élève peut témoigner de son espérance et de sa foi.



# L'ANIMATION PASTORALE

## VIVRE DES AMITIÉS, FONDER LA COMMUNAUTÉ CHRÉTIENNE...

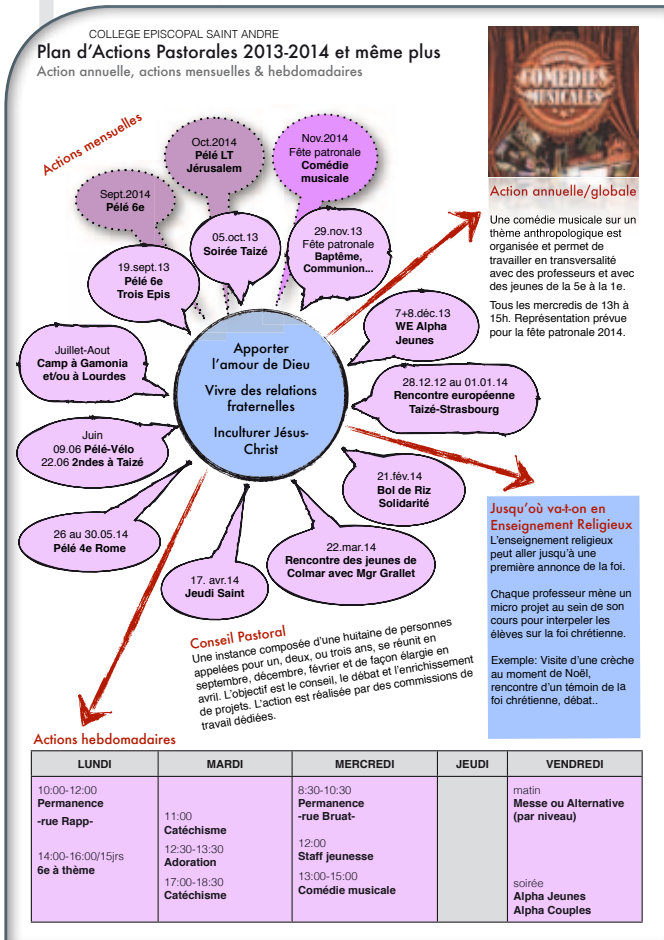
L'animation pastorale du Collège Saint André est organisé selon un plan d'action dont la finalité est d'avoir un impact sur l'ensemble des élèves, de stimuler la question croyante dans l'établissement, de rendre la pastorale visible, de mobiliser les enseignants et les parents, d'aller au coeur de la mission pastorale, de donner sens à la liturgie, de vivre le christianisme dans la joie de l'Incarnation et de la Résurrection du Christ.

**Nous nous donnons comme enjeu d'apporter l'Amour de Dieu, de faire vivre des relations fraternelles, d'inculturer Jésus-Christ au coeur du collège et du lycée.**

Nous n'oublions pas ceux qui ne partagent pas la foi chrétienne, et nous y sommes attentifs. C'est pourquoi certaines propositions sont faites pour tous.

Ainsi, le vendredi matin, une fois par trimestre pour chaque niveau, un temps exceptionnel est proposé. Les élèves choisissent entre une animation à l'auditorium (sur un thème en lien avec foi et raison) ou la participation à une célébration eucharistique à la chapelle. (NB : Pour les élèves du Lycée Technologique, tout se passe rue Bruat).

Pour toutes les personnes désireuses de mieux connaître ou de participer d'une manière ou d'une autre à la vie pastorale de l'établissement ou pour toutes questions, vous pouvez contacter M. ROHRBACH, adjoint en pastorale scolaire (m.rohrbach@saint-andre.org) ou M. BAUMERT, prêtre accompagnateur (c.baumert@saint-andre.org).



Course de solidarité



Pèlerinage à Lourdes



Voyage à Rome



Séjour à Taizé



## = CENTRE

## Le CDI accueille

- Les élèves en autonomie pour un travail nécessitant une recherche d'information, pour la lecture de la presse ou la lecture détente.
- Les classes accompagnées d'un professeur pour des séances de recherches (ECJS, enseignements d'exploration, TPE, accompagnement personnalisé). Professeurs de discipline et professeur documentaliste travaillent dans ces cas en étroite collaboration.
- Des classes pour des séances de méthodologie en recherche documentaire

Le CDI est un centre de ressources, diversifiées, ouvert sur l'extérieur, dont le but est de favoriser pour tous l'accès au savoir et à la lecture. Il est géré par un enseignant documentaliste, de même formation que les professeurs de discipline, qui contribue au développement de l'autonomie des élèves en les initiant aux pratiques d'apprentissage méthodologiques indispensables à leur parcours scolaire.

## = DOCUMENTATION

Le fonds documentaire est particulièrement riche :

- Plus de 9000 ouvrages : romans, albums, bandes dessinées, ouvrages documentaires
- 35 abonnements à différents magazines
- 12 ordinateurs pour effectuer les recherches.

Le CDI est entièrement informatisé et les élèves peuvent consulter les ressources de l'établissement grâce au portail E-sidoc :

<http://0680149t.esidoc.fr>

## = INFORMATION

Les missions du professeur documentaliste : outre la gestion des ressources et la formation des élèves, le professeur documentaliste mène des actions pour inciter les élèves à lire (*défi lecture, rencontre d'auteurs, lecture en réseau...*) et ouvre le CDI à l'extérieur (*semaine de la presse, salon du livre, semaine franco-allemande, expositions...*)





# LE BUREAU DE DOCUMENTATION ET D'INFORMATION



## Des actions par niveau pour affiner le projet professionnel

- 5<sup>e</sup> **Séances d'orientation :**  
Connaissance de soi et des métiers
- 4<sup>e</sup> Participation aux challenges 4<sup>ème</sup> avec le défi « Un métier pour mon avenir »  
Présentation post 4<sup>ème</sup> (3<sup>ème</sup> générale, DP3, Prépa Pro, DIMA)  
Coulisses du Bâtiment  
Mercredis de l'apprentissage
- 3<sup>e</sup> Présentation de la voie générale et technologique et de la voie professionnelle  
Visites d'entreprises  
Mercredi des métiers  
Orientoscope
- 2<sup>nde</sup> Accompagnement personnalisé  
Matinée des entreprises
- 1<sup>ère</sup> Après-midi des Universités  
Immersion en faculté  
Forum des anciens élèves  
Rédaction de lettre de motivation et de CV
- T<sup>ale</sup> Information post-bac (procédure APB)

## Un lieu de recherche

Le BDI met à disposition de l'élève des outils pour faciliter sa recherche d'informations.

Le fonds documentaire est composé de :

- documents ONISEP
- fiches du CIDJ
- la revue « L'Étudiant »
- le logiciel d'aide à l'orientation GPO5 et VALEURS

## Des rendez-vous individuels ou en famille

Possibilité de prendre rendez-vous les jours suivants :

- Lundi : 8h-12h / 13h-15h / Mardi 10h-12h / 13h-18h  
 Mercredi : permanence au Lycée Technologique de 8h à 12h  
 Jeudi : 8h-12h / 13h-18h  
 Vendredi : 8h-12h / 14h-17h



Le Bureau de Documentation et d'Information est un service présent à Saint André. Son objectif est de permettre l'accès à l'information sur l'orientation au sein même de l'établissement. Les élèves peuvent y consulter des documents – revues, fiches, guides... - sur les filières, les professions, les diplômes, les écoles...

Ils peuvent aussi demander des explications et des compléments d'information à la conseillère d'orientation, Mme Sophie LESEIGNOUX. Elle est à leur écoute pour répondre à leurs questions et les guider dans leur recherche d'informations.

## Participation au Salon Régional Formation Emploi au parc des expositions de Colmar

Présentation de l'établissement et de ses différents parcours de formation

Stand animé par une équipe dynamique composée de professeurs et d'élèves motivés.



# LES TUIC A SAINT ANDRÉ

Les **Technologies Usuelles de l'Information et de la Communication** recouvrent les outils et produits numériques pouvant être utilisés dans le cadre de l'éducation et de l'enseignement.

## Le lien avec les familles

- **Le site internet de l'établissement**  
[www.st-andre.com](http://www.st-andre.com)  
Présentation de la vie de l'établissement et informations pratiques.
- **Ecole directe**  
[www.ecoledirecte.com](http://www.ecoledirecte.com)  
Consultation de la vie scolaire (suivi des absences et des retards, suivi des notes)  
Lien avec les enseignants (cahier de texte, messagerie)

## Salles Multimédia

- Collège :  
16 postes informatiques  
(capacité d'accueil : 32 élèves)
- 2 salles de Technologie : 24 postes informatiques
- CDI : 20 postes informatiques
- Lycée (3 salles) : 32 postes informatiques, 16 postes, 18 postes



## Auditorium

- Capacité d'accueil : 200 personnes
- Salle climatisée
- 1 scène de 40 m<sup>2</sup>

## Classes Mobiles

Une « classe mobile » offre un accès à la fois flexible et pratique à la technologie et permet de transformer n'importe quelle salle de classe en environnement pédagogique numérique. Chaque « classe mobile » fournit un ensemble d'ordinateurs portables (Mac ou PC), une imprimante et la connectivité sans fil, le tout niché dans un chariot à roulettes solide et sécurisé, prêt à faire le tour de chaque classe.

L'établissement a acquis plusieurs Classes Mobiles :

- 2 classes mobiles en Physique Chimie (12 et 16 postes Windows)
- 1 classe mobile en SVT / Biotechnologie (12 postes Windows)
- 2 Apple MacBook Learning Lab en BTS ESF (2x16 postes OS X)
- 1 Apple MacBook Learning en DE CESF (15 postes OS X)

## Salles de classes

- Equipées de vidéo projecteur et d'un équipement audio

## Lycée d'Enseignement Technologique

- 1 Apple MacBook Learning en Physique chimie, Biotechnologie, BPH : 16 postes OS X
- 2 salles informatiques : 2x16 postes OS X
- 1 salle de travail : 8 postes OS X
- Bornes WIFI accessibles aux élèves





# O UVERTURE A L'INTERNATIONAL

## Découverte du monde

### Voyages :

- Australie
- New York
- Ecosse
- Londres
- Rome

### Rencontres en Allemagne :

- Regensburg
- Sankt Ingbert



## Sections Européennes

### Anglais et Allemand dès la 4<sup>ème</sup>

Le bac avec mention européenne facilite l'accès aux universités étrangères, aux classes préparatoires et aux instituts d'études politiques.

## Préparation aux concours de langues

- Cambridge First Certificate (2<sup>nde</sup>),
- Certificate in Advanced English (1<sup>ère</sup>, Tal)
- KMK (allemand)



## Chinois

- Initiation dès la 6<sup>ème</sup>
- En langue vivante 3 dès la seconde



## Projet Européen COMENIUS

Programme d'échange entre des établissements européens (France, Allemagne, Royaume Uni, Finlande, Hongrie, République Tchèque) autour d'un thème commun.



# Assurances Diocésaines d'Alsace



C.S. 70057 – 67027 STRASBOURG CEDEX

☎ 01.60.33.90.05 – ☎ 03.88.44.60.05

✉ service.assurancesdiocesainesalsace@axa.fr

réinventons / notre métier



## EUROMETAL

METALLERIE  
MENUISERIE METALLIQUE  
CONSTRUCTION METALLIQUE

### LA PASSION DU METAL

8, rue des Frères Lumière - CS 31335  
68013 COLMAR Cedex

Tél: 03 89 21 17 00 - Fax 03 89 21 17 17

E-mail: eurometal@eurometal.fr - www.eurometal.fr



57, rue du Prunier - 68000 COLMAR  
Z.I. EST

Tél. 03 89 41 42 54

Fax : 03 89 23 59 84

E-mail : th.mohn@omnium-extincteurs.fr



Service d'installation et de maintenance  
des extincteurs  
(Référentiel I4 - NF 285)  
CERTIFICATION N 260/07/04 - 285

# APEL

## SAINT ANDRÉ COLMAR

Chers parents,

Vous avez choisi d'inscrire votre enfant à Saint André, établissement de l'Enseignement Catholique. L'APEL – Association des Parents d'Elèves de l'Enseignement Libre – est heureuse de vous accueillir et vous souhaite la bienvenue.

En septembre, l'APEL recrute les parents correspondants, les forme et les accompagne tout au long de l'année scolaire. Elle organise ses activités au travers de commissions : commission restauration, commission animation pastorale, commission « relation avec les parents », commission communication, commission animation ...

Tous les ans, l'APEL participe financièrement à des projets comme par exemple le renouvellement de livres pour le CDI ou encore la formation des élèves délégués.

L'an dernier, nous avons également choisi de subventionner le transport de lycéens et d'étudiants BTS pour les Etats Généraux du Christianisme à Strasbourg et le séjour d'élèves à Munich à l'occasion de la célébration du 50ème anniversaire du traité de l'Elysée. D'autres projets innovants ont été soutenus par l'APEL. Citons l'utilisation des livres Kim et Noé comme nouveau support de l'enseignement religieux généralisé à l'ensemble des 6ème et la matinée de sensibilisation à la nutrition et aux conduites sportives « Fourchettes et baskets » montée par des élèves de Terminale ST2S en collaboration avec des BTS ESF.

Par ailleurs, l'APEL a organisé en mars et en juin les journées de l'addiction sur « les dangers d'internet et des réseaux sociaux » à destination des classes de 5ème et de 3ème et deux soirées sur le même thème ont été proposées aux parents.

En attendant de vous retrouver aux « **Portes Ouvertes** » ou sur notre site internet : [www.apel-saintandre-colmar.fr](http://www.apel-saintandre-colmar.fr)

Cordialement,

Yvan HUSSER et les membres du comité APEL.



Composé d'une cinquantaine de garçons de 7 à 20 ans, le choeur des Petits Chanteurs de Saint André est un lieu d'épanouissement à travers le chant.

Deux répétitions hebdomadaires permettent aux jeunes de prendre conscience de leur respiration et de leur corps, de développer leur voix, d'apprendre des répertoires variés et de se faire de nouveaux amis.

Les camps chantants sont l'occasion de faire connaissance, de préparer efficacement des projets passionnants, et de se détendre en pleine nature.

Les Petits Chanteurs partent également chaque année en tournée de concert, en France ou à l'étranger.

Pour y entrer, pas besoin de connaissances musicales particulières, il suffit d'aimer chanter !

**Contact :** Guillaume Burgmeier  
Tél. 06 64 20 45 22 - [gburgmeier@gmail.com](mailto:gburgmeier@gmail.com)



[www.petits-chanteurs-colmar.com](http://www.petits-chanteurs-colmar.com)  
[www.facebook.com/PetitsChanteursSaintAndreColmar](https://www.facebook.com/PetitsChanteursSaintAndreColmar)



Apel Saint-André Colmar

19, rue Rapp - 68000 COLMAR

**06 11 40 76 87**

Pour nous joindre :  
[saintandre.apel@gmail.com](mailto:saintandre.apel@gmail.com)



Collège Episcopal Saint André

19, rue Rapp ▲ 68000 COLMAR  
Tél. 03 89 21 75 21 ▲ Fax 03 89 41 30 17  
[www.st-andre.com](http://www.st-andre.com)