

Collège Episcopal Saint André



## SOMMAIRE



- 1 ● PROJET EDUCATIF
- 3 ● HISTORIQUE DE L'ÉTABLISSEMENT
- 4 ● A VOTRE ÉCOUTE
- 6 ● LE COLLÈGE  
3 CYCLES D'ORGANISATION PÉDAGOGIQUE
- 7 ● LES ACTIVITÉS PÉRI-ÉDUCATIVES
- 9 ● LYCEE : LES CLASSES DE SECONDES
- 11 ● BACS GÉNÉRAUX : LES FILIÈRES GÉNÉRALES
- 12 ● LYCÉE D'ENSEIGNEMENT TECHNOLOGIQUE  
ET SES FILIÈRES
- 14 ● LE BTS : LE BTS ÉCONOMIE SOCIALE FAMILIALE
- 15 ● FORMATION PROFESSIONNELLE :  
CONSEILLER EN ÉCONOMIE SOCIALE FAMILIALE
- 17 ● PRÉPARATION AU CONCOURS D'ENTRÉE EN IFSI
- 18 ● L'ENSEIGNEMENT RELIGIEUX
- 19 ● L'ANIMATION PASTORALE
- 20 ● LE CDI
- 21 ● LE BDI
- 22 ● LES TUIC A SAINT ANDRÉ
- 23 ● LES LANGUES
- 25 ● APEL SAINT ANDRÉ  
PETITS CHANTEURS DE SAINT ANDRE

LE MOT DU DIRECTEUR

« *Le plus beau regard d'amour est un regard d'espérance* »

Avant de vous laisser à la lecture de cette nouvelle plaquette de présentation de notre Collège Episcopal Saint André, je voudrais féliciter l'ensemble de la communauté éducative pour sa participation active et efficace à la réussite des jeunes qui nous sont confiés.

Et cette belle réussite passe par le regard que nous posons sur nos élèves, et il s'agit bien là d'un regard d'espérance. Pour nous tous, cela revient à concilier, dans chacun des actes pédagogiques et éducatifs, des attitudes d'espérance, de confiance et de reconnaissance en considérant l'autre, l'élève comme l'adulte, comme un être en devenir, un être fragile, un être relié.

Tout simplement parce que derrière l'élève... il y a une personne et que l'accepter, c'est comprendre que l'enfant, et tout homme, est un être en devenir, fait de fragilités, et qu'il va grandir en relation avec l'Autre. Et ces trois regards sont autant de point d'appui pour l'aider à s'épanouir, pour l'aider à grandir, pour l'aider à devenir...

#### La personne est un être en devenir :

J'aime à me souvenir des paroles d'un élève qui me disait « laissez-moi le temps et vous verrez... » Mais lui ai-je toujours laissé le temps nécessaire pour voir ?

Sommes-nous toujours prêts à faire le pari de l'imprévisibilité de ce devenir individuel ou collectif devant la prétendue immédiateté des résultats attendus d'une scolarité...

Cette recherche du résultat doit nous inviter à une certaine humilité parce que le résultat nous échappe souvent ! L'être humain n'est pas un produit. Et sans cette humilité nous pourrions verser dans cette vision redoutable de la maîtrise du destin du jeune.

#### La personne est un être fragile :

Nous devons être vigilants parce que l'homme est fragile face aux coups. Nous pouvons tous être atteints dans nos failles, dans nos angoisses profondes, dans ce qui fait que nous doutons de nous. Ce doute de soi est assez fréquent, voire plus fréquent chez les adolescents et la confusion dans laquelle se trouve notre société n'y est pas étrangère. Alors pour prendre soin de l'homme fragile il faut être à l'écoute de l'autre comme dans son accueil. Et ce sont bien là deux attitudes dont il nous faut prendre soin.

#### La personne est un être relié :

Les deux choses à éviter sont à mon sens :

- le lien qui étouffe, enferme, et qui ne relie pas mais qui supprime la relation juste.
  - et l'absence de lien c'est-à-dire le désert parce que dans les deux cas nous sommes seuls...
- Mais quel rapport avec l'école me direz-vous ? L'école est un lieu particulier, artificiel par rapport à la société globale. Sa spécificité n'est pas l'instruction, encore que la transmission des connaissances soit importante. C'est un lieu d'initiation, au sens noble du terme. Ce qui est en cause, ce n'est pas simplement que les enfants apprennent quelque chose, même si c'est absolument nécessaire. C'est qu'il leur soit donné un chemin d'humanité. Puisse ce chemin d'humanité nourrir notre regard d'espérance.

Je vous laisse à présent découvrir cette nouvelle plaquette de notre Collège Episcopal Saint André et j'adresse mes sincères remerciements aux travailleurs de l'ombre qui oeuvrent sans compter pour nous livrer le témoignage de nos belles réalisations.

Excellente lecture à vous,

Olivier Thomas  
Chef d'établissement

# PROJET ÉDUCATIF

Ouvert à tous, le Collège Episcopal Saint André offre un regard chrétien sur l'éducation, pour permettre à chaque jeune de devenir libre et responsable

## UNE ÉCOLE DE SAVOIR

- Dispenser une formation complète, rigoureuse et de qualité
- Accompagner l'élève
- Proposer la diversité



## UNE ÉCOLE D'ÉPANOUISSEMENT

- Développer toutes les dimensions de la personne
- Aider chaque jeune à construire son projet personnel
- Favoriser l'autonomie



## UNE ÉCOLE DE VIE

- Susciter l'ouverture au monde et aux autres
- Former au respect des règles
- Responsabiliser



UNE PRIME DE  
**50€\***  
 VERSÉE AUX MOINS DE  
 26 ANS

# LES jeunes QUI S'ENGAGENT



Sapeur-pompier, animateur BAFA, président ou trésorier d'association, bénévole lors des festivals auxquels le Crédit Mutuel donne le LA... Chaque jour, **des milliers de jeunes** s'investissent dans **des missions humanitaires**, dans **l'encadrement de pratiques sportives**... bref, se mettent au service des autres. Fidèle à ses valeurs de solidarité et d'entraide, le Crédit Mutuel récompense cet engagement en leur versant **50€\***.

**Crédit Mutuel**

**CRÉDIT MUTUEL COLMAR BARTHOLDI**  
**2 PLACE DE LA CATHÉDRALE - 16 RUE DU REMPART - 28 RUE TURENNE**  
**68000 COLMAR**



\* Offre valable une fois. Somme non cumulable, versée sur un compte ouvert ou à ouvrir au Crédit Mutuel à tout jeune de moins de 26 ans qui s'engage dans une activité d'entraide, de solidarité, qui exerce des responsabilités dans une association ou est bénévole lors de festivals dont le Crédit Mutuel est partenaire. Prime versée pour un engagement pris ou à prendre dans l'année en cours. Sous réserve d'acceptation par la Caisse et de respect des valeurs du Crédit Mutuel.

Caisse Fédérale de Crédit Mutuel et Caisses affiliées, SA coopérative au capital de 4 335 204 160 euros, 34 rue du Wacken, 67913 Strasbourg Cedex 9, RCS B 588 505 354, contrôlée par l'Autorité de Contrôle Prudential et de Résolution, 61 rue Taibout 75436 Paris Cedex 9.

Crédit photos : Getty Images. Août 2015.

# HISTORIQUE DE L'ÉTABLISSEMENT

Séminaire des jeunes  
de Walbourg



Collège  
Épiscopal  
Saint André  
à Colmar



Collège  
Épiscopal  
Saint Etienne  
à Strasbourg



Collège Episcopal  
de Zillisheim



Saint André vers 1870



GYMNASSE CATHOLIQUE DE COLMAR.

(Ancien Collège libre.)

## QU'EST-CE QU'UN ÉTABLISSEMENT ÉPISCOPAL ?

En 1813, l'empereur Napoléon 1er établit par décret **les établissements publics du culte** en Alsace et en Moselle. Il s'agissait alors des petits séminaires, dont les collèges épiscopaux sont aujourd'hui les héritiers en droite ligne.

Conservé dans le cadre du droit local, ce décret permet aux collèges épiscopaux de bénéficier d'un statut tout à fait particulier. En effet, chacun d'entre eux est une personne morale à part entière, assimilé à une collectivité locale.

La Tutelle de ces établissements est directement assurée par l'archevêque de Strasbourg, Monseigneur Jean-Pierre GRALLET, qui a confié à Monseigneur Vincent DOLLMANN, évêque auxiliaire en charge

de l'Enseignement Catholique d'Alsace, l'accompagnement régulier des communautés éducatives. Par ailleurs, le Chanoine François GEISSLER, exerce un contrôle de la gestion, au titre de sa fonction de trésorier du Bureau d'Administration des Séminaires.

Grâce à l'impulsion donnée par notre archevêque, les établissements épiscopaux témoignent de la vivacité de l'Eglise comme force de proposition pour les jeunes. Ils sont fidèles dans leur mission d'annonce de l'Évangile et savent innover en matière d'enseignement religieux. Au service de l'Enseignement Catholique, ils ont également le souci de participer pleinement au projet diocésain de ce dernier.

- ◆ **1699**  
Construction du couvent des Capucins
- ◆ **1850**  
Mgr André RAESS, évêque de Strasbourg, crée le Collège libre de Colmar, sur l'emplacement de l'ancien couvent.
- ◆ **1860-1865**  
Extension des bâtiments existants
- ◆ **1866**  
Le Collège Libre de Colmar devient le Gymnase Catholique de Colmar,
- ◆ **1873**  
Le Collège est fermé par les autorités allemandes et transféré dans le Territoire de Belfort.
- ◆ **1919**  
Le Gymnase catholique devient le Collège Episcopal Saint André, en souvenir de Mgr RAESS. Sa tutelle pédagogique et pastorale est confiée aux Marianistes.
- ◆ **1940-1945**  
Les bâtiments sont réquisitionnés par les Allemands
- ◆ **Mai 1945**  
Réouverture de l'établissement par les Marianistes
- ◆ **1959**  
Le collège est associé par contrat avec l'Etat dans le cadre de la loi Debré.
- ◆ **1975**  
Généralisation de la mixité
- ◆ **1980-2000**  
L'établissement s'agrandit et accueille plus de 1400 élèves
- ◆ **1987**  
Arrivée d'un directeur laïc à la tête de l'établissement.
- ◆ **1990**  
Accueil de formations post-bac avec l'ouverture de BTS
- ◆ **2009**  
Avec le départ de la communauté religieuse présente, les marianistes cessent d'exercer leur tutelle. Saint André devient pleinement épiscopal.
- ◆ **2013**  
Ouverture du nouveau site destiné au Lycée Technologique

# A VOTRE ÉCOUTE



**M. Olivier THOMAS**  
Chef d'établissement

## RESPONSABLES D'UNITÉ PÉDAGOGIQUE



**Mme Muriel COURTOT**  
Directrice Adjointe  
Collège



**Mme Françoise JOST**  
Directrice Adjointe Lycée  
d'Enseignement Général



**M. Arnaud PFERTZEL**  
Directeur Adjoint Lycée  
d'Enseignement Technologique  
et Prépa concours IFSI



**Mme Virginie SEEWAGEN**  
Responsable Formation  
Post-Bac

## RESPONSABLES VIE SCOLAIRE



**Mme Myriam ANDRE**  
Responsable Vie Scolaire  
Collège



**Mme Astrid CISERI**  
Responsable Vie Scolaire  
Lycée d'Enseignement Technologique



**M. Stéphan FORLEMEYER**  
Responsable Vie Scolaire  
Lycée d'Enseignement Général

## ASSISTANTS D'ÉDUCATION



**Mme Florence BAILLE - GRUNENBERGER**  
Assistante d'Éducation



**Mme Rachel HERTZOG**  
Assistante d'Éducation,  
Responsable Foyer Collège



**Mme Isabelle JEHL**  
Assistante d'Éducation



**Mme Caroline SCHALLER**  
Assistante d'Éducation  
Lycée d'Enseignement Technologique



**Mme Charline STUTZ**  
Assistante d'Éducation

## ADMINISTRATION



**M. Béryl GONDOUIN**  
Secrétaire Général



**M. Nicolas KISTER**  
Attaché de Gestion



**Mme Marie BERNARD**  
Comptable



**Mme Elisabeth COIGNEC**  
Hôtesse d'accueil



**Mme Marion DÉSIÉ**  
Assistante de Direction



**Mme Isabelle RIEHL**  
Assistante de Direction

## ORIENTATION



**Mme Sophie LESEIGNOUX**  
Conseillère pour l'Orientation

## AUMONERIE



**M. Boris MILAVEC**  
Prêtre accompagnateur



**M. Mathieu ROHRBACH**  
Adjoint en Pastorale  
Scolaire

## INFIRMERIE



**Mme Laure OBERLE**  
Infirmière Scolaire

## Les responsables du Collège

- ◆ **Mme Muriel COURTOT**  
Directrice Adjointe Collège
- ◆ **Mme Myriam ANDRE**  
RVS Collège  
Tél. 03 89 21 75 04 - m.andre@saint-andre.org

## Les responsables du Lycée d'Enseignement Général

- ◆ **Mme Françoise JOST**  
Directrice Adjointe Lycée d'Ens. Général
- ◆ **M. Stéphan FORLEMEYER**  
RVS Lycée d'Ens. Général et BTS  
Tél. 03 89 21 75 13 - s.forlemeyer@saint-andre.org

## Les responsables du Lycée d'Enseignement Technologique

- 8 rue Bruat COLMAR - Tél. 03 89 86 29 08
- ◆ **M. Arnaud PFERTZEL**  
Directeur Adjoint Lycée d'Ens. Technologique
- ◆ **Mme Astrid CISERI**  
RVS Lycée d'Ens. Technologique  
Tél. 03 89 86 29 13 - a.ciseri@saint-andre.org

## Post-Bac

- ◆ **Mme Virginie SEEWAGEN**  
Responsable de Formation  
v.seewagen@saint-andre.org

## Secrétariat

- ◆ **M. Béryl GONDOUIN**  
Secrétaire Général
- ◆ **Mme Marion DÉSIÉ**  
**Mme Isabelle RIEHL**  
Assistants de Direction  
Tél 03 89 21 75 09 - college@st-andre.com

## Accueil - Comptabilité

- ◆ **M. Nicolas KISTER**  
Attaché de Gestion
- ◆ **Mme Marie BERNARD**  
Comptable  
Tél 03 89 21 75 17
- ◆ **Mme Elisabeth COIGNEC**  
Accueil  
Tél 03 89 21 75 21

## Aumônerie

- ◆ **M. Mathieu ROHRBACH**  
Adjoint en Pastorale Scolaire  
m.rohrbach@saint-andre.org - Tél 03 89 21 75 14
- ◆ **M. Boris MILAVEC**  
Prêtre accompagnateur

## BDI

- ◆ **Mme Sophie LESEIGNOUX**  
Conseillère pour l'Orientation  
s.lesaignoux@saint-andre.org - Tél 03 89 21 75 21

## Infirmierie

- ◆ **Mme Laure OBERLE**  
Infirmière Scolaire  
l.oberle@saint-andre.org - Tél 06 27 47 51 93

# COLLÈGE

## ACCUEIL, SUIVI ET ACCOMPAGNEMENT DU TRAVAIL PERSONNEL DE NOS ÉLÈVES SONT NOTRE PRIORITÉ

### Fin cycle 3 : Consolidation

#### En 6<sup>ème</sup>

- Langue vivante 1 : anglais ou allemand
- Section bilangue, uniquement si allemand LV1
- Initiation aux premiers secours :  
Les gestes qui sauvent (SDIS 68)

### Cycle 4 : Approfondissement

#### En 5<sup>ème</sup>

- Possibilité de commencer l'enseignement de LCA
- Langue vivante 2 : anglais, allemand ou espagnol
- Attestation scolaire de sécurité routière de niveau 1

#### En 4<sup>ème</sup>

- Voyages linguistiques : Grande-Bretagne , Allemagne, Italie

#### En 3<sup>ème</sup>

- Stage d'observation en milieu professionnel
- Projet personnel d'orientation
- Mercredi des métiers : forum des professions
- Attestation scolaire de sécurité routière de niveau 2

"Développer les compétences numériques"



"Tenir compte des spécificités de chacun pour permettre la réussite de tous"

ACCOMPAGNEMENT PÉDAGOGIQUE

- Aide aux devoirs
- Étude surveillée
- Classe de remédiation en 5<sup>ème</sup> et 4<sup>ème</sup>
- SOS math et français en 3<sup>ème</sup>



# ZOOM SUR LES « ACTIVITÉS PÉRI-ÉDUCATIVES »

## A vos marques, tous ensemble !

Un projet solidaire tout au long de l'année composé de plusieurs épreuves :

- Activités sportives
- Tournoi de lecture
- Bouge tes neurones
- A chaque classe son projet : solidarité ou environnement



## Atelier Chanson – Soirée Cabaret

Chants, danses, théâtre... et spectacles de fin d'année.

## Bien vivre ensemble en 5<sup>ème</sup>

« Journée bleue »  
contre le harcèlement à l'école  
Faire du collège un lieu d'épanouissement et de construction de la citoyenneté : débats autour des valeurs de respect et de tolérance (prévention-harcèlement).

## Stage de ski dans les Alpes en 5<sup>ème</sup>

Séjour d'une semaine encadré par des moniteurs ESF (niveau débutant ou perfectionnement)  
Vivre ensemble une belle expérience de vie en collectivité.



## Foyer du Collège

Activités diverses :  
semaine du goût, mois de la prévention, coupe du monde de rugby, Nouvel An chinois, semaine franco-allemande, semaine espagnole, harcèlement scolaire, l'Europe ...



## UNSS (Union Nationale du Sport Scolaire)

Fédération Française multisports ouverte à tous les jeunes scolarisés.

Possibilité de pratiquer les sports suivants :

- ◆ Sports collectifs (football, futsal, handball, basket-ball, volley-ball)
- ◆ Sports de raquettes (badminton, tennis de table)
- ◆ Activités physiques de pleine nature (escalade, course d'orientation, run and bike, VTT, canoë-kayak, ski alpin, surf, raquettes à neige)
- ◆ Activités athlétiques (cross)





**Caméras de Vidéo-Surveillance**  
**Systemes de Sécurité**  
**Installation et Maintenance**

22 rue Rapp - 68000 Colmar - Tél. 03.67.301.301



**Plastisol**

8 Rue d'Italie  
ZAE Heiden Ouest  
68310 WITTELSHEIM  
Tél. 03 89 55 12 10  
Fax 03 89 55 38 34



**OMNIUM**  
**EXTINCTEURS** S.A.S

57 Rue du Prunier  
68000 COLMAR  
Tél : 03 89 41 42 54  
Fax : 03 89 23 59 84

contact@omnium-extincteurs.com  
www.omnium-extincteurs.com



Service d'installation  
et de maintenance d'extincteurs  
(référentiel 14 - NF285)  
Certification n° 260/07/04 - 285

**SCHNECK ERIC** Sarl

9, rue de Houssen  
68000 COLMAR  
Tél. 03 89 23 37 84  
Fax ; 03 89 23 49 93

**REVÊTEMENTS**  
**SOLS-MURS**

Travaux de revêtement de sols  
exécutés par nos soins.

## LA CLASSE DE SECONDE

**1 Enseignements communs à tous les élèves de 2nde**

- Français (4h)
- Histoire Géographie (3h)
- Enseignement moral et civique (30 min)
- Langue vivante 1 (3h)
- Langue vivante 2 (3h)
- Mathématiques (4h)
- Physique Chimie (3h)
- Sciences de la Vie et de la Terre (1h30)
- Éducation Physique et Sportive (2h)
- Accompagnement personnalisé (2h)

**2 Enseignements d'exploration (1h30 chacun)****Deux enseignements obligatoires à choisir parmi la liste suivante :**

- **Un premier enseignement à choisir parmi :**
  - Sciences Economiques et Sociales
  - Principes fondamentaux de l'économie et de la gestion
- **Un second enseignement à choisir parmi :**
  - Langue vivante 3 Espagnol
  - Littérature et société
  - Création et Activités Artistiques / Arts visuels
  - Méthodes et pratiques scientifiques
  - Sciences de l'ingénieur
  - Santé et social
  - Sciences et Laboratoire / Biotechnologies
  - Principes fondamentaux de l'économie et de la gestion (si non choisi en premier enseignement)

**3 Options facultatives (une au choix)**

- Latin, Grec
- LV3 Espagnol
- LV3 Chinois
- Langue et Culture Régionales
- Arts Plastiques (à partir de la 1<sup>ère</sup>)

**4 Section européenne**

- Anglais
- Allemand

**La Classe de SECONDE du Lycée Technologique St André :**

Depuis la rentrée 2014, nous accueillons au Lycée Technologique une classe de Seconde à Projet Spécifique.

Elle permet à l'élève de mesurer les exigences du Lycée Technologique et prépare le jeune à réussir sa scolarité en filière ST2S ou STMG.

**Cette classe concerne des élèves sortant de 3<sup>ème</sup> :**

- dont le projet d'orientation est déjà finalisé et qui souhaitent intégrer la filière Sanitaire et Sociale (ST2S) ou le Management, la gestion (STMG)
- qui veulent se donner une chance de réussir dans la voie technologique malgré des résultats justes en fin de 3<sup>ème</sup>

**La formation**

Un tronc commun identique à une classe de seconde générale, des enseignements d'exploration ciblés et une pédagogie adaptée à la série Technologique.



# Assurances Diocésaines d'Alsace

C.S. 70057 – 67027 STRASBOURG CEDEX

☎ 01.60.33.90.05 – ☎ 03.88.44.60.05

✉ service.assurancesdiocesainesalsace@axa.fr

réinventons / notre métier



**FOURNI BUREAU**

16 rue Kiener 68000 COLMAR



www.fournibureau.fr

## COLMAR U



2 magasins proches de vous !

**HYPER U** ouvert de lundi au samedi  
8h - 21h  
Rte de Rouffach

**SUPER U** ouvert de lundi à dimanche  
8h - 20h  
Les Maraîchers  
Avenue d'Alsace

*«Une énergie propre  
pour un développement durable»*

**SOCIETE COLMARIENNE  
DE CHAUFFAGE URBAIN**



16 rue Henry Wilhelm - 68027 COLMAR cedex  
Tél. : 03 89 41 01 57 – Fax : 03 89 23 90 83  
mail: info@sccu-colmar.fr



électricité  
sanitaire

## VONTHRON

Equipements

chauffage  
climatisation



GRUPE VONTHRON  
www.equipements-vonthron.com



**NAEGELEN**  
Tél. 03 89 20 99 33

**Ste Croix en Plaine - 03 89 20 99 33**

**SAV**  
énergies  
SAV 24h / 7 JOURS / 7  
03 89 22 23 90

Professionnel agréé

**WATERKOTTE**  
GEOTHERMIE

**VIS**  
VONTHRON  
Vonthron Individual Service

# LES FILIÈRES GÉNÉRALES



## L – Littéraire

**Intérêt pour la littérature, la philosophie, les langues, l'histoire-géographie,...**

*Débouchés : droit, art, journalisme, édition, enseignement, publicité, communication,...*

### Bac L

- Epreuves anticipées en fin de 1<sup>ère</sup> : Français et Littérature (coeff 3 à l'écrit, coeff 2 à l'oral), Sciences (coeff 2)
- Philosophie (coeff 7)
- Littérature (coeff 4)
- Histoire Géographie (coeff 4)
- LV1 (coeff 4), LV2 (coeff 4)
- Littérature étrangère en langue étrangère (coeff 1)
- EPS (coeff 2)

## S – Scientifique

**Intérêt pour les sciences, l'observation, la démonstration, le raisonnement,...**

*Débouchés : recherche, industrie, santé, enseignement, environnement, agroalimentaire,...*

### Bac S

- Epreuves anticipées en fin de 1<sup>ère</sup> : Français (coeff 2 à l'écrit, coeff 2 à l'oral)
- Mathématiques (coeff 7 ou 9 selon la spécialité choisie)
- Physique-Chimie (coeff 6 ou 8)
- Sciences de la Vie et de la Terre (coeff 6 ou 8)
- Sciences de l'Ingénieur (coeff 6 ou 8 – Bac S-SI en lieu et place de SVT)
- Histoire Géographie (coeff 3)
- LV1 (coeff 3), LV2 (coeff 2)
- Philosophie (coeff 3)
- EPS (coeff 2)

## ES – Economique et Social

**Intérêt pour les questions d'actualité et les problèmes économiques et sociaux,...**

*Débouchés : commerce, relations internationales, enseignement, journalisme, finance, droit, ressources humaines,...*

### Bac ES

- Epreuves anticipées en fin de 1<sup>ère</sup> : Français (coeff 2 à l'écrit, coeff 2 à l'oral)
- Sciences Economiques et Sociales (coeff 7 ou 9 selon la spécialité choisie)
- Mathématiques (coeff 5 ou 7)
- Histoire Géographie (coeff 5)
- Philosophie (coeff 4)
- LV1 (coeff 3), LV2 (coeff 2)
- EPS (coeff 2)

## AbiBac

**L'AbiBac offre un double avantage : la délivrance simultanée du baccalauréat français et de l'Abitur.**



# LE LYCÉE TECHNOLOGIQUE

Acquis en 2011, ce nouveau bâtiment, installé au 8 Rue Bruat à Colmar, est intégralement destiné au Lycée Technologique. Il a ouvert ses portes à la rentrée 2013 pour accueillir un peu moins de 200 élèves dans les filières STMG, ST2S et STL.



# LES FILIÈRES TECHNOLOGIQUES

## BAC STMG

(Sciences et Technologies du Management et de la Gestion)

La série STMG est destinée à tous ceux qui s'intéressent à la gestion, la communication, le marketing, l'informatique, ainsi qu'au management, à l'économie et au droit. Cette série propose un contenu concret et autorise la poursuite d'études tant courtes (BTS, DUT) que longues (DCG, Diplôme d'école de commerce).

### ● Matières spécifiques à la section

**Sciences de Gestion (pour découvrir les mécanismes financiers des organisations) – Economie – Droit – Management des organisations**

### ● Spécialité en Terminale :

- **Ressources Humaines et Communication** : cette spécialité examine les dimensions humaines de l'organisation et les logiques de valorisation du travail
- **Gestion et Finance** : cette spécialité étudie le processus de création de la valeur, les choix financiers et leurs impacts sur l'entreprise
- **Mercatique (NOUVEAU depuis la rentrée 2015)** : cette spécialité permet de comprendre les comportements des consommateurs et d'analyser un produit, sa clientèle et les réseaux de vente.

### ● Des projets concrets pour comprendre...

Les élèves du Lycée Technologique St ANDRE ont la possibilité de participer à de nombreux projets :

- Comprendre les différentes instances de Justice (participation à des audiences du Tribunal de Grande Instance, du Tribunal des Prud'hommes et de la Cour d'Appel)
- Visite et partenariat avec des entreprises locales (RICOH, Crédit Mutuel, Alsace Entreprise Adaptée)
- Intervention et animation en collaboration avec l'ISEG (Institut Supérieur Européen de Gestion)
- Participation au Challenge Management
- Partenariat avec EGEE (Entente des Générations pour l'Emploi et l'Entreprise)



## BAC STL

(Sciences et Technologies de Laboratoire)

La série STL, spécialité **BIOTECHNOLOGIES** s'adresse aux élèves attirés par les sciences et les manipulations en laboratoire dans le domaine des biotechnologies. Les qualités requises pour cette série sont la rigueur et la curiosité. Formation scientifique et technologique, elle propose des poursuites d'études diversifiées, tant par les domaines visés (Santé, Bio-industrie, Environnement, Recherche), que par l'offre de formation après le Baccalauréat (Classes préparatoires, BTS, DTS, IUT, Licence, Master).

### ● Matières spécifiques à la section

**Chimie – Biochimie – Science du vivant – Mesure et Instrumentation  
Enseignement Technologique en langue vivante**

### ● Une filière « BIOTECHNOLOGIE » en Terminale à St André

Cette spécialité est ancrée sur la compréhension du vivant et l'utilisation de BIOTECHNOLOGIES pour améliorer la vie de l'Homme.



### ● Une filière dynamique

- Les élèves de la filière STL ont la possibilité de participer à de nombreux projets :
- Partenariat avec la Police Scientifique de Colmar (visite des locaux, cas pratiques, TP de scène de crime...)
  - Lien avec l'INRA (*Institut National de La Recherche Agronomique*)
  - Visite de nombreux laboratoires en France (Pharmacopée) et en Suisse (*ANAPATH*)

## BAC ST2S

(Sciences et Technologies de la Santé et du Social)



Le Bac ST2S s'adresse à tous les élèves intéressés par les relations humaines, les questions et les faits de société, les champs de la santé publique et du travail social. Cette série permet une poursuite d'études dans le secteur social et paramédical tels que BTS ou DUT ou encore en écoles spécialisées (Institut de Formation en Soins Infirmiers, Pédicure, Podologue, Manipulateur en radiologie, Ecole d' Educateur...)

### ● Matières spécifiques à la section

- **Sciences et Techniques Sanitaires et Sociales** : à partir de situations d'actualité, la démarche technologique consiste à identifier les besoins sanitaires et sociaux des personnes et des groupes, à analyser les mesures et dispositifs apportés par les politiques publiques et comprendre les enjeux de celles-ci.
- **Biologie et Physiopathologie Humaines** : étude de l'organisation et des grandes fonctions de l'être humain, les principales maladies, leur prévention et leur traitement

### ● Un temps pour découvrir et apprendre autrement...

**En 1<sup>ère</sup>** : Dans le cadre des **Activités Interdisciplinaires** réalisées en physique-chimie, maths, ST2S et biologie, les élèves développent des compétences d'observation, d'analyse des réalités sanitaires et sociales et d'autonomie de travail. C'est également pour eux l'occasion d'aller à la rencontre de professionnels du secteur social et paramédical.

**En Terminale** : Le **Projet Technologique** permet d'évaluer les compétences du pôle Sciences et Techniques Sanitaires et Sociales à travers la mise en œuvre d'un projet en actions sociales ou sanitaires.

### ● La série ST2S par la PRATIQUE

- Les élèves du Lycée Technologique St ANDRE ont la possibilité de participer à de nombreux événements :
- Rencontre avec des professionnels spécialisés dans la formation des métiers du paramédical
  - Partenariat avec des associations dont les champs d'action s'inscrivent dans le domaine de la santé (*SEPIA, ARGILE...*) ou du social (*ESPOIR, Banque Alimentaire, les Restos du Cœur...*)
  - Rencontre avec des journalistes dans le cadre de la préparation des AI

# ZOOM SUR

## LE BTS ECONOMIE SOCIALE FAMILIALE

**Présentation :** Le technicien supérieur en Economie Sociale Familiale intervient dans les structures principalement médico-sociales pour former et animer dans les domaines de la vie quotidienne : santé, alimentation, hygiène, habitat, budget, consommation, travail et loisirs. A la suite du BTS ESF sont possibles des formations ultérieures telles que le diplôme d'état de Conseiller en ESF (*formation proposée par le lycée Saint André, voir page suivante*) ou encore des licences professionnelles.

Un programme réparti en 5 modules :

Outre les modules d'enseignement, le programme prévoit :

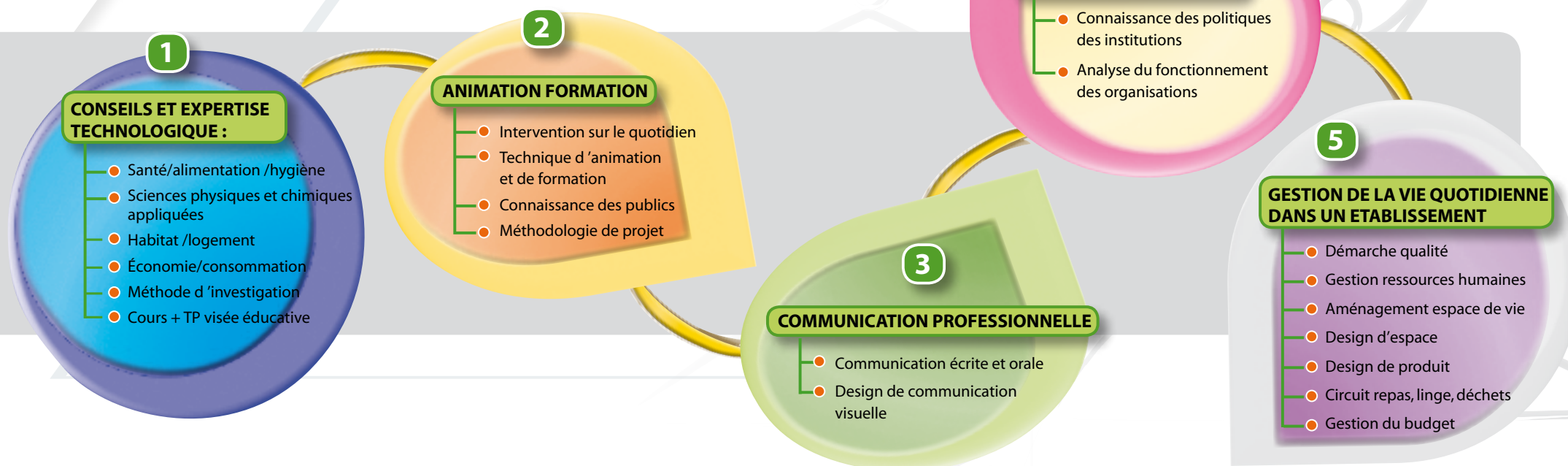
- des actions professionnelles permettant de mettre en œuvre des projets de type professionnel par groupe d'étudiants (1h30 par semaine)
- des stages en milieu professionnel : 6 semaines en 1<sup>ère</sup> année et 7 semaines en 2<sup>ème</sup> année.



Organisation d'une activité « Petit-déjeuner équilibré » en collaboration avec les élèves du Collège Molière de Colmar



Atelier cuisine au profit des bénéficiaires des Restos du Coeur





# UNE FORMATION DIPLOMANTE ET PROFESSIONNELLE UNIQUE DANS LE HAUT-RHIN :

## CONSEILLER EN ECONOMIE SOCIALE FAMILIALE

Cette formation, d'un an à l'issue du BTS ESF, prépare à un diplôme d'Etat de travailleur social qualifié. Elle se veut riche en apprentissages en alliant des interventions régulières de professionnels de terrain et des stages pratiques (20 semaines de formation théorique et 16 semaines de stage).

La formation est structurée en quatre grands domaines de compétences (DC) validés séparément mais intrinsèquement liés entre eux :



A l'issue de la formation, ces jeunes professionnels interviendront de façon préventive ou curative dans l'expertise de la vie quotidienne, tout en travaillant de concert avec d'autres travailleurs sociaux, des médecins, des psychiatres, des banquiers, par exemple.

Les lieux d'exercice professionnel sont multiples, liés aux divers champs d'activité :

- l'habitat social et/ou l'hébergement social
- l'alimentation du public en situation de précarité (*épicerie sociale, association d'aide alimentaire, ...*)
- l'insertion sociale et professionnelle (*entreprise d'insertion, dispositif RSA, ...*)
- la gestion du budget (*au sein essentiellement des collectivités locales*)
- l'action sociale générale (*CAF, MSA, associations de consommateurs, ...*)



Salle de formation



Formation thématisée à l'intervention sociale



Situation d'évaluation collective



**SOCIETE  
GENERALE**



**BANQUE FRANÇAISE  
MUTUALISTE**

Des solutions adaptées à chaque étape de votre vie

Pour en savoir plus, 3 agences à votre disposition à Colmar :

**197 avenue d'Alsace : 03 89 21 32 50**

**24 avenue de la Liberté : 03 89 80 79 67**

**17 rue des Têtes : 03 89 21 57 00**

ÉLECTRICITÉ | GAZ NATUREL | TV PAR CÂBLE | INTERNET | TÉLÉPHONIE | ÉCLAIRAGE | SIGNALISATION

# Vialis

**au cœur de votre quotidien...**

Bénéficiez des avantages de la proximité,  
avec des interlocuteurs dédiés,  
des numéros de téléphone locaux  
et un accueil personnalisé  
près de chez vous.

Conception et réalisation : Vialis - 10/15 - RCS COLMAR 451 279 848 - APE 3223 Z



Vialis Colmar Officiel

10 rue des Bonnes Gens - CS 70187 - 68004 Colmar Cedex - [info@calixo.net](mailto:info@calixo.net) - [www.vialis.tm.fr](http://www.vialis.tm.fr)

*L'énergie est notre avenir, économisons-la !*

# PRÉPARATION AU CONCOURS D'ENTRÉE EN IFSI (INSTITUT DE FORMATION EN SOINS INFIRMIERS) ET AUTRES CONCOURS PARAMÉDICAUX

*Au sein du Lycée Technologique St André, une équipe de formateurs et professionnels expérimentés et motivés vous aidera à dégager le meilleur de vous-même en vue de réussir le concours d'entrée en école d'infirmier.*

**« Choisissez la prépa sur mesure »**

## Notre formation s'articule autour de 5 pôles :

- **Projet professionnel** : des cadres de santé et des infirmiers vous inviteront à tester votre vocation
- **Culture Sanitaire et Sociale** : pour préparer l'épreuve écrite de culture générale
- **Technique d'Expression écrite et de Communication orale** : vous disposerez de bonnes méthodes de révision des écrits et de votre oral
- **Aptitudes logiques et numériques** : des professeurs de mathématiques vous proposent un entraînement au raisonnement logique
- **Bilan et développement personnel** : pour vous aider à distinguer vos points forts et vos points faibles, pour vous permettre de dégager des axes de progression

## Une équipe expérimentée...

- **Professeurs** : de Français, de Mathématiques et de Sciences et Techniques Médico-Sociales
- **Professionnels référents** : cadre de santé, infirmiers, psychologue, consultant formateur...



<http://prepa-inf.st-andre.com>

# L'ENSEIGNEMENT RELIGIEUX

## DES CONNAISSANCES ET DU SENS...

### LE PROGRAMME

- 6<sup>e</sup>** ● **KIM et NOÉ - culture** : Ce programme multimédia permet à tous les jeunes de 11-12 ans, catéchisés ou non, de recevoir une formation humaine, une culture chrétienne et une ouverture aux autres religions.  
**Mes questions, parlons-en** : Mon chien est-il plus important que mon frère ? Seul à souffrir ? Où trouver le bonheur ? Puis-je avoir 349 amis ? Internet : un monde plus proche ? Réagir à la violence ? Les parents, à quoi ça sert ? Faut-il pardonner ? Filles-garçons, sommes-nous égaux ? Obligés d'obéir ?
- 5<sup>e</sup>** ● **La figure de Jésus et la Nouvelle Alliance** : Les Evangiles - Jésus dans son contexte, Jésus dans les Evangiles, Rapport entre Ancien et Nouveau Testament  
**Quelques repères** : Le dialogue islamo-chrétien - Les grands Saints de l'Histoire - La Réforme et l'œcuménisme
- 4<sup>e</sup>** ● **Les origines, les débuts et les influences de l'Eglise** : Du Nouveau Testament aux Actes des Apôtres - La première communauté chrétienne - La diffusion du christianisme - Les martyrs - De l'Eglise Universelle à l'Eglise diocésaine - Trois témoins du XVIIIe et du XIXe siècle  
**Mes questions, parlons-en** : Les médias disent-ils la vérité ? Quel avenir pour le monde ? Qu'y a-t-il après la mort ? Mon corps qu'est-ce que j'en fais ? Peut-on ignorer les religions ? C'est quoi l'amour ? Comment vivre un deuil ? Est-il sérieux de croire ? Etre vieux, pour quoi faire ? Comment faire des choix ?
- 3<sup>e</sup>** ● **Les relations** : Estime de soi et des autres - Garçons et filles - Education affective - Souffrance et Solidarité - Relations parents ados.  
 Les élèves réalisent des portraits, des saynètes, des sketches, des articles et des dossiers de presse. Ils s'appuient également sur des textes fondateurs et des témoignages de vie : Abbé Pierre, Mère Teresa, Albert Schweitzer...
- 2<sup>nde</sup>** ● **Des religions et des Hommes** : Le fait religieux, le Judaïsme, l'Islam, l'Hindouisme et le Bouddhisme
- 1<sup>e</sup>** ● **L'art et les changements sociaux et religieux** : Les récits bibliques fondateurs et les paraboles - Evolution de la pensée religieuse (jansénistes/jésuites, Pascal/Voltaire, ...) - Les poètes du symbolisme et la question de Dieu (Baudelaire, Verlaine, Rimbaud...) - L'idéologie des Lumières
- Tle** ● **L'homme religieux** : Questions de bioéthique - Doctrine sociale de l'Eglise - Mystique & spiritualité



Le Projet Éducatif du Collège Épiscopal Saint André offre un regard chrétien sur l'éducation. A ce titre, l'enseignement religieux participe à la construction personnelle de l'élève. Il constitue une ouverture permettant de lutter contre les a priori et les idées reçues. C'est aussi un temps et un lieu de prévention contre l'intégrisme, le sectarisme, ou encore le repli identitaire. En effet, par la découverte du christianisme, de ses racines et de son actualité, par un éclairage sur d'autres traditions religieuses, l'élève acquiert des connaissances. Elles montrent l'importance de la spiritualité et permettent de comprendre le monde actuel. L'élève partage, écoute et apprend à communiquer. Son professeur est attentif à sa vie spirituelle, il le sensibilise à l'intériorité. Chacun est respecté pour ses convictions, quelle que soit sa confession. Dès lors, l'enseignant ou l'élève peut témoigner de son espérance et de sa foi.



# L'ANIMATION PASTORALE

## VIVRE DES AMITIÉS, FONDER LA COMMUNAUTÉ CHRÉTIENNE...

L'animation pastorale du Collège Saint André est organisé selon un plan d'action dont la finalité est d'avoir un impact sur l'ensemble des élèves, de stimuler la question croyante dans l'établissement, de rendre la pastorale visible, de mobiliser les enseignants et les parents, d'aller au coeur de la mission pastorale, de donner sens à la liturgie, de vivre le christianisme dans la joie de l'Incarnation et de la Résurrection du Christ.

**Nous nous donnons comme enjeux d'apporter l'Amour de Dieu, de faire vivre des relations fraternelles, d'inculturer Jésus-Christ au coeur du collège et du lycée.**

Nous n'oublions pas ceux qui ne partagent pas la foi chrétienne, et nous y sommes attentifs. C'est pourquoi certaines propositions sont faites pour tous. Ainsi une fois par semestre pour chaque niveau, une heure pastorale est proposée. Le slogan est « Du sens dans un monde d'apparences... », diverses thématiques sont abordées à la lumière de l'Évangile avec l'ensemble des élèves pour qu'ils forment leurs convictions et acquièrent des valeurs.



Course de solidarité



Pèlerinage à Lourdes



Voyage à Rome



Séjour à Taizé

## = CENTRE

## Le CDI accueille

- Les élèves en autonomie pour un travail nécessitant une recherche d'information, pour la lecture de la presse ou la lecture détente.
- Les classes accompagnées d'un professeur pour des séances de recherches (ECJS, enseignements d'exploration, TPE, accompagnement personnalisé). Professeurs de discipline et professeur documentaliste travaillent dans ces cas en étroite collaboration.
- Des classes pour des séances de méthodologie en recherche documentaire

Le CDI est un centre de ressources, diversifiées, ouvert sur l'extérieur, dont le but est de favoriser pour tous l'accès au savoir et à la lecture. Il est géré par un enseignant documentaliste, de même formation que les professeurs de discipline, qui contribue au développement de l'autonomie des élèves en les initiant aux pratiques d'apprentissage méthodologiques indispensables à leur parcours scolaire.

## = DOCUMENTATION

Le fonds documentaire est particulièrement riche :

- Plus de 9000 ouvrages : romans, albums, bandes dessinées, ouvrages documentaires
- 35 abonnements à différents magazines
- 12 ordinateurs pour effectuer les recherches.

Le CDI est entièrement informatisé et les élèves peuvent consulter les ressources de l'établissement grâce au portail E-sidoc :

<http://0680149t.esidoc.fr>

## = INFORMATION

Les missions du professeur documentaliste : outre la gestion des ressources et la formation des élèves, le professeur documentaliste mène des actions pour inciter les élèves à lire (*défi lecture, rencontre d'auteurs, lecture en réseau...*) et ouvre le CDI à l'extérieur (*semaine de la presse, salon du livre, semaine franco-allemande, expositions...*)



# LE BUREAU DE DOCUMENTATION ET D'INFORMATION



Des actions par niveau pour affiner le projet professionnel

- 5<sup>e</sup> **Séances d'orientation :**  
Connaissance de soi et des métiers
- 4<sup>e</sup> Participation aux challenges 4<sup>ème</sup> avec le défi « Un métier pour mon avenir »  
Présentation post 4<sup>ème</sup> (3<sup>ème</sup> générale, Prépa Pro, DIMA)
- 3<sup>e</sup> Présentation de la voie générale et technologique et de la voie professionnelle  
Visites d'entreprises  
Mercredi des métiers  
Orientoscope  
Coulisses du Bâtiment  
Mercredis de l'apprentissage
- 2<sup>nde</sup> Accompagnement personnalisé  
Stages de remise à niveau
- 1<sup>ère</sup> Intervention des Universités  
Immersion en faculté  
Rédaction de lettre de motivation et de CV  
Présentation des études supérieures
- T<sup>ale</sup> Information post-bac (procédure APB)

Un lieu de recherche

Le BDI met à disposition de l'élève des outils pour faciliter sa recherche d'informations.

Le fonds documentaire est composé de :

- documents ONISEP
- fiches du CIDJ
- la revue « L'Étudiant »
- le logiciel d'aide à l'orientation GPO5 et VALEURS

**Des rendez-vous individuels ou en famille**

Possibilité de prendre rendez-vous les jours suivants :

Lundi : 8h-12h / 13h-16h / Mardi 8h-12h / 13h-18h

Mercredi : permanence au Lycée Technologique à la demande des élèves de 8h à 12h

Jeudi : 8h-12h / 13h-18h

Vendredi : 8h-12h / 13h-17h



Le Bureau de Documentation et d'Information est un service présent à Saint André. Son objectif est de permettre l'accès à l'information sur l'orientation au sein même de l'établissement. Les élèves peuvent y consulter des documents – revues, fiches, guides... - sur les filières, les professions, les diplômes, les écoles...

Ils peuvent aussi demander des explications et des compléments d'information à la conseillère pour l'orientation, Mme Sophie LESEIGNOUX. Elle est à leur écoute pour répondre à leurs questions et les guider dans leur recherche d'informations.

Participation au Salon Régional Formation Emploi au parc des expositions de Colmar

Présentation de l'établissement et de ses différents parcours de formation

Stand animé par une équipe dynamique composée de professeurs et d'élèves motivés.



# LES TUIC A SAINT ANDRÉ

Les **Technologies Usuelles de l'Information et de la Communication** recouvrent les outils et produits numériques pouvant être utilisés dans le cadre de l'éducation et de l'enseignement.

## Le lien avec les familles

- **Le site internet de l'établissement**  
[www.st-andre.com](http://www.st-andre.com)  
Présentation de la vie de l'établissement et informations pratiques.
- **Ecole directe**  
[www.ecoledirecte.com](http://www.ecoledirecte.com)  
Consultation de la vie scolaire (suivi des absences et des retards, suivi des notes)  
Lien avec les enseignants (cahier de texte, messagerie)
- **Support info**  
[support.st-andre.com](http://support.st-andre.com)

## Auditorium

- Capacité d'accueil : 200 personnes
- Salle climatisée
- 1 scène de 40 m<sup>2</sup>

## Salles de classes

- Equipées de vidéo projecteur et d'un équipement audio
- Borne Wi-Fi accessible aux élèves

## Lycée d'Enseignement Technologique

- 1 Apple MacBook Learning en Physique chimie, Biotechnologie, BPH : 16 postes OS X
- 2 salles informatiques : 2x16 postes OS X
- 1 salle de travail : 8 postes OS X
- Bornes Wi-Fi accessibles aux élèves

## Salles Multimédia

- Collège :  
16 postes informatiques  
(capacité d'accueil : 32 élèves)
- 2 salles de Technologie : 24 postes informatiques
- CDI : 20 postes informatiques
- Lycée (3 salles) : 32 postes informatiques, 16 postes, 18 postes



## Classes Mobiles

Une « classe mobile » offre un accès à la fois flexible et pratique à la technologie et permet de transformer n'importe quelle salle de classe en environnement pédagogique numérique. Chaque « classe mobile » fournit un ensemble d'ordinateurs portables (Mac ou PC), une imprimante et la connectivité sans fil, le tout niché dans un chariot à roulettes solide et sécurisé, prêt à faire le tour de chaque classe.

L'établissement a acquis plusieurs Classes Mobiles :

- 2 classes mobiles en Physique Chimie (12 et 16 postes Windows)
- 1 classe mobile en SVT / Biotechnologie (12 postes Windows)
- 2 Apple MacBook Learning Lab en BTS ESF (2x16 postes OS X)
- 1 Apple MacBook Learning en DE CESF (15 postes OS X)





# O UVERTURE A L'INTERNATIONAL



## Découverte du monde

### Voyages :

- Australie
- New York
- Ecosse
- Londres
- Rome

### Rencontres en Allemagne :

- Regensburg
- Sankt Ingbert



## Sections Européennes

### Anglais et Allemand dès la 2<sup>nd</sup>e

Le bac avec mention européenne facilite l'accès aux universités étrangères, aux classes préparatoires et aux instituts d'études politiques.

## Préparation aux concours de langues

- Cambridge First Certificate (2<sup>nd</sup>e),
- Certificate in Advanced English (1<sup>ère</sup>, Tal)
- KMK (allemand)



## Chinois

- En langue vivante 3 dès la seconde

## Espagnol

- En langue vivante 3 dès la seconde





**EGLO**

**auto**  
conduite  
accompagnée  
dès 15 ans

**moto**  
**cyclo**

54, rue du Nord - 68000 COLMAR  
Tél. 03 89 41 01 45  
egloenergie@gmail.com  
www.egloenergie.fr

N° Agrément E 1206805790

**ETCOLLE**

# APEL SAINT ANDRÉ COLMAR

L'**APEL Saint André - Association des Parents d'élèves de l'Enseignement Libre** est une équipe de parents bénévoles qui participent concrètement à la vie de l'établissement tout en créant du lien. Tous les parents d'élèves peuvent y adhérer. Gérée par un conseil d'administration de membres élus, l'association fait partie de la communauté éducative et organise ses activités au travers de sept commissions (restauration, animation pastorale, relation avec les parents correspondants, animation, prévention, communication et accompagnement à l'orientation).

Les principales missions de l'APEL concernent :

- la représentation des parents dans différentes instances de l'établissement (commission restauration, conseil pastoral, conseil d'établissement).
- le recrutement, la formation et l'animation du réseau de parents correspondants. Ces derniers représentent les familles aux conseils de classe et font le lien entre les parents et l'équipe éducative.
- la mise en place d'actions de prévention et l'organisation de conférences : risques liés à l'utilisation des écrans, prévention du tabagisme, consommation de substances illicites, ...

- le soutien des projets pédagogiques par une aide financière : formation des élèves délégués, voyages scolaires, tablette numérique, livres en enseignement religieux, projets lecture, ...

- la participation à des événements comme les **Portes Ouvertes**, le **forum des métiers** ...

Les actions et les différents événements qui rythment l'année scolaire sont consultables sur le site internet [www.apel-saintandre-colmar.fr](http://www.apel-saintandre-colmar.fr) et témoignent du travail en commun des parents avec les autres acteurs de la communauté éducative.



Accueil des élèves de 6<sup>ème</sup>



Portes Ouvertes Collège et Lycée général 2015



Portes Ouvertes Lycée technologique 2015



Soirée formation des parents correspondants octobre 2015



Composé d'une cinquantaine de garçons de 7 à 20 ans, le choeur des Petits Chanteurs de Saint André est un lieu d'épanouissement à travers le chant.

Deux répétitions hebdomadaires permettent aux jeunes de prendre conscience de leur respiration et de leur corps, de développer leur voix, d'apprendre des répertoires variés et de se faire de nouveaux amis.

Les camps chantants sont l'occasion de faire connaissance, de préparer efficacement des projets passionnants, et de se détendre en pleine nature.

Les Petits Chanteurs partent également chaque année en tournée de concert, en France ou à l'étranger.

Pour y entrer, pas besoin de connaissances musicales particulières, il suffit d'aimer chanter !

**Contact :** Guillaume Burgmeier  
Tél. 06 64 20 45 22 - [gburgmeier@gmail.com](mailto:gburgmeier@gmail.com)



[www.petits-chanteurs-colmar.com](http://www.petits-chanteurs-colmar.com)  
[www.facebook.com/PetitsChanteursSaintAndreColmar](https://www.facebook.com/PetitsChanteursSaintAndreColmar)



Apel Saint André Colmar

19, rue Rapp - 68000 COLMAR

Pour nous joindre :

[saintandre.apel@gmail.com](mailto:saintandre.apel@gmail.com)



Collège Episcopal Saint André

19, rue Rapp ▲ 68000 COLMAR  
Tél. 03 89 21 75 21 ▲ Fax 03 89 41 30 17  
[www.st-andre.com](http://www.st-andre.com)