

# SAINT

une école de savoir  
une école d'épanouissement  
une école de vie

COLLÈGE  
LYCÉE  
POST-BAC

# ANDRÉ



# SOMMAIRE

- 1 PROJET ÉDUCATIF
- 3 HISTORIQUE DE L'ÉTABLISSEMENT
- 4 À VOTRE ÉCOUTE
- 6 COLLÈGE
- 9 LYCÉE : LA CLASSE DE SECONDE
- 11 BACS GÉNÉRAUX : LES FILIÈRES GÉNÉRALES
- 12 BACS TECHNOLOGIQUES :  
LES FILIÈRES TECHNOLOGIQUES
- 14 LE BTS ÉCONOMIE SOCIALE FAMILIALE
- 15 CONSEILLER EN ÉCONOMIE SOCIALE FAMILIALE
- 17 PRÉPARATION AU CONCOURS D'ENTRÉE EN IFSI
- 18 L'ENSEIGNEMENT RELIGIEUX
- 19 L'ANIMATION PASTORALE
- 20 LE CDI
- 21 LE BUREAU DE DOCUMENTATION ET D'INFORMATION
- 22 LES TUIC À SAINT ANDRÉ
- 23 OUVERTURE À L'INTERNATIONAL
- 25 APEL SAINT ANDRÉ COLMAR  
LES PETITS CHANTEURS DE SAINT ANDRÉ

## LE MOT DU DIRECTEUR

« **Le plus beau regard d'amour est un regard d'espérance** »

Avant de vous laisser à la lecture de cette nouvelle plaquette de présentation de notre Collège Episcopal Saint André, je voudrais féliciter l'ensemble de la communauté éducative pour sa participation active et efficace à la réussite des jeunes qui nous sont confiés.

Et cette belle réussite passe par le regard que nous posons sur nos élèves, et il s'agit bien là d'un regard d'espérance. Pour nous tous, cela revient à concilier, dans chacun des actes pédagogiques et éducatifs, des attitudes d'espérance, de confiance et de reconnaissance en considérant l'autre, l'élève comme l'adulte, comme un être en devenir, un être fragile, un être relié.

Tout simplement parce que derrière l'élève... il y a une personne et que l'accepter, c'est comprendre que l'enfant, et tout homme, est un être en devenir, fait de fragilités, et qu'il va grandir en relation avec l'Autre. Et ces trois regards sont autant de point d'appui pour l'aider à s'épanouir, pour l'aider à grandir, pour l'aider à devenir...

### **La personne est un être en devenir :**

J'aime à me souvenir des paroles d'un élève qui me disait « laissez-moi le temps et vous verrez... » Mais lui ai-je toujours laissé le temps nécessaire pour voir ?

Sommes-nous toujours prêts à faire le pari de l'imprévisibilité de ce devenir individuel ou collectif devant la prétendue immédiateté des résultats attendus d'une scolarité...

Cette recherche du résultat doit nous inviter à une certaine humilité parce que le résultat nous échappe souvent ! L'être humain n'est pas un produit. Et sans cette humilité nous pourrions verser dans cette vision redoutable de la maîtrise du destin du jeune.

### **La personne est un être fragile :**

Nous devons être vigilants parce que l'homme est fragile face aux coups. Nous pouvons tous être atteints dans nos failles, dans nos angoisses profondes, dans ce qui fait que nous doutons de nous.

Ce doute de soi est assez fréquent, voire plus fréquent chez les adolescents et la confusion dans laquelle se trouve notre société n'y est pas étrangère. Alors pour prendre soin de l'homme fragile il faut être à l'écoute de l'autre comme dans son accueil. Et ce sont bien là deux attitudes dont il nous faut prendre soin.

### **La personne est un être relié :**

Les deux choses à éviter sont à mon sens :

- le lien qui étouffe, enferme, et qui ne relie pas mais qui supprime la relation juste.

- et l'absence de lien c'est-à-dire le désert parce que dans les deux cas nous sommes seuls...

Mais quel rapport avec l'école me direz-vous ? L'école est un lieu particulier, artificiel par rapport à la société globale. Sa spécificité n'est pas l'instruction, encore que la transmission des connaissances soit importante. C'est un lieu d'initiation, au sens noble du terme. Ce qui est en cause, ce n'est pas simplement que les enfants apprennent quelque chose, même si c'est absolument nécessaire, c'est qu'il leur soit donné un chemin d'humanité.

Puisse ce chemin d'humanité nourrir notre regard d'espérance.

Je vous laisse à présent découvrir cette nouvelle plaquette de notre Collège Episcopal Saint André et j'adresse mes sincères remerciements aux travailleurs de l'ombre qui oeuvrent sans compter pour nous livrer le témoignage de nos belles réalisations.

Excellente lecture à vous,

*Olivier THOMAS  
Chef d'Établissement*

# PROJET ÉDUCATIF

Ouvert à tous, le Collège Épiscopal Saint André offre un regard chrétien sur l'éducation, pour permettre à chaque jeune de devenir libre et responsable.

## UNE ÉCOLE DE SAVOIR

Dispenser une formation complète, rigoureuse et de qualité  
Accompagner l'élève  
Proposer la diversité



## UNE ÉCOLE D'ÉPANOUISSEMENT

Développer toutes les dimensions de la personne  
Aider chaque jeune à construire son projet personnel  
Favoriser l'autonomie



## UNE ÉCOLE DE VIE

Susciter l'ouverture au monde et aux autres  
Former au respect des règles  
Responsabiliser





# Architect *Union*

Emmanuel et Patricia  
SCHMITT/GAUER  
Architectes D.P.L.G. - Décorateurs

[contact@architectunion.fr](mailto:contact@architectunion.fr)  
23, Boulevard Saint Pierre  
68000 COLMAR  
Tel: 03.89.41.39.01

# HISTORIQUE DE L'ÉTABLISSEMENT

## Les établissements épiscopaux d'Alsace

Séminaire des jeunes WALBOURG



Saint André vers 1870

Collège  
Épiscopal  
Saint André  
COLMAR



## QU'EST-CE QU'UN ÉTABLISSEMENT ÉPISCOPAL ?

En 1813, l'empereur Napoléon 1<sup>er</sup> établit par décret les établissements publics du culte en Alsace et en Moselle. Il s'agissait alors des petits séminaires, dont les collèges épiscopaux sont aujourd'hui les héritiers en droite ligne.

Conservé dans le cadre du droit local, ce décret permet aux collèges épiscopaux de bénéficier d'un statut tout à fait particulier. En effet, chacun d'entre eux est une personne morale à part entière, assimilée à une collectivité locale.

La Tutelle de ces établissements est directement assurée par l'archevêque de Strasbourg, Monseigneur Luc RAVEL, qui a confié à Monseigneur Vincent DOLLMANN, évêque auxiliaire en

charge de l'Enseignement Catholique d'Alsace, l'accompagnement régulier des communautés éducatives. Par ailleurs, le Chanoine François GEISSLER, exerce un contrôle de la gestion, au titre de sa fonction de trésorier du Bureau d'Administration des Séminaires.

Grâce à l'impulsion donnée par notre archevêque, les établissements épiscopaux témoignent de la vivacité de l'Église comme force de proposition pour les jeunes. Ils sont fidèles dans leur mission d'annonce de l'Évangile et savent innover en matière d'enseignement religieux. Au service de l'Enseignement Catholique, ils ont également le souci de participer pleinement au projet diocésain de ce dernier.



Collège  
Épiscopal  
Saint Étienne  
STRASBOURG

Collège Épiscopal ZILLISHEIM



1699

Construction du couvent des Capucins.

1850

Mgr André RAESS, évêque de Strasbourg, crée le Collège libre de Colmar, sur l'emplacement de l'ancien couvent.

1860-1865

Extension des bâtiments existants.

1866

Le Collège Libre de Colmar devient le Gymnase Catholique de Colmar.

1873

Le Collège est fermé par les autorités allemandes et transféré dans le Territoire de Belfort.

1919

Le Gymnase catholique devient le Collège Episcopal Saint André, en souvenir de Mgr RAESS. Sa tutelle pédagogique et pastorale est confiée aux Marianistes.

1940-1945

Les bâtiments sont réquisitionnés par les Allemands.

Mai 1945

Réouverture de l'établissement par les Marianistes.

1959

Le collège est associé par contrat avec l'État dans le cadre de la loi Debré.

1975

Généralisation de la mixité.

1980-2000

L'établissement s'agrandit et accueille plus de 1400 élèves.

1987

Arrivée d'un directeur laïc à la tête de l'établissement.

1990

Accueil de formations post-bac avec l'ouverture de BTS.

2009

Avec le départ de la communauté religieuse présente, les Marianistes cessent d'exercer leur tutelle. Saint André devient pleinement épiscopal.

2013

Ouverture du nouveau site destiné au Lycée Technologique.

# À VOTRE ÉCOUTE

## RESPONSABLES D'UNITÉ PÉDAGOGIQUE



**M. Olivier THOMAS**  
Chef d'Établissement



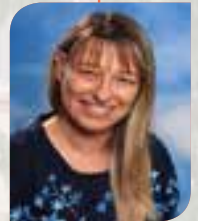
**Mme Muriel COURTOT**  
Directrice Adjointe  
Collège



**Mme Françoise JOST**  
Directrice Adjointe  
Lycée d'Enseignement Général



**M. Arnaud PFERTZEL**  
Directeur Adjoint  
Lycée d'Enseignement Technologique  
Responsable formation Prepa IFSI



**Mme Virginie SEEWAGEN**  
Responsable  
Formations Post Bac

## RESPONSABLES VIE SCOLAIRE



**Mme Myriam ANDRÉ**  
Responsable Vie Scolaire  
Collège



**M. Stéphan FORLEMEYER**  
Responsable Vie Scolaire  
Lycée d'Enseignement Général



**Mme Astrid CISERI**  
Responsable Vie Scolaire  
Lycée d'Enseignement  
Technologique

## ASSISTANTES D'ÉDUCATION



**Mme Emilie ANGST**  
Assistante d'Éducation



**Mme Florence BAILLE - GRUNENBERGER**  
Assistante d'Éducation



**Mme Rachel HERTZOG**  
Assistante d'Éducation



**Mme Christelle HIRN**  
Assistante d'Éducation



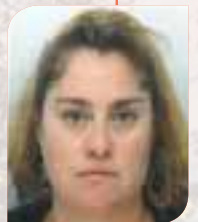
**Mme Isabelle JEHL**  
Assistante d'Éducation



**Mme Charline STUTZ**  
Assistante d'Éducation



**Mme Caroline SCHALLER**  
Assistante d'Éducation



**Mme Anne RUDINGER**  
Technicienne de Laboratoire

## ADMINISTRATION



**M. Fabrice CAPELLO**  
Attaché de Gestion



**M. Béryl GONDOUIN**  
Secrétaire Général

### ORIENTATION



**Mme Sophie LESEIGNOUX**  
Conseillère pour l'Orientation

### INFIRMERIE



**Mme Sandrine DELPORTE**  
Infirmière Scolaire

### AUMÔNERIE



**Père Clément SIM**  
Prêtre accompagnateur



**Mme Caroline JAEGY**  
Assistante de Direction



**Mme Isabelle RIEHL**  
Assistante de Direction



**Mme Marie BERNARD**  
Comptable



**Mme Elisabeth COIGNEC**  
Assistante de Gestion  
Administrative et Financière



**M. Olivier ROPARS**  
Intendant

### ENTRETIEN

**M. Roger HAETTICH**  
Responsable entretien

**M. Alexandre HAETTICH**  
Entretien

### PERSONNELS DE SERVICE

**Mme Joana OCAMPO**  
Concierge

**Mme Sompis BEGARDS**  
Personnel de service

**Mme Rosa DA SILVA QUERIOS**  
Personnel de service

**Mme Maria GARERI**  
Personnel de service

**Mme Françoise LEPPERT**  
Personnel de service

**Mme Yuvanil SPETH**  
Personnel de service

#### Les responsables du Collège

- **Mme Muriel COURTOT**  
Directrice Adjointe Collège
- **Mme Myriam ANDRÉ**  
RVS Collège  
Tél. 03 89 21 75 04 - m.andre@saint-andre.org

#### Les responsables du Lycée d'Enseignement Général

- **Mme Françoise JOST**  
Directrice Adjointe Lycée d'Ens. Général
- **M. Stéphane FORLEMEYER**  
RVS Lycée d'Ens. Général  
Tél. 03 89 21 75 13 - s.forlemeyer@saint-andre.org

#### Les responsables du Lycée d'Enseignement Technologique

- 8 rue Bruat COLMAR - Tél. 03 89 86 29 08
- **M. Arnaud PFERTZEL**  
Directeur Adjoint Lycée d'Ens. Technologique
  - **Mme Astrid CISERI**  
RVS Lycée d'Ens. Technologique  
Tél. 03 89 86 29 13 - a.ciseri@saint-andre.org

#### Post Bac

- **Mme Virginie SEEWAGEN**  
Responsable de Formation  
v.seewagen@saint-andre.org

#### Secrétariat

- **M. Béryl GONDOUIN**  
Secrétaire Général
- **Mme Caroline JAEGY**
- **Mme Isabelle RIEHL**  
Assistants de Direction  
Tél 03 89 21 75 09 - college@st-andre.com

#### Accueil - Comptabilité

- **M. Fabrice CAPELLO**  
Attaché de Gestion
- **Mme Marie BERNARD**  
Comptable  
Tél 03 89 21 75 17
- **Mme Elisabeth COIGNEC**  
Assistante de gestion  
administrative et financière  
Tél 03 89 21 75 21

#### Aumônerie

- **Père Clément SIM**  
Prêtre accompagnateur

#### BDI

- **Mme Sophie LESEIGNOUX**  
Conseillère pour l'Orientation  
Tél 03 89 21 75 21 - s.leseignoux@saint-andre.org

#### Infirmierie

- **Mme Sandrine DELPORTE**  
Infirmière Scolaire  
s.delporte@saint-andre.org

## « Donner du sens aux apprentissages »

Parcours d'Éducation artistique et culturelle

Parcours avenir

## « Élargir ses horizons »

Parcours citoyen

## « Prendre des initiatives »

Parcours éducatif de santé

Fin cycle 3 : Consolidation

En 6<sup>e</sup>

- Langues : LV1 anglais ou bilangue (allemand-anglais)
- Classes numériques
- Projets de classes
- Initiation aux premiers secours (SDIS 68)

Cycle 4 : Approfondissement

En 5<sup>e</sup>

- Langues : - LV1 anglais / LV2 allemand ou espagnol  
- poursuite du bilangue
- Classes numériques
- Option latin
- Attestation scolaire de sécurité routière - niveau 1 (ASSR 1)

En 4<sup>e</sup>

- Sections européennes allemand ou anglais
- Option latin
- Voyages linguistiques : Grande-Bretagne, Allemagne, Italie

En 3<sup>e</sup>

- Sections européennes allemand ou anglais
- Cambridge English First (FCE)
- Deutsches Sprechdiplom 1 (KMK)
- Option latin ou grec
- Projet personnel d'orientation
- Stage d'observation en milieu professionnel
- Forum des Carrières 68
- Attestation scolaire de sécurité routière - niveau 2 (ASSR 2)

## ACCOMPAGNEMENT PÉDAGOGIQUE

- Aide aux devoirs
- Étude surveillée
- SOS Maths
- SOS Français



# ZOOM SUR...

## LES FILS CONDUCTEURS

### 6<sup>e</sup> ..... Fraternité

- Sortie d'intégration
- Fête de la Paix
- Actions solidaires



### 5<sup>e</sup> ..... Citoyenneté

- Bien vivre ensemble
- Journée bleue
- Semaine glissade
- Elèves médiateurs

### 4<sup>e</sup> ..... Défis

- Bouge tes neurones
- Challenges sportifs
- Concours d'orientation



### 3<sup>e</sup> ..... Cohésion

- Course d'orientation
- Fête de Noël
- Journée Neige



## LES ACTIVITÉS PÉRI-ÉDUCATIVES

- Atelier chanson / spectacle
- Activités autour des saisons et temps forts (semaine du goût, marché de Noël, fête de la musique, semaine franco-allemande, ...)
- UNSS : volley-ball, badminton, football, basket-ball, tennis de table, ...



PEINTURE ET DÉCORATION INTÉRIEURE  
PEINTURES BIOS  
REVÊTEMENTS DE FAÇADES

butterlin.d@orange.fr  
32 rue des jardins  
68000 COLMAR  
Fax : 03 89 23 58 00



**03 89 41 01 03**



ZA RUE DES ALPES  
68127 NIEDERHERGHEIM  
[www.conceptlight.fr](http://www.conceptlight.fr)

**Votre Spécialiste Lumière Son et Vidéo en Alsace,  
Une Technique d'avance à votre service !!!**



Quartier HEDAS – Ville de PAU Mise en lumière avec du matériel Concept Light CL-PROFILE LED

# LE LYCÉE

## LA CLASSE DE SECONDE

### 1 Enseignements communs à tous les élèves de 2<sup>de</sup>

- ..... Français (4h)
- ..... Histoire Géographie (3h)
- ..... Enseignement moral et civique (30 min)
- ..... Langue vivante 1 (3h)
- ..... Langue vivante 2 (3h)
- ..... Mathématiques (4h)
- ..... Physique Chimie (3h)
- ..... Sciences de la Vie et de la Terre (1h30)
- ..... Éducation Physique et Sportive (2h)
- ..... Accompagnement personnalisé (2h)

### 2 Enseignements d'exploration (1h30 chacun)

#### Un premier enseignement obligatoire :

Sciences Économiques et Sociales

#### Un second enseignement à choisir parmi :

- Littérature et Société
- Création et Activités Artistiques : Arts visuels
- Méthodes et Pratiques Scientifiques
- Sciences de l'Ingénieur
- Informatique et Création Numérique
- Santé et Social
- Sciences et Laboratoire / Biotechnologies
- Principes Fondamentaux de l'Économie et de la Gestion

### 3 Options facultatives (une au choix)

- ..... Latin, Grec
- ..... LV3 Allemand
- ..... LV3 Chinois
- ..... LV3 Espagnol

### 4 Sections européennes

- ..... Anglais
- ..... Allemand



## La classe de SECONDE PASSERELLE du Lycée Technologique Saint André :

Depuis la rentrée 2014, nous accueillons au Lycée Technologique une classe de Seconde à Projet Spécifique.

Elle permet à l'élève de mesurer les exigences du Lycée Technologique et prépare le jeune à réussir sa scolarité en filière ST2S ou STMG.

### Cette classe concerne des élèves sortant de 3<sup>e</sup> :

- dont le projet d'orientation est déjà finalisé et qui souhaitent intégrer la filière Sanitaire et Sociale (ST2S) ou le Management, la Gestion (STMG)

- qui veulent se donner une chance de réussir dans la voie technologique malgré des résultats fragiles en fin de 3<sup>e</sup>.

### La formation

Un tronc commun identique à une classe de seconde générale, des enseignements d'exploration ciblés et une pédagogie adaptée à la série Technologique.



**CONSONNONS LOCAL,  
CONSONNONS DURABLE !**

**API Cuisiniers d'Alsace,**  
votre spécialiste régional  
de la restauration collective.

*Présent en maison de retraite, hôpitaux,  
clinique, établissement scolaire,  
entreprise, périscolaire  
(production sur place ou en repas livrés).*

*Nous nous engageons tous les jours,  
auprès des producteurs locaux,  
pour des produits toujours plus frais  
et éco-responsables.*



**Direction Régionale Alsace**

3 place Capitaine Dreyfus - 68000 COLMAR

Tél 03 89 72 35 08 - Fax 03 89 72 35 10

alsace@api-restauration.com

www.api-alsace.fr



ENTREPRISE DE PEINTURE

**Butterlin**

PEINTURE ET DÉCORATION INTÉRIEURE  
PEINTURES BIOS  
REVÊTEMENTS DE FAÇADES

butterlin.d@orange.fr  
32 rue des jardins  
68000 COLMAR  
Fax : 03 89 23 58 00



**03 89 41 01 03**

**Assurances  
Diocésaines  
d'Alsace**



C.S. 70057 - 67027 STRASBOURG CEDEX

☎ 01.60.33.90.05 - ☎ 03.88.44.60.05

✉ service.assurancesdiocesainesalsace@axa.fr

réinventons / notre métier



# BACS GÉNÉRAUX

## LES FILIÈRES GÉNÉRALES

Culture générale, études théoriques, majoritairement en vue d'une poursuite d'études à Bac+5 via les licences et les Classes Préparatoires aux Grandes Écoles.



### L – Littéraire

Intérêt pour la littérature, la philosophie, les langues et l'histoire-géographie, la culture en général.

Nécessite des qualités rédactionnelles, des compétences en langues, des capacités d'analyse et de synthèse.

En Première à Saint André, choix d'un enseignement complémentaire, qui deviendra « spécialité » en Terminale, entre :

- LV1 Anglais
- LV3 Espagnol
- Arts Plastiques
- Mathématiques

### ES – Economique et Social

Intérêt pour l'actualité, le monde contemporain, l'économie, l'histoire-géographie.

Nécessite des qualités rédactionnelles, un bon niveau en mathématiques, des capacités d'analyse et de synthèse.

En Terminale à Saint André, choix entre les spécialités :

- Mathématiques
- Sciences Sociales et Politiques
- Économie Approfondie

### S – Scientifique S-SVT ou S-SI

Intérêt pour les mathématiques, toutes matières scientifiques, l'expérimentation.

Nécessite un bon sens de l'observation, un esprit logique, des capacités d'analyse et de synthèse.

En Terminale à Saint André, choix entre les spécialités :

- Mathématiques
- Physique-Chimie
- Sciences et Vie de la Terre (élèves en S-SVT)
- Sciences de l'Ingénieur (élèves en S-SI)

### Des enseignements facultatifs

- Depuis la Seconde : Latin, Grec, LV3 Chinois, LV3 Espagnol, LV3 Allemand
- À partir de la Première : Arts Plastiques, Langue Régionale d'Alsace, Informatique et Création Numérique
- L'année de Terminale : Musique

Pour toutes les séries : section européenne anglais ou allemand.

### En Première

Des TPE en Sciences de l'Ingénieur en partenariat avec les entreprises Liebherr, Timken, Mahle.

### En Première et Terminale

Préparation à la certification Voltaire pour la reconnaissance d'un bon niveau d'orthographe.



# LE LYCÉE TECHNOLOGIQUE

Acquis en 2011, ce bâtiment installé au 8 Rue Bruat à Colmar, est intégralement destiné au Lycée Technologique.

Il a ouvert ses portes à la rentrée 2013 pour accueillir environ 220 élèves dans les filières STMG, ST2S et STL, en Seconde Passerelle et Préparation au Concours d'Entrée en Institut de Formation en Soins Infirmiers.



# BACS TECHNOLOGIQUES

## LES FILIÈRES TECHNOLOGIQUES

### Bac STMG

Sciences et Technologies du Management et de la Gestion

Le Baccalauréat STMG se prépare en deux ans après la classe de Seconde.

Cette formation est destinée à des élèves qui s'intéressent aux domaines de la gestion, de l'administration et du commerce.

Ce baccalauréat prépare à l'ensemble des activités dans le secteur tertiaire et autorise la poursuite d'études en BTS, DUT, en Diplôme de Comptabilité et de Gestion (DCG) ou encore en Ecole de Commerce et en Université.

#### ● Matières spécifiques à la section

**Sciences de Gestion (pour découvrir les mécanismes financiers des organisations) - Économie - Droit - Management des organisations**

#### ● Spécialité en Terminale :

- **Ressources Humaines et Communication** : cette spécialité examine les dimensions humaines de l'organisation et les logiques de valorisation du travail
- **Gestion et Finance** : cette spécialité étudie le processus de création de la valeur, les choix financiers et leurs impacts sur l'entreprise
- **Mercatique** : cette spécialité permet de comprendre les comportements des consommateurs et d'analyser un produit, sa clientèle et les réseaux de vente.

#### ● Des projets concrets pour comprendre...

Les élèves du Lycée Technologique Saint André ont la possibilité de participer à de nombreux projets :

- Comprendre les différentes instances de justice (participation à des audiences du Tribunal de Grande Instance, du Tribunal des Prud'hommes et de la Cour d'Appel)
- Visite et partenariat avec des entreprises locales (HUSSOR, Banques Mutualistes)
- Intervention et animation en collaboration avec l'ISEG (Institut Supérieur Européen de Gestion)
- Participation au Challenge Management
- Partenariat avec EGEE (Entente des Générations pour l'Emploi et l'Entreprise)



Culture générale et technologique. Des applications concrètes étudiées en cours. Poursuite d'étude majoritairement vers des BTS et DUT.



## Bac STL

### Sciences et Technologies de Laboratoire

Le Baccalauréat STL propose une formation pluridisciplinaire tournée vers les activités de Laboratoire.

La spécialité BIOTECHNOLOGIES présente au LET Saint André permet d'appréhender la diversité des métiers impliquant les technologies pratiquées dans les laboratoires.

Le Baccalauréat STL réserve une place prépondérante aux enseignements scientifiques : mathématiques, sciences physiques, sciences du vivant, biotechnologies.

Cette filière conviendra particulièrement aux élèves qui apprécient les démarches expérimentales.

Les bacheliers STL peuvent envisager des poursuites d'études variées en BTS, DTS, DUT et peuvent également intégrer une classe préparatoire ou intégrer un parcours en Université.



#### ● Matières spécifiques à la section

**Chimie - Biochimie - Science du vivant - Mesure et Instrumentation - Enseignement Technologique en langue vivante**

#### ● Une spécialité « BIOTECHNOLOGIES » en Terminale à Saint André :

Cette spécialité est ancrée sur la compréhension du vivant et l'utilisation de BIOTECHNOLOGIES pour améliorer la vie de l'Homme.

#### ● Une filière dynamique

Les élèves de la filière STL ont la possibilité de participer à de nombreux projets :

- Partenariat avec la Police Scientifique de Colmar (visite des locaux, cas pratiques, TP de scène de crime...)
- Lien avec l'INRA (Institut National de la Recherche Agronomique)
- Visite de laboratoires en France et en Suisse

## Bac ST2S

### Sciences et Technologies de la Santé et du Social

Le Bac ST2S s'adresse à tous les élèves intéressés par les relations humaines, les questions et les faits de société, les champs de la santé publique et du travail social. Cette série permet une poursuite d'études dans le secteur social et paramédical tels que BTS ou DUT ou encore en écoles spécialisées (Institut de Formation en Soins Infirmiers, Pédicure, Podologue, Manipulateur en radiologie, École d'Éducateur Spécialisé, Éducateur de Jeunes Enfants,...)

#### ● Matières spécifiques à la section

- **Sciences et Techniques Sanitaires et Sociales** : à partir de situations d'actualité, la démarche technologique consiste à identifier les besoins sanitaires et sociaux des personnes et des groupes, à analyser les mesures et dispositifs apportés par les politiques publiques et comprendre les enjeux de celles-ci.
- **Biologie et Physiopathologie Humaines** : étude de l'organisation et des grandes fonctions de l'être humain, les principales maladies, leur prévention et leur traitement

#### ● Un temps pour découvrir et apprendre autrement...

**En 1<sup>re</sup>** : Dans le cadre des **Activités Interdisciplinaires** réalisées en physique-chimie, maths, ST2S et biologie, les élèves développent des compétences d'observation, d'analyse des réalités sanitaires et sociales et d'autonomie de travail. C'est également pour eux l'occasion d'aller à la rencontre de professionnels du secteur social et paramédical.

**En Terminale** : Le **Projet Technologique** permet d'évaluer les compétences du pôle Sciences et Techniques Sanitaires et Sociales à travers la mise en œuvre d'un projet en actions sociales ou sanitaires.

#### ● La série ST2S par la PRATIQUE

Les élèves du Lycée Technologique Saint André ont la possibilité de participer à de nombreux événements :

- Rencontre avec des professionnels spécialisés dans la formation des métiers du paramédical
- Partenariat avec des associations dont les champs d'action s'inscrivent dans le domaine de la santé (SEPIA, ARGILE...) ou du social (ESPOIR, Banque Alimentaire, les Restos du Cœur...)
- Rencontre avec des journalistes dans le cadre de la préparation des Activités Interdisciplinaires.

# ZOOM SUR

## LE BTS ÉCONOMIE SOCIALE FAMILIALE

**Présentation :** Le Technicien Supérieur en Économie Sociale Familiale intervient dans les structures principalement médico-sociales pour former et animer dans les domaines de la vie quotidienne : santé, alimentation, hygiène, habitat, budget, consommation, travail et loisirs.

A la suite du BTS ESF sont possibles des formations ultérieures telles que le diplôme d'État de Conseiller en ESF (formation proposée par le lycée Saint André, voir page suivante) ou encore des licences professionnelles.

Outre les modules d'enseignement, le programme prévoit :

- des actions professionnelles permettant de mettre en oeuvre des projets de type professionnel par groupe d'étudiants (1h30 par semaine)
- des stages en milieu professionnel : 6 semaines en 1<sup>re</sup> année et 7 semaines en 2<sup>e</sup> année.



Organisation d'une activité « Petit-déjeuner équilibré » en collaboration avec les élèves du collège

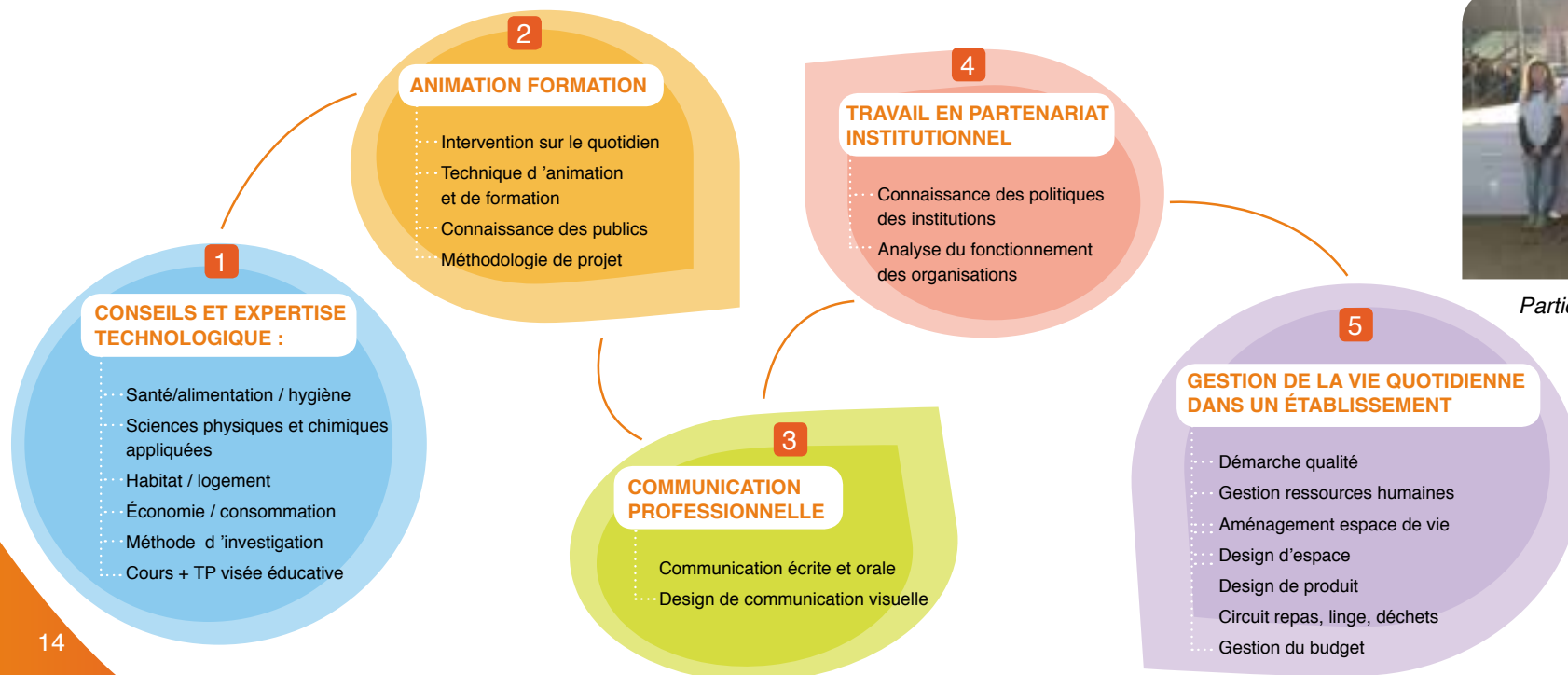


Atelier cuisine au profit des bénéficiaires des Restos du Coeur



Participation des étudiants à des événements

### Un programme réparti en 5 modules :





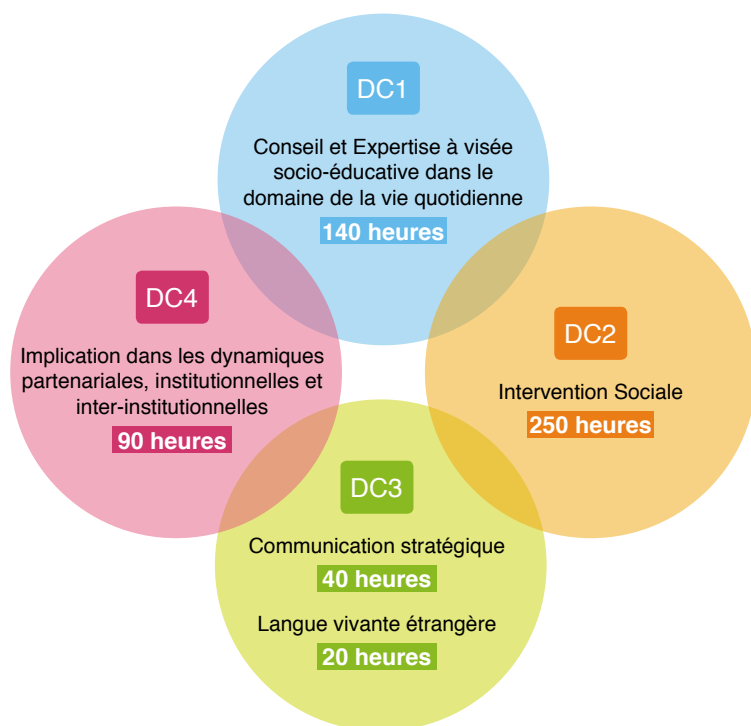
# UNE FORMATION DIPLOMANTE ET PROFESSIONNELLE UNIQUE DANS LE HAUT-RHIN :

## CONSEILLER EN ÉCONOMIE SOCIALE FAMILIALE

Dès la rentrée 2018, reconnaissance en niveau II ou grade licence.

Cette formation, d'un an à l'issue du BTS ESF, prépare à un diplôme d'État de travailleur social qualifié. Elle se veut riche en apprentissages en alliant des interventions régulières de professionnels de terrain et des stages pratiques (20 semaines de formation théorique et 16 semaines de stage).

La formation est structurée en quatre grands domaines de compétences (DC) validés séparément mais intrinsèquement liés entre eux :



Les lieux d'exercice professionnel sont multiples, liés aux divers champs d'activité :

- l'habitat social et/ou l'hébergement social
- l'alimentation du public en situation de précarité (épicerie sociale, association d'aide alimentaire, ...)
- l'insertion sociale et professionnelle (entreprise d'insertion, disposition RSA, ...)
- l'action sociale générale (collectivités locales, territoriales, associations)



*Journée d'intégration post-bac*



*Séquence de formation*





*Situation d'évaluation collective*

**ets Demangel**

La référence en cuisine professionnelle depuis 1978

Etude - Vente  
Installation - S.A.V.  
de matériel pour  
tout secteur alimentaire

271, Chemin des Gaudes  
68100 Neufchâteau-Fesseney  
03 20 23 23 49 ou 03 89 21 57 00  
Fax : 03 29 50 26 93  
ets.demangel@colmar.societe-generale.fr  
[www.ets-demangel.fr](http://www.ets-demangel.fr)

## UN PRÊT IMMOBILIER QUI RESPECTE VOS BESOINS ET VOS MOYENS C'EST ÇA L'ESPRIT D'ÉQUIPE

> Pour découvrir notre gamme de prêts immobiliers<sup>(1)</sup> ainsi que l'offre privilège que nous vous réservons, rendez-vous dans l'une des **Agences Société Générale de Colmar**.

### COLMAR CENTRE

17 rue des Têtes  
Tél. : 03 89 21 57 00

### COLMAR MARAÎCHERS

197 avenue d'Alsace  
Tél. : 03 89 21 32 50

### COLMAR PASTEUR

24 avenue de la Liberté  
Tél. : 03 89 80 79 67



**SOCIÉTÉ  
GÉNÉRALE**

DEVELOPPONS ENSEMBLE  
L'ESPRIT D'ÉQUIPE

Offre non cumulable avec les autres offres Société Générale, réservée aux parents et professeurs du Collège Épiscopal Saint André de Colmar, valable jusqu'au 30/04/2018 dans toutes les agences participant à l'opération, sous réserve de l'acceptation par l'agence et dans la limite des dispositions légales et réglementaires en vigueur. Conditions en vigueur au 01/05/2017. (1) Réservé aux majeurs. Prêt consenti sous réserve d'acceptation du dossier par le prêteur Société Générale. Vous disposez d'un délai de 10 jours de réflexion avant d'accepter l'offre de prêt. La vente immobilière ou la construction est subordonnée à l'obtention du prêt nécessaire à son financement. À défaut, le vendeur est tenu de rembourser les sommes versées. Société Générale, BDDF/DCM/MCO - Tour Granite - 75886 Paris Cedex 18 - S.A. au capital de 1 009 641 917,50 EUR - 552 120 222 RCS Paris - Siège social : 29 bd Haussmann 75009 Paris - 06/17.

# PRÉPARATION AU CONCOURS D'ENTRÉE EN IFSI

## (INSTITUT DE FORMATION EN SOINS INFIRMIERS)

## ET AUTRES CONCOURS PARAMÉDICAUX

Au sein du Lycée Technologique Saint André, une équipe de formateurs et professionnels expérimentés et motivés vous aidera à dégager le meilleur de vous-même en vue de réussir le concours d'entrée en école d'infirmier.

« Ensemble nous vous donnerons les moyens de réussir »

### Notre formation s'articule autour de 6 pôles :

**Projet professionnel** : des cadres de santé et des infirmiers vous inviteront à tester votre vocation.

**Culture sanitaire et sociale** : pour vous préparer à l'épreuve écrite de culture générale.

**Technique d'expression écrite et de communication orale** : vous disposerez de bonnes méthodes pour réussir votre écrit et votre oral.

**Aptitudes logiques et numériques** : des professeurs de mathématiques vous proposent un entraînement au raisonnement logique et numérique.

**Bilan et développement personnel** : pour vous aider à distinguer vos points forts et vos points faibles, pour vous permettre de dégager des axes de progression.

**Analyse et compréhension de l'actualité** : un professeur de Sciences Economiques vous aidera à comprendre l'actualité.

### Une équipe expérimentée...

Professeurs : de Français, de Mathématiques, de Sciences et Techniques Médico-Sociales et de Sciences Économiques.

Professionnels référents : cadres de santé, infirmiers, psychologue, consultant formateur...



# L'ENSEIGNEMENT RELIGIEUX

## DES CONNAISSANCES ET DU SENS...

### LE PROGRAMME

- 6<sup>e</sup>** ..... **KIM et NOÉ - culture** : ce programme multimédia permet à tous les jeunes de 11-12 ans, catéchisés ou non, de recevoir une formation humaine, une culture chrétienne et une ouverture aux autres religions.
- 5<sup>e</sup>** ..... **La figure de Jésus et la nouvelle Alliance** : les Evangiles - Jésus dans son contexte, Jésus dans les Evangiles, Rapport entre Ancien et Nouveau Testament  
**Quelques repères** : Le dialogue islamo-chrétien - Les grands Saints de l'Histoire - La Réforme et l'oecuménisme  
**PARLONS-EN** : Mon chien est-il plus important que mon frère ? Seul à souffrir ? Où trouver le bonheur ? Puis-je avoir 349 amis ? Internet : un monde plus proche ? Réagir à la violence ? Les parents, à quoi ça sert ? Faut-il pardonner ? Filles-garçons, sommes-nous égaux ? Obligés d'obéir ?
- 4<sup>e</sup>** ..... **Les origines, les débuts et les influences de l'Eglise** : du Nouveau Testament aux Actes des Apôtres - La première communauté chrétienne - La diffusion du christianisme - Les martyrs - De l'Eglise Universelle à l'Eglise diocésaine - Trois témoins du XVIII<sup>e</sup> et du XIX<sup>e</sup> siècle  
**PARLONS-EN** : les médias disent-ils la vérité ? Quel avenir pour le monde ? Qu'y a-t-il après la mort ? Mon corps, qu'est-ce que j'en fais ? Peut-on ignorer les religions ? C'est quoi l'amour ? Comment vivre un deuil ? Est-il sérieux de croire ? Etre vieux, pour quoi faire ? Comment faire des choix ?
- 3<sup>e</sup>** ..... **Les relations** : estime de soi et des autres - Garçons et filles - Education affective - Souffrance et Solidarité - Relations parents-ados.  
Les élèves réalisent des portraits, des saynètes, des sketches, des articles et des dossiers de presse. Ils s'appuient également sur des textes fondateurs et des témoignages de vie : Abbé Pierre, Mère Teresa, Albert Schweitzer...
- 2<sup>de</sup>** ..... **Des religions et des Hommes** : le fait religieux, le Judaïsme, l'Islam, l'Hindouisme et le Bouddhisme
- 1<sup>re</sup>** ..... **L'art et les changements sociaux et religieux** : les récits bibliques fondateurs et les paraboles - Evolution de la pensée religieuse (jansénistes/jésuites, Pascal/Voltaire, ...) - Les poètes du symbolisme et la question de Dieu (Baudelaire, Verlaine, Rimbaud...) - L'idéologie des Lumières
- 1<sup>er</sup>** ..... **L'homme religieux** : questions de bioéthique - Doctrine sociale de l'Eglise - Mystique & spiritualité



Le Projet Éducatif du Collège Épiscopal Saint André offre un regard chrétien sur l'éducation. A ce titre, l'enseignement religieux participe à la construction personnelle de l'élève. Il constitue une ouverture permettant de lutter contre les a priori et les idées reçues. C'est aussi un temps et un lieu de prévention contre l'intégrisme, le sectarisme, ou encore le repli identitaire. En effet, par la découverte du christianisme, de ses racines et de son actualité, par un éclairage sur d'autres traditions religieuses, l'élève acquiert des connaissances. Elles montrent l'importance de la spiritualité et permettent de comprendre le monde actuel. L'élève partage, écoute et apprend à communiquer. Son professeur est attentif à sa vie spirituelle, il le sensibilise à l'intériorité. Chacun est respecté pour ses convictions, quelle que soit sa confession. Dès lors, l'enseignant ou l'élève peut témoigner de son espérance et de sa foi.



# L'ANIMATION PASTORALE

## VIVRE DES AMITIÉS, FONDER LA COMMUNAUTÉ CHRÉTIENNE...

L'animation pastorale du Collège Saint André est organisée selon un plan d'action dont la finalité est d'avoir un impact sur l'ensemble des élèves, de stimuler la question croyante dans l'établissement, de rendre la pastorale visible, de mobiliser les enseignants et les parents, d'aller au coeur de la mission pastorale, de donner sens à la liturgie, de vivre le christianisme dans la joie de l'Incarnation et de la Résurrection du Christ.

**Nous nous donnons comme enjeux d'apporter l'Amour de Dieu, de faire vivre des relations fraternelles, d'inclure Jésus-Christ au coeur du collège et du lycée.**

Nous n'oublions pas ceux qui ne partagent pas la foi chrétienne, et nous y sommes attentifs. C'est pourquoi certaines propositions sont faites pour tous. Ainsi une fois par semestre pour chaque niveau, une heure pastorale est proposée. Le slogan est « Du sens dans un monde d'apparences... », diverses thématiques sont abordées à la lumière de l'Evangile avec l'ensemble des élèves pour qu'ils forgent leurs convictions et acquièrent des valeurs.



**Père Clément SIM**

Prêtre accompagnateur

aumonier@saint-andre.org  
03 89 21 75 21



*Journée fraternité des 6<sup>e</sup>*



*Journée fraternité des 6<sup>e</sup>*



*Voyage à Rome*

## CENTRE

### Le CDI accueille

- Les élèves en autonomie pour un travail nécessitant une recherche d'information, pour la lecture de la presse ou la lecture détente.
- Les classes accompagnées d'un professeur pour des séances de recherches (Initiation à la Recherche Documentaire, Éducation Média et Information, Travaux Personnels Encadrés, accompagnement personnalisé). Professeurs de discipline et professeur documentaliste travaillent dans ces cas en étroite collaboration.
- Des classes pour des séances de méthodologie en recherche documentaire

Le CDI est un centre de ressources, diversifiées, ouvert sur l'extérieur, dont le but est de favoriser pour tous l'accès au savoir et à la lecture. Il est géré par un enseignant documentaliste, de même formation que les professeurs de discipline, qui contribue au développement de l'autonomie des élèves en les initiant aux pratiques d'apprentissage méthodologique indispensables à leur parcours scolaire.

## DOCUMENTATION

Le fonds documentaire est particulièrement riche :

- Plus de 9000 ouvrages : romans, albums, bandes dessinées, ouvrages documentaires
- 45 abonnements à différents magazines
- 18 ordinateurs pour effectuer les recherches.

Le CDI est entièrement informatisé et les élèves peuvent consulter les ressources de l'établissement grâce au portail E-sidoc :

<http://0680149t.esidoc.fr>

## INFORMATION

Les missions du professeur documentaliste :

Outre la gestion des ressources et la formation des élèves, le professeur documentaliste mène des actions pour inciter les élèves à lire (défi lecture, rencontre d'auteurs, lecture en réseau...) et ouvre le CDI à l'extérieur (semaine de la presse, salon du livre, semaine franco-allemande, expositions...)



# LE BUREAU DE DOCUMENTATION ET D'INFORMATION

Le Bureau de Documentation et d'Information est un service présent à Saint André. Son objectif est de permettre l'accès à l'information sur l'orientation au sein même de l'établissement.

Les élèves peuvent y consulter des documents

- revues, fiches, guides...
- sur les filières, les professions, les diplômes, les écoles...

Mme Sophie LESEIGNOUX, Conseillère pour l'Orientation, est à leur écoute pour répondre à leurs questions et les guider dans leur recherche d'informations.

## Des actions par niveau pour affiner le projet professionnel

- 5<sup>e</sup>** Séances d'orientation :  
Connaissance de soi et des métiers
- 4<sup>e</sup>** Participation aux challenges 4<sup>e</sup> avec le défi  
« Inventez le métier du futur »  
Présentation post 4<sup>e</sup> (3<sup>e</sup> générale,  
Prépa Pro, DIMA)
- 3<sup>e</sup>** Présentation de la voie générale et  
technologique et de la voie professionnelle  
Visites d'entreprises  
Forum des Carrières 68  
Orientoscope  
Coulisses du Bâtiment  
Mercredis de l'apprentissage
- 2<sup>de</sup>** Accompagnement personnalisé  
Stages de remise à niveau
- 1<sup>re</sup>** Intervention des Universités  
Immersion en faculté  
Rédaction de lettre de motivation et de CV  
Présentation des études supérieures
- T<sup>ale</sup>** Information post-bac (procédure APB)



## Un lieu de recherche

Le BDI met à disposition de l'élève des outils pour faciliter sa recherche d'informations.

Le fonds documentaire est composé de :

- document ONISEP
- fiches du CIDJ
- la revue «L'Etudiant»
- le logiciel d'aide à l'orientation GPO3

## Des rendez-vous individuels ou en famille

Possibilité de prendre rendez-vous

les jours suivants :

Lundi : 8h-12h / 13h-16h / Mardi 8h-12h / 13h-18h

Mercredi : 8h-12h

Jeudi : 8h-12h / 13h-18h

Vendredi : 8h-12h / 13h-17h

Permanence au Lycée Technologique à la demande des élèves

## Participation au Salon Régional Formation Emploi au Parc des Expositions de Colmar

Présentation de l'établissement et de ses différents parcours de formation

Stand animé par une équipe dynamique composée de professeurs et d'élèves motivés.

# LES TUIC À SAINT ANDRÉ

Les Technologies Usuelles de l'Information et de la Communication recouvrent les outils et produits numériques pouvant être utilisés dans le cadre de l'éducation et de l'enseignement.

## Le lien avec les familles

- Le site internet de l'établissement [www.st-andre.com](http://www.st-andre.com)  
Présentation de la vie de l'établissement et informations pratiques.
- Ecole Directe [www.ecoledirecte.com](http://www.ecoledirecte.com)  
Consultation de la vie scolaire (suivi des absences et des retards, suivi des notes)  
Lien avec les enseignants (cahier de texte, messagerie)
- Support informatique [support.st-andre.com](http://support.st-andre.com)

## Auditorium

- Capacité d'accueil : 200 personnes
- Salle climatisée
- 1 scène de 40 m<sup>2</sup>

## Salles Multimédia

- Collège :  
16 postes informatiques  
(capacité d'accueil : 32 élèves)
- 2 salles de Technologie : 24 postes informatiques
- CDI : 18 postes informatiques
- Lycée Général (3 salles) : 32 postes informatiques, 16 postes et 18 postes
- Lycée Technologique (3 salles) : 16 postes informatiques, 16 postes et 8 postes

## Classes Numériques

L'enseignement est enrichi par l'apport dynamique de nouvelles technologies. Chaque élève dispose d'une tablette iPad. Les manuels scolaires sont dématérialisés.

- 2 classes de 6<sup>e</sup>
- 2 classes de 5<sup>e</sup>

## Classes Mobiles

Une « classe mobile » offre un accès à la fois flexible et pratique à la technologie et permet de transformer n'importe quelle salle de classe en environnement pédagogique numérique. Chaque « classe mobile » fournit un ensemble d'ordinateurs portables (Mac ou PC), une imprimante et la connectivité sans fil, le tout niché dans un chariot à roulettes solide et sécurisé, prêt à faire le tour de chaque classe.

L'établissement a acquis plusieurs Classes Mobiles :

- 2 classes mobiles en Physique Chimie (14 et 16 postes)
- 1 classe mobile en SVT / Biotechnologie (12 postes)
- 1 Apple MacBook Learning en DE CESF (15 postes)
- 1 Apple MacBook Learning en Physique Chimie, Biotechnologie, BPH : 16 postes

## Salles de classes équipées de vidéo-projecteur et d'un équipement audio

## Bornes Wi-Fi accessibles aux élèves





# OUVERTURE À L'INTERNATIONAL

## Découverte du monde

### Voyages :

- Cracovie (Pologne)
- Écosse
- États-Unis : Boston (Massachusetts), Cincinnati (Ohio), New York (État de New York), Phoenix (Arizona)
- Gouda (Pays-Bas)
- Grèce
- Londres (Royaume-Uni)
- Prague (République Tchèque)
- Rome (Italie)
- Sydney (Australie)

### Voyages et échanges avec l'Allemagne :

- Bonn
- Dresden
- Freiburg
- Regensburg
- Salem
- Sankt Ingbert



## Sections Européennes

### Anglais et Allemand dès la 4<sup>e</sup>

Le bac avec mention européenne facilite l'accès aux universités étrangères, aux classes préparatoires et aux instituts d'études politiques.

### Allemand / Anglais

- En langue vivante 1 dès la 6<sup>e</sup>

### Allemand / Espagnol

- En langue vivante 2 dès la 6<sup>e</sup>

### Allemand / Chinois / Espagnol

- En langue vivante 3 dès la 2<sup>de</sup>

## Préparation aux concours de langues

- Cambridge Certificate (2<sup>de</sup>) - (B1)
- KMK (allemand) (3<sup>e</sup>, 2<sup>de</sup>) - (B1)
- Entraînement aux examens de niveau supérieur (Cambridge - TOEIC et Sprachzertifikat du Goethe Institut) - (de B2 à C1)





**EGLO**

**auto**  
conduite  
accompagnée  
dès 15 ans

**moto**  
**cyclo**

**ECOLE**

54, rue du Nord  
68000 COLMAR  
Tél. 03 89 41 01 45  
egloenergie@gmail.com  
www.egloenergie.fr

N° Agrément E 1206805790



**BUECHER & Fils**  
PLÂTRERIE - ISOLATION

Z.A. Bleriot & Ader - 68127 SAINTE CROIX EN PLAINE  
Tél. +33 (0)3 89 22 27 37 • www.buecher.fr

# APEL SAINT ANDRÉ COLMAR

En inscrivant votre enfant à Saint André, vous devenez membre de droit de l'APEL - **Association des Parents d'Elèves de l'Enseignement Libre** – et rejoignez les 935 000 familles au niveau national !

Unique association à vous représenter au sein de l'établissement, l'APEL Saint André fait partie de la communauté éducative et participe concrètement et activement à la vie de l'école en créant du lien entre l'établissement et les parents.

Gérée par un Conseil d'Administration de membres élus, l'association organise ses activités au travers de sept commissions : **restauration, prévention, pastorale, animation, relation avec les parents correspondants et accompagnement à l'orientation.**



*Journée Portes Ouvertes*



*Prévention des risques liés à la consommation et la détention de produits stupéfiants*



*Remise des prix pour les carnets de voyage*



*Conférence  
« Les neurosciences et l'apprentissage »*

## Les principales missions de l'APEL :

- **Représenter les familles** dans différentes instances de l'établissement (commission restauration, Conseil Pastoral, Conseil d'Établissement, Comité d'Éducation à la Santé et à la Citoyenneté)

- **Recruter, former et animer le réseau de parents correspondants.** Ces derniers représentent les familles aux conseils de classe et font le lien entre les parents et l'équipe éducative.

- **Proposer et organiser des actions de prévention et des conférences** destinées aux élèves mais également aux parents : prévention internet, addictions, accompagnement à l'orientation ...

## Mais aussi...

- **Soutenir des projets pédagogiques** par une aide financière : tablettes numériques, récompenses lors de concours, T-shirts pour les Foulées de la Ligue, ...

- **Participer à des événements** comme les Portes Ouvertes, le Forum des carrières 68 ...

- **Informers les familles** : notre site internet [www.apel-saintandre-colmar.fr](http://www.apel-saintandre-colmar.fr), le magazine Famille & Education, la plateforme Apel Service au **01 44 93 30 71** ou l'Apel Académique au **03 88 21 52 33**.

Les actions et les différents événements qui rythment l'année scolaire sont consultables sur le site internet de l'association [www.apel-saintandre-colmar.fr](http://www.apel-saintandre-colmar.fr) et témoignent du travail en commun des parents avec les autres acteurs de la communauté éducative.



Composé d'une cinquantaine de garçons de 7 à 20 ans, le chœur des Petits Chanteurs de Saint André est un lieu d'épanouissement à travers le chant.

Les répétitions permettent aux jeunes de prendre conscience de leur respiration et de leur corps, de développer leur voix et leur mémoire, d'apprendre des répertoires variés et de se faire de nouveaux amis.

Les camps chantants sont l'occasion de découvrir la vie en groupe, de préparer des projets musicaux passionnants, et de se détendre en pleine nature.

Les Petits Chanteurs partent également chaque année en tournée de concert, en France ou à l'étranger.

Les élèves de 6<sup>e</sup> et de 5<sup>e</sup> du Collège Saint André bénéficient de deux répétitions aménagées sur le temps scolaire.

Pour y entrer, pas besoin de connaissances musicales particulières, il suffit d'aimer chanter !

Chœur ouvert aux élèves non scolarisés au Collège Saint André, possibilité de prendre contact dès le mois de juin pour intégrer le groupe en septembre.

**Contact** : Guillaume Burgmeier

Tél. 06 64 20 45 22 - [gburgmeier@gmail.com](mailto:gburgmeier@gmail.com)



[www.petits-chanteurs-colmar.com](http://www.petits-chanteurs-colmar.com)  
[www.facebook.com/PetitsChanteursSaintAndreColmar](https://www.facebook.com/PetitsChanteursSaintAndreColmar)



Pour nous joindre :  
[saintandre.apel@gmail.com](mailto:saintandre.apel@gmail.com)



19 rue Rapp 68000 COLMAR 03 89 21 75 21 [www.st-andre.com](http://www.st-andre.com)



@clgsaintandre