

# SAIN

Une école de savoir  
Une école d'épanouissement  
Une école de vie

COLLÈGE  
LYCÉE  
POST-BAC

# ANDRÉ

---



# SOMMAIRE

▲ Projet éducatif .....	3
▲ Historique de l'établissement .....	5
▲ À votre écoute .....	6-7
▲ Collège .....	8-9
▲ Lycée: la classe de seconde .....	10
▲ Baccalauréat général .....	11
▲ Baccalauréats technologiques .....	12-13
▲ BTS Économie Sociale Familiale .....	14
▲ Conseiller en Économie Sociale Familiale	15
▲ L'enseignement religieux .....	16
▲ L'animation pastorale .....	17
▲ Le Centre de Documentation et d'Information .....	18
▲ Le Bureau de Documentation et d'Information .....	19
▲ Les TUIC à Saint André .....	21
▲ Ouverture à l'international .....	22
▲ Apel Saint André Colmar .....	23
▲ Les petits chanteurs de Saint André .....	23

Octobre 2019



## LE MOT DU DIRECTEUR

Pour débiter, je voudrais féliciter la communauté éducative pour la réussite des jeunes qui nous sont confiés. Cette belle réussite passe par le regard d'espérance que nous posons sur nos élèves. Pour nous tous, cela revient à concilier, dans chacun des actes pédagogiques et éducatifs, des attitudes de confiance et de reconnaissance en considérant l'élève comme l'adulte, comme un être en devenir, un être fragile, un être relié. Et ces regards sont autant de points d'appui pour l'aider à s'épanouir, à grandir, à devenir...

**La patience:** j'aime à me souvenir des paroles d'un élève qui me disait «laissez-moi le temps et vous verrez...». Mais lui ai-je toujours laissé le temps nécessaire pour voir? Sommes-nous toujours prêts à faire le pari de l'imprévisibilité de ce devenir devant la prétendue immédiateté des résultats attendus d'une scolarité? Cette recherche du résultat doit nous inviter à une certaine humilité car ce même résultat nous échappe souvent! Et sans cette modestie, nous risquerions la liberté du destin du jeune.

**Le soin:** nous devons être vigilants car l'homme est un être fragile face à ses failles, ses angoisses, dans ce qui fait qu'il doute de lui. Alors pour prendre soin de chacun, nous prônons l'écoute de l'autre et l'accueil.

**Le lien:** deux choses sont à éviter: - le lien qui étouffe, enferme, qui ne relie pas mais qui supprime la relation. - et l'absence de lien car dans les deux cas nous sommes seuls... Mais quel rapport avec l'école me direz-vous? L'école est un lieu particulier, artificiel en lien à la société globale. C'est un lieu d'initiation, au sens noble du terme, en lien avec la croissance. Ce qui est en cause, ce n'est pas exclusivement que les enfants apprennent quelque chose, c'est aussi qu'il leur soit donné un chemin d'humanité, en lien avec l'Évangile.

Je vous laisse à présent découvrir cette brochure de notre Collège Épiscopal Saint André et j'adresse mes remerciements aux travailleurs de l'ombre qui œuvrent pour nous livrer le témoignage de nos belles réalisations.

Excellente lecture à vous, ..... Olivier THOMAS, Chef d'établissement.



## Une école de savoir

- ▲ Dispenser une formation complète, rigoureuse et de qualité
- ▲ Accompagner l'élève
- ▲ Proposer la diversité



## Une école d'épanouissement

- ▲ Développer toutes les dimensions de la personne
- ▲ Aider chaque jeune à construire son projet personnel
- ▲ Favoriser l'autonomie



## Une école de vie

- ▲ Susciter l'ouverture au monde et aux autres
- ▲ Former au respect des règles
- ▲ Responsabiliser





TV

INTERNET

TÉLÉPHONIE FIXE ET MOBILE

# La vie est plus fluide avec Vialis

RECOMMANDÉ  
PAR LES ALSACIENS

03 89 24 60 40

telecoms.vialis.net

Vialis Colmar



## BUECHER & Fils

PLÂTRERIE - ISOLATION

ZA Blériot & Ader 68127 S<sup>te</sup> Croix en Plaine  
Tél. +33 (0)3 89 22 27 37 | www.buecher.fr

## PRÉPAREZ LEUR ENVOL

Nos conseillers vous aident à préparer l'avenir de vos enfants.

Retrouvez l'agence la plus proche de chez vous sur [societegenerale.fr](http://societegenerale.fr)

**C'EST VOUS L'AVENIR** SOCIÉTÉ GÉNÉRALE

Société Générale, S.A. au capital de 1 066 714 367,50 EUR - 552 120 222 RCS Paris - Siège social : 29 bd Haussmann 75009 Paris - 10/2019.



03.89.27.92.60  
www.arkedia.fr

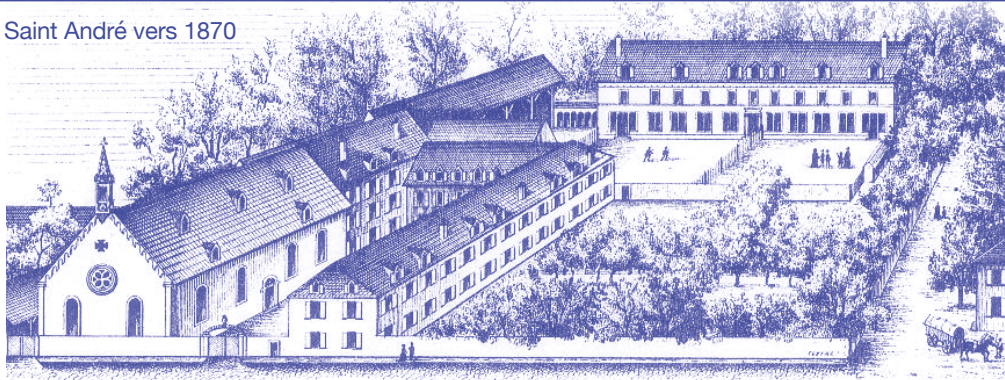
**BÂTIR, CONSTRUIRE, AMENAGER**

## Les établissements épiscopaux d'Alsace

Séminaire des jeunes Walbourg



Saint André vers 1870



Collège Épiscopal Saint André Colmar

Collège Épiscopal Saint Étienne Strasbourg

Collège Épiscopal Zillisheim

### Qu'est-ce qu'un établissement épiscopal ?

En 1813, l'empereur Napoléon 1<sup>er</sup> établit par décret les établissements publics du culte en Alsace et en Moselle. Il s'agissait alors des petits séminaires, dont les collèges épiscopaux sont aujourd'hui les héritiers en droite ligne.

Conservé dans le cadre du droit local, ce décret permet aux collèges épiscopaux de bénéficier d'un statut tout à fait particulier. En effet, chacun d'entre eux est une personne morale à part entière, assimilée à une collectivité locale.

La tutelle de ces établissements est directement assurée par l'Archevêque de Strasbourg, M<sup>gr</sup> Luc Ravel, qui a confié à M<sup>gr</sup> Christian Kratz, Évêque auxiliaire en charge de l'enseignement catholique d'Alsace, l'accompagnement régulier des communautés éducatives. Par ailleurs, M. Jacques Bourrier, économiste diocésain, exerce un contrôle de la gestion, au titre de sa fonction de trésorier du bureau d'administration des séminaires.

Grâce à l'impulsion donnée par notre Archevêque, les établissements épiscopaux témoignent de la vivacité de l'Église comme force de proposition pour les jeunes. Ils sont fidèles dans leur mission d'annonce de l'Évangile et savent innover en matière d'enseignement religieux. Au service de l'enseignement catholique, ils ont également le souci de participer pleinement au projet diocésain de ce dernier.

**1699** ▲ Construction du couvent des capucins.

**1850** ▲ M<sup>gr</sup> André Raess, Évêque de Strasbourg, crée le Collège Libre de Colmar, sur l'emplacement de l'ancien couvent.

**1860-1865** ▲ Extension des bâtiments existants.

**1866** ▲ Le Collège Libre de Colmar devient le Gymnase Catholique de Colmar.

**1873** ▲ Le collège est fermé par les autorités allemandes et transféré dans le Territoire de Belfort.

**1919** ▲ Le Gymnase Catholique devient le Collège Épiscopal Saint André, en souvenir de M<sup>gr</sup> Raess. Sa tutelle pédagogique et pastorale est confiée aux Marianistes.

**1940-1945** ▲ Les bâtiments sont réquisitionnés par les allemands.

**Mai 1945** ▲ Réouverture de l'établissement par les Marianistes.

**1959** ▲ Le collège est associé par contrat avec l'État dans le cadre de la loi Debré.

**1975** ▲ Généralisation de la mixité.

**1980-2000** ▲ L'établissement s'agrandit et accueille plus de 1 400 élèves.

**1987** ▲ Arrivée d'un directeur laïc à la tête de l'établissement.

**1990** ▲ Accueil de formations post-bac avec l'ouverture de BTS.

**2009** ▲ Avec le départ de la communauté religieuse présente, les Marianistes cessent d'exercer leur tutelle. Saint André devient pleinement épiscopal.

**2013** ▲ Ouverture du nouveau site destiné au lycée technologique.

# À VOTRE ÉCOUTE

## Les responsables du collège

- ▲ M<sup>me</sup> Muriel COURTOT  
Directrice adjointe collège
- ▲ M<sup>me</sup> Myriam ANDRÉ  
RVS collège  
03 89 21 75 21 touche 1  
m.andre@saint-andre.org

## Les responsables du lycée général

- ▲ M. Arnaud PFERTZEL  
Directeur adjoint lycée général et technologique
- ▲ M. Stéphan FORLEMEYER  
RVS lycée général  
03 89 21 75 21 touche 2  
s.forlemeyer@saint-andre.org

## Les responsables du lycée technologique

- 8, rue Bruat COLMAR  
03 89 86 29 08
- ▲ M. Arnaud PFERTZEL  
Directeur adjoint lycée général et technologique

- ▲ M<sup>me</sup> Astrid CISERI  
Responsable de niveau pour le lycée technologique  
03 89 21 75 21 touche 3  
a.ciseri@saint-andre.org
- ▲ Post Bac  
M<sup>me</sup> Delphine SCHERER  
M. Jean ZOUNGRANA  
06 46 35 51 11



**Olivier THOMAS**  
Chef d'établissement

## Responsables d'unité pédagogique



**Muriel COURTOT**  
Directrice adjointe collège



**Arnaud PFERTZEL**  
Directeur adjoint lycée d'enseignement général et technologique

## Responsables vie scolaire



**Myriam ANDRÉ**  
Responsable vie scolaire collège



**Stéphan FORLEMEYER**  
Responsable vie scolaire lycée d'enseignement général



**Astrid CISERI**  
Responsable de niveau pour le lycée technologique



**Delphine SCHERER**  
Coordination BTS ESF et coordination professionnelle DE CESF



**Jean ZOUNGRANA**  
Coordination universitaire DE CESF

## Assistants d'éducation



**Émilie ANGST**  
Assistante d'éducation



**Rachel HERTZOG**  
Assistante d'éducation



**Christelle HIRN**  
Assistante d'éducation



**Eric HORN**  
Assistant d'éducation



**Isabelle JEHL**  
Assistante d'éducation



**Charline STUTZ**  
Assistante d'éducation



**Caroline SCHALLER**  
Assistante d'éducation



**Virginie SCHOEN**  
Assistante d'éducation



**Anne RUDINGER**  
Technicienne de laboratoire

## Secrétariat

▲ M. Béryl GONDOUIN  
Secrétaire général

▲ M<sup>me</sup> Caroline JAEGY  
M<sup>me</sup> Isabelle RIEHL  
Assistantes de direction  
03 89 21 75 09  
college@st-andre.com

## Accueil - Comptabilité

▲ M. Fabrice CAPELLO  
Attaché de gestion

▲ M<sup>me</sup> Marie BERNARD  
Comptable

03 89 21 75 21 touche 4

▲ M<sup>me</sup> Anne RUDINGER  
M<sup>me</sup> Caroline SCHIEBER  
Agents d'accueil

## Aumônerie

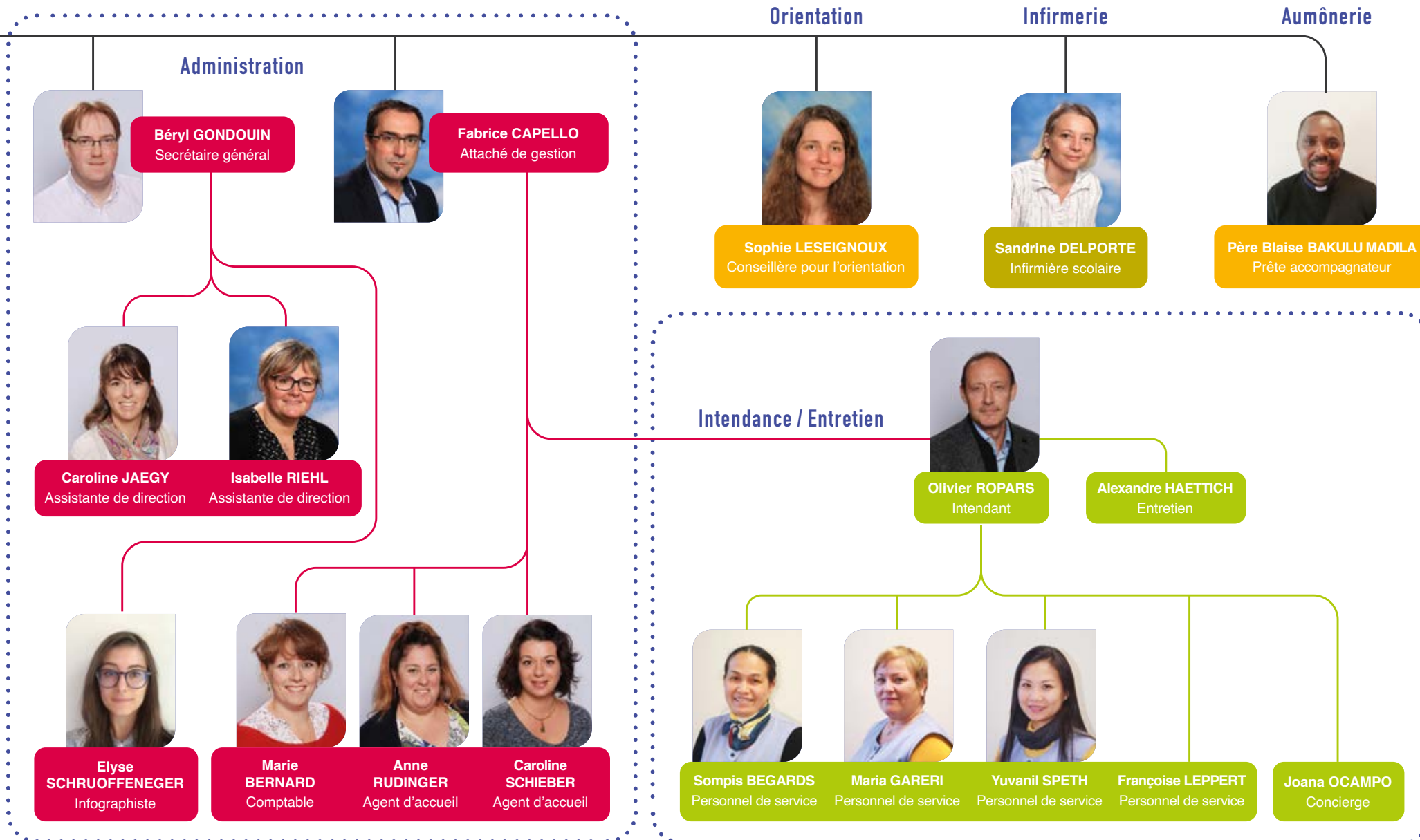
▲ Père Blaise BAKULU MADILA  
Prêtre accompagnateur

## BDI

▲ M<sup>me</sup> Sophie LESEIGNOUX  
Conseillère pour l'orientation  
s.leseignoux@saint-andre.org

## Infirmierie

▲ M<sup>me</sup> Sandrine DELPORTE  
Infirmière scolaire  
03 89 21 75 21 touche 5  
s.delporte@saint-andre.org



## Fin cycle 3 : Consolidation

### En 6<sup>e</sup>

- ▲ Langues : allemand-anglais (bilangue)
- ▲ Classes numériques
- ▲ Projets de classes
- ▲ Initiation aux premiers secours (SDIS 68)

### En 5<sup>e</sup>

- ▲ Langues : poursuite du bilangue ou LV2 espagnol
- ▲ Classes numériques
- ▲ Option latin
- ▲ Attestation scolaire de sécurité routière - niveau 1 (ASSR 1)

### En 4<sup>e</sup>

- ▲ Sections européennes allemand ou anglais
- ▲ Option latin
- ▲ Voyages linguistiques : Grande-Bretagne, Allemagne, Italie

### En 3<sup>e</sup>

- ▲ Sections européennes allemand ou anglais
  - ▲ Cambridge English First (FCE)
  - ▲ Deutsches Sprechdiplom 1 (KMK)
- ▲ Option latin ou grec
- ▲ Projet personnel d'orientation
- ▲ Stage d'observation en milieu professionnel
- ▲ Forum des Carrières 68
- ▲ Attestation scolaire de sécurité routière - niveau 2 (ASSR 2)

## Cycle 4 : Approfondissement

### Les parcours éducatifs

- ▲ Le parcours Avenir : découvrir le monde économique et professionnel afin d'élaborer son projet d'orientation
- ▲ Le parcours citoyen : apprendre à réfléchir par soi-même, se forger un esprit critique, s'approprier les valeurs de la république et de la démocratie
- ▲ Le PEAC (parcours d'éducation artistique et culturelle) : développer ses compétences culturelles pour mieux comprendre le monde, sa diversité et les civilisations à travers l'art
- ▲ Le parcours éducatif de santé : participer à des actions d'éducation à la santé pour mieux prendre soin de soi et des autres



### Accompagnement pédagogique

- ▲ Aide aux devoirs
- ▲ Étude surveillée
- ▲ SOS Maths
- ▲ SOS Français

### Le socle commun de connaissances, de compétences et de culture

- ▲ Les langages pour penser et communiquer : la langue française, deux langues étrangères, les langages mathématiques, scientifiques et informatiques, les langages des arts et du corps
- ▲ Les méthodes et outils pour apprendre, outils numériques, documentation...
- ▲ La formation de la personne et du citoyen : la vie en société, la citoyenneté
- ▲ Les systèmes naturels et les systèmes techniques : acquisition des fondements de la culture mathématique, scientifique et technologique
- ▲ Les représentations du monde et l'activité humaine : prise de conscience de l'espace géographique et du temps historique, fonctionnement des sociétés, pratiques artistiques et sportives



## 6<sup>e</sup> Fraternité

- ▲ Journée d'intégration
- ▲ Concert de Noël
- ▲ Ouverture aux autres

## 5<sup>e</sup> Citoyenneté

- ▲ Formation à la médiation entre pairs
- ▲ Autonomie et responsabilisation
- ▲ Stage de ski

## 4<sup>e</sup> Coopération

- ▲ Rallye découverte
- ▲ Challenges sportifs
- ▲ Concours des métiers

## 3<sup>e</sup> Cohésion

- ▲ Course d'orientation
- ▲ Soirée After School
- ▲ Journée de clôture de cycle



## Pôle prévention

- ▲ Harcèlement
- ▲ Réseaux sociaux
- ▲ Addictions
- ▲ Gestes de premiers secours
- ▲ Prévention routière

## Activités péri-éducatives

- ▲ Atelier chanson/spectacle
- ▲ Petits chanteurs
- ▲ UNSS : volley-ball, badminton, football, basket-ball, tennis de table...
- ▲ Activités autour des saisons et temps forts : semaine du goût, marché de Noël, fête de la musique, semaine franco-allemande...

## Instances : des élèves acteurs de leur établissement

- ▲ Bureau des collégiens
- ▲ Brigade verte
- ▲ Éco-délégués
- ▲ Commission pastorale
- ▲ Commission restauration



## Enseignements communs à tous les élèves de 2<sup>de</sup>

- ▲ Français (4h)
- ▲ Histoire géographie (3h)
- ▲ Enseignement moral et civique (1 h/2 semaines)
- ▲ Langue vivante A (3h)
- ▲ Langue vivante B (2 h 30)
- ▲ Mathématiques (4h)
- ▲ Physique chimie (3h)
- ▲ Sciences de la vie et de la Terre (1 h 30)
- ▲ Éducation physique et sportive (2h)
- ▲ Accompagnement personnalisé (2h)
- ▲ Enseignement religieux (1 h)
- ▲ Sciences économiques et sociales (1 h 30)
- ▲ Sciences numériques et technologie (1 h 30)

## Enseignements optionnels

### Les enseignements proposés sur les 3 années du Lycée ( 3h/semaine)

- ▲ Langue et culture de l'Antiquité: Latin
- ▲ Langue et culture de l'Antiquité: Grec
- ▲ LVC Chinois
- ▲ LVC Espagnol
- ▲ Arts plastiques

### Les enseignements optionnels technologiques en seconde uniquement (1 h 30/semaine)

- ▲ Management et gestion
- ▲ Santé social
- ▲ Biotechnologies
- ▲ Sciences et laboratoires
- ▲ Sciences de l'ingénieur



## Sections européennes

Anglais  
Allemand

## Accompagnement personnalisé :

Chaque élève dispose de 2 heures d'accompagnement personnalisé dans son emploi du temps (1 h en français/ 1 h en mathématiques).

## La classe de SECONDE PASSERELLE du Lycée Technologique Saint André :

La seconde passerelle est proposée aux élèves qui sortent de 3<sup>e</sup> et qui se destinent à des poursuites d'études en voie technologique dans les filières STMG ou ST2S. La formation propose des enseignements communs identiques à une classe de seconde générale, avec une pédagogie et un contenu de programme adaptés à ces filières.

## Les enseignements communs (première & terminale) :

Matière	Heures 1 <sup>re</sup>	Heures T <sup>ale</sup>
Français	4h	-
Philosophie	-	4h
Histoire-géographie	3h	3h
Enseignement moral et civique	1 h/2 semaines	1 h/2 semaines
Langues vivantes étrangères LVA et LVB (anglais, allemand ou espagnol)	4h30	4h
Enseignement scientifique	2h	2h
Éducation physique et sportive	2h	2h



## Enseignements de spécialité

À l'entrée en première, les élèves de la voie générale choisissent d'approfondir des enseignements de spécialité.

En première, les élèves choisissent trois enseignements de spécialité (4 h/semaine par spécialité).

En terminale, les élèves sélectionnent parmi ces trois enseignements de spécialité, les deux qu'ils choisissent de poursuivre (6 h/semaine par spécialité)

## Les enseignements de spécialité proposés dans l'établissement

- ▲ Mathématiques
- ▲ Physique-chimie
- ▲ Sciences de la vie et de la Terre
- ▲ Sciences économiques et sociales
- ▲ Histoire-géographie, géopolitique et sciences politiques
- ▲ Humanités, littératures et philosophie
- ▲ Langues, littératures et cultures étrangères
- ▲ Sciences de l'ingénieur
- ▲ Arts plastiques

## Les enseignements optionnels

Des enseignements optionnels peuvent renforcer les connaissances de l'élève ou compléter son profil.

### En classe de première :

- ▲ LVC (chinois, espagnol ou langue régionale d'Alsace)
- ▲ Latin - grec
- ▲ Arts plastiques

### En classe de terminale :

- ▲ L'ensemble des enseignements optionnels de première
- ▲ Mathématiques complémentaires - mathématiques expertes - droit et grands enjeux du monde contemporain.



# LE LYCÉE TECHNOLOGIQUE

Acquis en 2011, ce bâtiment installé au 8 Rue Bruat à Colmar, est intégralement destiné au Lycée Technologique.

Situé à quelques pas de la gare, il a ouvert ses portes à la rentrée 2013 pour accueillir environ 200 élèves dans les filières STMG, ST2S, STL, et en Seconde Passerelle.

Le cadre apaisant et chargé d'Histoire favorise le bien-être et la réussite des élèves



# BACCALAURÉATS TECHNOLOGIQUES

12

L'organisation en séries est maintenue dans la voie technologique.  
En fin de seconde, les élèves qui optent pour la voie technologique se dirigent vers une série qui détermine leurs enseignements de spécialité.

## Bac STMG (Sciences et Technologies du Management et de la Gestion)

### Profil attendu :

Intérêt pour l'entreprise et ses actualités, comprendre le fonctionnement des organisations, intérêt pour les questions juridiques, capacité à structurer sa pensée à l'écrit et à l'oral.

Enseignements communs	Heures 1 <sup>re</sup>	Heures T <sup>ale</sup>
Français	3h	-
Philosophie	-	2h
Histoire-géographie	1h30	1h30
Enseignement moral et civique	1h/2 semaines	1h/2 semaines
LVA et LVB (anglais, allemand ou espagnol) + enseignement technologique (anglais)	4h	4h
Mathématiques	3h	3h
Éducation physique et sportive	2h	2h
Enseignements de spécialité	Heures 1 <sup>re</sup>	Heures T <sup>ale</sup>
Sciences de gestion et numérique	7h	-
Management	4h	-
Droit et économie	4h	6h
Management, sciences de gestion et numérique	-	10h
Au choix :		
▲ Gestion et finance		
▲ Mercatique		
▲ Ressources humaines et communication		
Enseignement optionnel	Heures 1 <sup>re</sup>	Heures T <sup>ale</sup>
Arts plastiques	3h	3h

### Thématiques des spécialités :

#### Sciences de gestion et numérique :

- ▲ De l'individu à l'acteur
- ▲ Numérique et intelligence collective
- ▲ Création de valeur et performance
- ▲ Temps et risque

#### Management :

- ▲ À la rencontre du management des organisations
- ▲ Le management stratégique, du diagnostic à la fixation des objectifs
- ▲ Les choix stratégiques des organisations

#### Droit et économie :

- ▲ Comment le droit permet-il de régler un litige ?
- ▲ Qui peut faire valoir ses droits ?
- ▲ Comment la richesse se crée-t-elle ?
- ▲ Quels sont les modes de financement de l'activité économique ?



## Bac ST2S (Sciences et Technologies de la Santé et du Social)

### Profil attendu :

Intérêt pour les relations humaines et le travail sanitaire et social. Sens de l'écoute, goût pour le travail en équipe, compétences à communiquer à l'écrit et à l'oral, capacité à mettre en œuvre une démarche, aptitude à développer un raisonnement scientifique.

Enseignements communs	Heures 1 <sup>re</sup>	Heures T <sup>ale</sup>
Français	3h	-
Philosophie	-	2h
Histoire-géographie	1h30	1h30
Enseignement moral et civique	1 h/2 semaines	1 h/2 semaines
LVA et LVB (anglais, allemand ou espagnol) + enseignement technologique (anglais)	4h	4h
Mathématiques	3h	3h
Éducation physique et sportive	2h	2h
Enseignements de spécialité	Heures 1 <sup>re</sup>	Heures T <sup>ale</sup>
Physique-chimie pour la santé	3h	-
Biologie et physiopathologie humaines	5h	-
Chimie, biologie et physiopathologie humaines	-	8h
Sciences et techniques sanitaires et sociales	7h	8h
Enseignement optionnel	Heures 1 <sup>re</sup>	Heures T <sup>ale</sup>
Arts plastiques	3h	3h

### Thématiques des spécialités :

#### Physique-chimie pour la santé :

- ▲ Sécurité chimique et électrique de l'habitat
- ▲ Ondes sonores (audition)
- ▲ Analyse des besoins énergétiques (alimentation)
- ▲ Rôle des biomolécules

#### Biologie et physiopathologie humaines :

- ▲ Motricité de l'organisme
- ▲ Fonctions de nutrition
- ▲ Fonctionnement intégré et homéostasie

#### Chimie, biologie et physiopathologie humaines :

- ▲ Transmission de la vie et hérédité
- ▲ Défense de l'organisme

#### Sciences et techniques sanitaires et sociales :

- ▲ Santé, bien-être et cohésion sociale
- ▲ Protection sociale
- ▲ Modes d'intervention en santé et action sociale
- ▲ Politiques, dispositifs de santé publique et d'action sociale

## Bac STL (Sciences et Technologies de Laboratoire)

### Profil attendu :

Autonomie, organisation, esprit d'initiative, capacité à travailler en groupe, aisance dans les TP, capacité à adapter une démarche de projet pour répondre à une problématique, esprit de synthèse, aptitude à raisonner de manière scientifique.

Enseignements communs	Heures 1 <sup>re</sup>	Heures T <sup>ale</sup>
Français	3h	-
Philosophie	-	2h
Histoire-géographie	1h30	1h30
Enseignement moral et civique	1 h/2 semaines	1 h/2 semaines
LVA et LVB (anglais, allemand ou espagnol) + enseignement technologique (anglais)	4h	4h
Mathématiques	3h	3h
Éducation physique et sportive	2h	2h
Enseignements de spécialité	Heures 1 <sup>re</sup>	Heures T <sup>ale</sup>
Physique-chimie et mathématiques	5h	5h
Biochimie-biologie	4h	-
Biotechnologies	9h	13h
Enseignement optionnel	Heures 1 <sup>re</sup>	Heures T <sup>ale</sup>
Arts plastiques	3h	3h

### Thématiques des spécialités :

#### Physique-chimie et mathématiques :

- ▲ Constitution de la matière
- ▲ Transformation chimique de la matière
- ▲ Mouvements et interactions
- ▲ Ondes et signaux
- ▲ Géométrie dans un plan et analyse

#### Biochimie-biologie :

- ▲ Mécanismes moléculaires et physiologiques de la nutrition
- ▲ Mécanismes physiologiques et moléculaires de la reproduction et de la transmission des caractères héréditaires

#### Biotechnologies :

- ▲ Observer la diversité du vivant à l'échelle microscopique
- ▲ Cultiver les micro-organismes
- ▲ Préparer des solutions utilisables au laboratoire
- ▲ Déterminer la concentration d'une biomolécule dans un produit biologique

## Outre les modules d'enseignement, le programme prévoit :

- ▲ des actions professionnelles permettant de mettre en oeuvre des projets de type professionnel par groupe d'étudiants (1 h 30/semaine)
- ▲ des stages en milieu professionnel : 6 semaines en 1<sup>re</sup> année et 7 semaines en 2<sup>e</sup> année.

## Poursuite d'étude après le BTS ESF

Sont possibles des formations ultérieures telles que le diplôme d'État de Conseiller en ESF (formation proposée par le lycée Saint André, voir page suivante) ou encore des licences professionnelles.

## Un programme réparti en 5 modules :

### Conseils et expertise technologique

- ▲ Santé/alimentation / hygiène
- ▲ Sciences physiques et chimiques appliquées
- ▲ Habitat / logement
- ▲ Économie / consommation
- ▲ Méthode d'investigation
- ▲ Cours + TP visée éducative

### Animation formation

- ▲ Intervention sur le quotidien
- ▲ Technique d'animation et de formation
- ▲ Connaissance des publics
- ▲ Méthodologie de projet

### Communication professionnelle

- ▲ Communication écrite et orale
- ▲ Design de communication visuelle

### Travail en partenariat institutionnel

- ▲ Connaissance des politiques des institutions
- ▲ Analyse du fonctionnement des organisations

### Gestion de la vie quotidienne dans un établissement

- ▲ Démarche qualité
- ▲ Gestion ressources humaines
- ▲ Aménagement espace de vie
- ▲ Design d'espace
- ▲ Design de produit
- ▲ Circuit repas, linge, déchets
- ▲ Gestion du budget



## Organisation d'une activité

« Petit-déjeuner équilibré » en collaboration avec les élèves du collège

## Atelier cuisine

au profit des bénéficiaires des Restos du Coeur

## Participation des étudiants

à des événements

# CONSEILLER EN ÉCONOMIE SOCIALE FAMILIALE

Une formation diplômante et professionnelle unique dans le Haut-Rhin.

15

Dès la rentrée 2020, reconnaissance en niveau II ou grade licence.

Cette formation, d'un an à l'issue du BTS ESF, prépare à un diplôme d'État de travailleur social qualifié. Elle se veut riche en apprentissages en alliant des interventions régulières de professionnels de terrain et des stages pratiques (20 semaines de formation théorique et 16 semaines de stage).

La formation est structurée en quatre grands domaines de compétences (DC) validés séparément mais intrinsèquement liés entre eux :

**DC1**

Conseil et Expertise à visée socio-éducative dans le domaine de la vie quotidienne

**140 heures**

**DC2**

Intervention Sociale

**250 heures**

**DC3**

Communication stratégique

**40 heures**

Langue vivante étrangère

**20 heures**

**DC4**

Implication dans les dynamiques partenariales, institutionnelles et inter-institutionnelles

**90 heures**



Les lieux d'exercice professionnel sont multiples, liés aux divers champs d'activité :

- ▲ l'habitat social et/ou l'hébergement social
- ▲ l'alimentation du public en situation de précarité (épicerie sociale, association d'aide alimentaire, ...)
- ▲ l'insertion sociale et professionnelle (entreprise d'insertion, disposition RSA, ...)
- ▲ l'action sociale générale (collectivités locales, territoriales, associations)

**Journée d'intégration post-bac**

**Séquence de formation**

**Situation d'évaluation collective**

## LE PROGRAMME

6<sup>e</sup>

### Kim et Noé - culture

Ce programme multimédia permet à tous les jeunes de 11-12 ans, catéchisés ou non, de recevoir une formation humaine, une culture chrétienne et une ouverture aux autres religions.

5<sup>e</sup>

### La figure de Jésus et la nouvelle Alliance

Les Évangiles - Jésus dans son contexte, Jésus dans les Évangiles, rapport entre Ancien et Nouveau Testament

#### Quelques repères

Le dialogue islamo-chrétien - les grands Saints de l'Histoire - la réforme et l'œcuménisme

#### Parlons-en

Mon chien est-il plus important que mon frère? Seul à souffrir? Où trouver le bonheur? Puis-je avoir 349 amis? Internet: un monde plus proche? Réagir à la violence? Les parents, à quoi ça sert? Faut-il pardonner? Filles-garçons, sommes-nous égaux? Obligés d'obéir?

4<sup>e</sup>

### Les origines, les débuts et les influences de l'Église

Du Nouveau Testament aux actes des apôtres - la première communauté chrétienne - la diffusion du christianisme - les martyrs - de l'église universelle à l'église diocésaine - trois témoins du XVIII<sup>e</sup> et du XIX<sup>e</sup> siècle

#### Parlons-en

Les médias disent-ils la vérité? Quel avenir pour le monde? Qu'y a-t-il après la mort? Mon corps, qu'est-ce que j'en fais? Peut-on ignorer les religions? C'est quoi l'amour? Comment vivre un deuil? Est-il sérieux de croire? Être vieux, pour quoi faire? Comment faire des choix?

3<sup>e</sup>

### Les relations

Estime de soi et des autres - garçons et filles - éducation affective - souffrance et solidarité - relations parents-ados. Les élèves réalisent des portraits, des saynètes, des sketches, des articles et des dossiers de presse. Ils s'appuient également sur des textes fondateurs et des témoignages de vie: Abbé Pierre, Mère Teresa, Albert Schweitzer...

2<sup>de</sup>

### Des religions et des Hommes

Le fait religieux, le Judaïsme, l'Islam, l'Hindouisme et le Bouddhisme

1<sup>e</sup>

### L'art et les changements sociaux et religieux

Les récits bibliques fondateurs et les paraboles - évolution de la pensée religieuse (jansénistes/jésuites, Pascal/Voltaire, ...) - les poètes du symbolisme et la question de Dieu (Baudelaire, Verlaine, Rimbaud...) - l'idéologie des Lumières

T<sup>le</sup>

### L'homme religieux

Questions de bioéthique - doctrine sociale de l'Église - mystique & spiritualité



Le projet éducatif du Collège Épiscopal Saint André offre un regard chrétien sur l'éducation. À ce titre, l'enseignement religieux participe à la construction personnelle de l'élève. Il constitue une ouverture permettant de lutter contre les a priori et les idées reçues. C'est aussi un temps et un lieu de prévention contre l'intégrisme, le sectarisme, ou encore le repli identitaire. En effet, par la découverte du christianisme, de ses racines et de son actualité, par un éclairage sur d'autres traditions religieuses, l'élève acquiert des connaissances. Elles montrent l'importance de la spiritualité et permettent de comprendre le monde actuel. L'élève partage, écoute et apprend à communiquer. Son professeur est attentif à sa vie spirituelle, il le sensibilise à l'intériorité. Chacun est respecté pour ses convictions, quelle que soit sa confession. Dès lors, l'enseignant ou l'élève peut témoigner de son espérance et de sa foi.

## Chemin de croix





Rencontre avec  
l'association  
Coexister



Journée fraternité  
des 6<sup>e</sup>



Rencontres  
d'associations

Fête de la  
Saint André



Père Blaise  
BAKULU MADILA  
Prêtre accompagnateur

Frédéric STECYK  
Animateur en pastorale

sf.aumerie.st.andre.  
colmar@gmail.com  
03 89 21 75 21



L'animation pastorale du Collège Saint André est organisée selon un plan d'action dont la finalité est d'avoir un impact sur l'ensemble des élèves, de stimuler la question croyante dans l'établissement, de rendre la pastorale visible, de mobiliser les enseignants et les parents, d'aller au cœur de la mission pastorale, de donner sens à la liturgie, de vivre le christianisme dans la joie de l'Incarnation et de la Résurrection du Christ.

**Nous nous donnons comme enjeux de faire vivre des relations fraternelles, d'apporter l'Amour de Dieu, d'inclure Jésus-Christ au cœur du collège et du lycée.**

Nous n'oublions pas ceux qui ne partagent pas la foi chrétienne, et nous y sommes attentifs. C'est pourquoi certaines propositions sont faites pour tous. Ainsi une fois par semestre pour chaque niveau, une heure pastorale est proposée. Le slogan est « construisons ensemble », diverses thématiques sont abordées à la lumière de l'Évangile avec l'ensemble des élèves pour qu'ils forgent leurs convictions et acquièrent des valeurs.



Le CDI est un lieu d'apprentissages, de travail, de lecture et de découvertes. C'est un espace commun à l'ensemble des élèves et étudiants de l'établissement. Il est géré par un professeur documentaliste qui assure la formation des élèves ainsi que la gestion des ressources mises à leur disposition et à celle de l'équipe éducative.

## Un lieu d'apprentissages

Le professeur documentaliste initie et forme les élèves à la recherche documentaire sur les différents supports d'informations : papiers et numériques. Il initie les élèves aux pratiques d'apprentissage méthodologique indispensables à leur parcours scolaire.

Il participe à l'Éducation aux Médias et à l'Information des élèves, pour les responsabiliser et les accompagner vers l'autonomie dans la société numérique actuelle.

Il accueille des classes pour diverses activités menées en collaboration avec les autres enseignants : travaux de recherches, droit d'auteur, fake-news, éducation morale et civique...



Le catalogue du CDI est entièrement informatisé. Les élèves, professeurs et parents peuvent le consulter et trouver des ressources qui leurs sont dédiées grâce au portail E-sidoc de l'établissement : <http://0680149t.esidoc.fr>



## Un lieu de travail

Au CDI, les élèves disposent d'un important fonds documentaire pour leur travail personnel.

Les élèves qui désirent mener des travaux nécessitant des supports documentaires et des recherches d'informations, peuvent venir travailler au CDI, seuls ou en groupes.

## Un lieu de lecture

Les élèves trouvent au CDI des romans, albums, bandes dessinées et autres fictions pour la lecture détente. Ces livres peuvent être consultés sur place ou empruntés. Ils disposent également d'abonnements à près de 50 magazines.

## Un lieu de découvertes

Le CDI est une porte sur le monde extérieur à l'établissement. Le professeur documentaliste assure la promotion de la lecture et participe à l'ouverture culturelle des élèves.

Il organise des rencontres avec des auteurs, des défis lectures ainsi que de nombreuses séances visant à favoriser la pratique de la lecture.

Il accueille des expositions et mène de multiples actions autour de thématiques contemporaines.

# LE BUREAU DE DOCUMENTATION ET D'INFORMATION

Le Bureau de Documentation et d'Information est un service présent à Saint André. Son objectif est de permettre l'accès à l'information sur l'orientation au sein même de l'établissement.

Les élèves peuvent y consulter des documents

▲ revues, fiches, guides...

▲ sur les filières, les professions, les diplômes, les écoles...

M<sup>me</sup> Sophie Leseignoux, Conseillère pour l'Orientation, est à votre écoute pour répondre à vos questions et vous guider dans votre recherche d'informations.

19

## Des actions par niveau pour affiner le projet professionnel

- 5<sup>e</sup> Séances d'orientation :  
Connaissance de soi et des métiers
- 4<sup>e</sup> Participation aux challenges 4<sup>e</sup> avec le défi  
« Inventez le métier du futur »  
Présentation post-4<sup>e</sup> (3<sup>e</sup> générale, 3<sup>e</sup> prépa-métiers)
- 3<sup>e</sup> Présentation de la voie générale et technologique  
et de la voie professionnelle  
Visites d'entreprises  
Forum des Carrières 68  
Orientoscope  
Coulisses du Bâtiment  
Mercredis de l'apprentissage  
Immersion en 2<sup>de</sup>
- 2<sup>de</sup> Présentation post-2<sup>de</sup>  
Stages de remise à niveau  
Forum des études
- 1<sup>re</sup> Intervention des Universités  
Immersion en faculté  
Rédaction de lettre de motivation et de CV  
Présentation des études supérieures
- T<sup>le</sup> Information post-bac (Parcoursup)  
Interventions d'écoles et d'anciens élèves



## Un lieu de recherche

Le BDI met à disposition de l'élève des outils pour faciliter sa recherche d'informations. Le fonds documentaire est composé de :

▲ documents ONISEP

▲ fiches du CIDJ

▲ la revue « L'Étudiant »

▲ le logiciel d'aide à l'orientation GPO3

## Des rendez-vous individuels ou en famille

Possibilité de prendre rendez-vous les jours suivants :

**Lundi et vendredi :** 9h-12h / 13h-17h

**Mardi et jeudi :** 9h-12h / 13h-18h

Permanence au Lycée Technologique à la demande des élèves.

## Participation au Salon Formation Emploi Alsace au Parc des Expositions de Colmar

Présentation de l'établissement et de ses différents parcours de formation.

Stand animé par une équipe dynamique composée de professeurs et d'élèves motivés.



## Assurances Diocésaines d'Alsace

C.S. 70057 - 67027 STRASBOURG CEDEX  
Fax. 01 60 33 90 05 Tél. 03 88 44 60 05  
Mail. [Service.assurancesdiocesaineslsace@axa.fr](mailto:Service.assurancesdiocesaineslsace@axa.fr)

# GSSF



## PROPRETÉ & SERVICES ASSOCIÉS

# SCCU

16 rue Henry Wilhelm 68027  
COLMAR cedex

Tél.: 03 89 41 01 57  
Fax: 03 89 23 90 83

mail: [info@sccu-colmar.fr](mailto:info@sccu-colmar.fr)

Société  
Colmarienne  
de Chauffage  
Urbain



cuisinons l'avenir  
avec *passion.*

API Cuisiniers d'Alsace  
votre spécialiste régional  
de la restauration collective

Présent en maisons de retraite,  
hôpitaux, cliniques, établissements  
scolaires, entreprises, périscolaires,  
production sur place ou en repas  
livrés, nous nous engageons tous  
les jours, auprès des producteurs  
locaux, pour des produits toujours  
plus frais et éco-responsables.

3 Place du Capitaine Dreyfus  
68000 COLMAR  
Tél : 03 89 72 35 08  
[alsace@api-restauration.com](mailto:alsace@api-restauration.com)



[www.api-alsace.fr](http://www.api-alsace.fr)

api Cuisiniers  
d'ALSACE



## Auditorium

- ▲ Capacité d'accueil : 200 personnes
- ▲ Salle climatisée
- ▲ 1 scène de 40 m<sup>2</sup>



## Salles Multimédia

- ▲ Collège : 16 postes informatiques (capacité d'accueil : 32 élèves)
- ▲ 2 salles de Technologie : 24 postes informatiques
- ▲ CDI : 18 postes informatiques
- ▲ Lycée Général (3 salles) : 32 postes informatiques, 16 postes et 18 postes
- ▲ Lycée Technologique (3 salles) : 16 postes informatiques, 16 postes et 8 postes

## Classes Numériques

L'enseignement est enrichi par l'apport dynamique de nouvelles technologies. Chaque élève dispose d'une tablette iPad. Les manuels scolaires sont dématérialisés.

- ▲ 2 classes de 6<sup>e</sup>
- ▲ 2 classes de 5<sup>e</sup>

## Salles de classes équipées de vidéo-projecteur et d'un équipement audio

## Classes Mobiles

Une « classe mobile » offre un accès à la fois flexible et pratique à la technologie et permet de transformer n'importe quelle salle de classe en environnement pédagogique numérique. Chaque « classe mobile » fournit un ensemble d'ordinateurs portables (Mac ou PC), une imprimante et la connectivité sans fil, le tout niché dans un chariot à roulettes solide et sécurisé, prêt à faire le tour de chaque classe.

L'établissement a acquis plusieurs Classes Mobiles :

- ▲ 2 classes mobiles en Physique Chimie (14 et 16 postes)
- ▲ 1 classe mobile en SVT / Biotechnologies (12 postes)
- ▲ 1 Apple MacBook Learning en DE CESF (15 postes)
- ▲ 1 Apple MacBook Learning en Physique-chimie, Biotechnologies, BPH : 16 postes

## Le lien avec les familles

- ▲ Le site internet de l'établissement [www.st-andre.com](http://www.st-andre.com)  
Présentation de la vie de l'établissement et informations pratiques.
- ▲ Ecole Directe [www.ecoledirecte.com](http://www.ecoledirecte.com)  
Consultation de la vie scolaire (suivi des absences et des retards, suivi des notes). Lien avec les enseignants (cahier de texte, messagerie)
- ▲ Support informatique [assistance.st-andre.com](http://assistance.st-andre.com)

## Lycée 4.0

L'établissement participe au projet de la Région « Lycée 4.0 ». Chaque lycéen est équipé d'un ordinateur portable. Il s'agit d'un cartable numérique qui en plus des manuels scolaires dématérialisés donne accès à un certain nombre de services via un espace numérique de travail.

Le déploiement des équipements numériques accompagné d'une pédagogie innovante, permet aux lycéens d'acquérir des compétences transversales pour être autonomes et responsables au sein de la société de l'information actuelle et dans leurs études supérieures.

## Bornes Wi-Fi accessibles aux élèves

# OUVERTURE À L'INTERNATIONAL

## Dresden



### Découverte du monde

#### Voyages et échanges :

- ▲ Angleterre: Londres, Hastings et comté du Kent, Liverpool
- ▲ Allemagne: Hambourg, Regensburg, Salem, Sankt Ingbert, Trèves,
- ▲ Australie: Sydney
- ▲ Autriche: Vienne
- ▲ Espagne: Séville
- ▲ États-Unis: Cincinnati (État de l'Ohio), Boston (État du Massachussets), New York (État de New York)
- ▲ Italie: Rome
- ▲ Pays-Bas: Gouda
- ▲ Pays de Galles: Cardiff
- ▲ Pologne: Cracovie
- ▲ République Tchèque: Prague

## Prague



### Sections Européennes

#### Anglais et Allemand dès la 4<sup>e</sup>

Le bac avec mention européenne facilite l'accès aux universités étrangères, aux classes préparatoires et aux instituts d'études politiques.

## Australie



## Londres



### Allemand / Anglais

Pour tous dès la 6<sup>e</sup>

### Allemand / Espagnol

En langue vivante 2 dès la 5<sup>e</sup>

### Chinois / Espagnol

En langue vivante C dès la 2<sup>de</sup>

### Préparation aux concours de langues

- ▲ Cambridge Certificate – niveau B1 (2<sup>de</sup>)
- ▲ KMK (allemand) – niveau B1 (3<sup>e</sup>, 2<sup>de</sup>)
- ▲ Entraînement aux examens de niveau supérieur (Cambridge, TOEIC) – niveau B2 à C1



## Cincinnati

# L'APEL



Bienvenue à vous chers parents. L'APEL Saint André est une équipe de parents bénévoles qui participent concrètement et activement à la vie de l'établissement en :

- ▲ Accueillant de nouveaux parents et de nouveaux membres, **et pourquoi pas vous ?**
- ▲ Formant des parents correspondants, **et vous peut-être ?**
- ▲ Vous représentant dans différentes instances de l'établissement tels le conseil d'établissement, la commission restauration, le conseil pastoral ...
- ▲ Organisant des actions (de prévention, forum des carrières, parkings et marché de Noël, prix de l'APEL) des conférences-débats sur des sujets éducatifs **auxquels vous serez toujours les bienvenus.**

Vous pouvez **suivre** nos actions au travers de sept commissions (restauration, prévention, pastorale, animation, communication, parents correspondants, accompagnement à l'orientation), **nous joindre** et surtout **nous rejoindre** (notre équipe se renouvelant au fil de la réussite de nos

enfants, nous serions heureux de vous accueillir à votre tour pour porter des projets ou nous aider ponctuellement) sur le site [www.apel-saintandre-colmar.fr](http://www.apel-saintandre-colmar.fr) ou sur la page facebook <https://www.facebook.com/apelsaintandrecolmar/>

## Tous engagés au service de nos enfants

Avec près d'un million de familles adhérentes au bénéfice de 2 millions d'élèves, l'APEL, c'est aussi la plus importante association nationale de parents d'élèves. Elle vous propose 4 services concrets d'aide à la scolarité et à l'éducation :

- ▲ **Famille & Éducation**, le magazine de l'APEL, qui paraît tous les deux mois et apporte aux parents des informations pratiques et utiles sur la vie scolaire, les questions éducatives et de société.
- ▲ **www.apel.fr**, le site internet de l'APEL qui répond aux interrogations sur la scolarité et l'éducation de vos enfants.
- ▲ **APEL Service** au 01 46 90 09 60, un service téléphonique où des spécialistes (conseillers scolaires, psychologues, juristes...) répondent à toutes les questions des parents concernant la scolarité, l'orientation, les difficultés éducatives rencontrées. Anonymat et confidentialité assurés.
- ▲ **Le service d'Information et de Conseil aux Familles ICF** qui, dans chaque département ou académie, informe, sensibilise et soutient les parents dans les domaines de l'accompagnement à l'orientation et de l'inclusion des enfants à besoins particuliers. En Alsace, vous pouvez joindre ce service au 03 88 21 52 33.

**Toutes ces actions ne peuvent être menées par l'APEL que grâce au soutien de tous les parents.**



**Pour nous joindre:**  
saintandre.apel@gmail.com



Composé d'une cinquantaine de garçons de 7 à 20 ans, le chœur des Petits Chanteurs de Saint André est un lieu d'épanouissement à travers le chant.

Les répétitions permettent aux jeunes de prendre conscience de leur respiration et de leur corps, de développer leur voix et leur mémoire, d'apprendre des répertoires variés et de se faire de nouveaux amis.

Les camps chantants sont l'occasion de découvrir la vie en groupe, de préparer des projets musicaux passionnants, et de se détendre en pleine nature.

Les Petits Chanteurs partent également chaque année en tournée de concert, en France ou à l'étranger.

Les élèves de 6<sup>e</sup> et de 5<sup>e</sup> du Collège Saint André bénéficient de deux répétitions aménagées sur le temps scolaire.

Pour y entrer, pas besoin de connaissances musicales particulières, il suffit d'aimer chanter!

Chœur ouvert aux élèves non scolarisés au Collège Saint André, possibilité de prendre contact dès le mois de juin pour intégrer le groupe en septembre.

Contact : Guillaume Burgmeier

Tél. 06 64 20 45 22 - [gburgmeier@gmail.com](mailto:gburgmeier@gmail.com)

[www.facebook.com/PetitsChanteursSaintAndreColmar](https://www.facebook.com/PetitsChanteursSaintAndreColmar)



Photographe : Gaëlle Akissi



19 rue Rapp 68000 COLMAR 03 89 21 75 21 [www.st-andre.com](http://www.st-andre.com)



@clgsaintandre