

SAINTE

Une école de savoir
Une école d'épanouissement
Une école de vie

ANDRÉ

COLLÈGE
LYCÉE
POST-BAC



SOMMAIRE

▲ Projet éducatif	3
▲ Historique de l'établissement	4-5
▲ À votre écoute	6-7
▲ Collège	8-10
▲ Lycée: la classe de seconde	12
▲ Baccalauréat général	13
▲ Baccalauréats technologiques	14-15
▲ Être acteur dans mon lycée	16
▲ BTS Économie Sociale Familiale	18
▲ Conseiller en Économie Sociale Familiale	19
▲ L'enseignement religieux	20
▲ L'animation pastorale	21
▲ Le Centre de Documentation et d'Information	22
▲ Le Bureau de Documentation et d'Information	23
▲ Un établissement qui chante	24
▲ Les TUIC à Saint André	25
▲ Ouverture à l'international	26

Novembre 2021



LE MOT DU DIRECTEUR

Pour débiter, je voudrais féliciter la communauté éducative pour la réussite des jeunes qui nous sont confiés. Cette belle réussite passe par le regard d'espérance que nous posons sur nos élèves. Pour nous tous, cela revient à concilier, dans chacun des actes pédagogiques et éducatifs, des attitudes de confiance, de courage et de bienveillance en considérant l'élève comme l'adulte, comme un être en devenir, un être fragile, un être relié. Et ces attitudes sont autant de points d'appui pour les aider à s'épanouir, à grandir, à devenir...

La patience: j'aime à me souvenir des paroles d'un élève qui me disait «laissez-moi le temps et vous verrez...». Mais lui ai-je toujours laissé le temps nécessaire pour voir? Sommes-nous toujours prêts à faire le pari de l'imprévisibilité de ce devenir devant la prétendue immédiateté des résultats attendus d'une scolarité? Cette recherche du résultat doit nous inviter à une certaine humilité car ce même résultat nous échappe souvent! Et sans cette modestie, nous risquerions la liberté du destin du jeune.

Le soin: nous devons être vigilants car l'homme est un être fragile face à ses failles, ses angoisses, dans ce qui fait qu'il doute de lui. Alors pour prendre soin de chacun, nous prônons l'écoute de l'autre et l'accueil.

Le lien: deux choses sont à éviter: - le lien qui étouffe, enferme, qui ne relie pas mais qui supprime la relation. - et l'absence de lien car dans les deux cas nous sommes seuls... Mais quel rapport avec l'école me direz-vous? L'école est un lieu particulier, artificiel en lien à la société globale. C'est un lieu d'initiation, au sens noble du terme, en lien avec la croissance. Ce qui est en cause, ce n'est pas exclusivement que les enfants apprennent quelque chose, c'est aussi qu'il leur soit donné un chemin d'humanité, en lien avec l'Évangile.

Je vous laisse à présent découvrir cette brochure de notre Collège Épiscopal Saint André et j'adresse mes remerciements aux travailleurs de l'ombre qui œuvrent pour nous livrer le témoignage de nos belles réalisations.

Excellente lecture à vous, Olivier THOMAS, Chef d'établissement.

Ouvert à tous, le Collège Épiscopal Saint André offre un regard chrétien sur l'éducation, pour permettre à chaque jeune de devenir libre et responsable.



Une école de savoir

- ▲ Dispenser une formation complète, rigoureuse et de qualité
- ▲ Accompagner l'élève
- ▲ Proposer la diversité



Une école d'épanouissement

- ▲ Développer toutes les dimensions de la personne
- ▲ Aider chaque jeune à construire son projet personnel
- ▲ Favoriser l'autonomie



Une école de vie

- ▲ Susciter l'ouverture au monde et aux autres
- ▲ Former au respect des règles
- ▲ Responsabiliser





LABORATOIRES

LYCÉE 4.0

NOTRE CHAPELLE

NOS ÉLÈVES

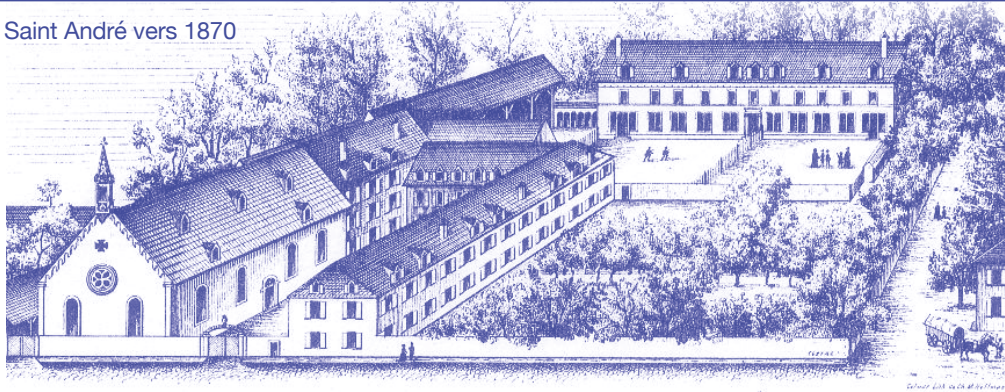
PIANO LIBRE

Les établissements épiscopaux d'Alsace

Séminaire des jeunes Walbourg



Saint André vers 1870



Collège Épiscopal Saint André Colmar



Collège Épiscopal Saint Étienne Strasbourg



Collège Épiscopal Zillisheim

Qu'est-ce qu'un établissement épiscopal ?

En 1813, l'empereur Napoléon 1^{er} établit par décret les établissements publics du culte en Alsace et en Moselle. Il s'agissait alors des petits séminaires, dont les collèges épiscopaux sont aujourd'hui les héritiers en droite ligne.

Conservé dans le cadre du droit local, ce décret permet aux collèges épiscopaux de bénéficier d'un statut tout à fait particulier. En effet, chacun d'entre eux est une personne morale à part entière, assimilée à une collectivité locale.

La tutelle de ces établissements est directement assurée par l'Archevêque de Strasbourg, M^{gr} Luc Ravel, qui a confié à M^{gr} Christian Kratz, Évêque auxiliaire en charge de l'enseignement catholique d'Alsace, l'accompagnement régulier des communautés éducatives. Par ailleurs, M. Jacques Bourrier, économiste diocésain, exerce un contrôle de la gestion, au titre de sa fonction de trésorier du bureau d'administration des séminaires.

Grâce à l'impulsion donnée par notre Archevêque, les établissements épiscopaux témoignent de la vivacité de l'Église comme force de proposition pour les jeunes. Ils sont fidèles dans leur mission d'annonce de l'Évangile et savent innover en matière d'enseignement religieux. Au service de l'enseignement catholique, ils ont également le souci de participer pleinement au projet diocésain de ce dernier.

1699 ▲ Construction du couvent des capucins.

1850 ▲ M^{gr} André Raess, Évêque de Strasbourg, crée le Collège Libre de Colmar, sur l'emplacement de l'ancien couvent.

1860-1865 ▲ Extension des bâtiments existants.

1866 ▲ Le Collège Libre de Colmar devient le Gymnase Catholique de Colmar.

1873 ▲ Le collège est fermé par les autorités allemandes et transféré dans le Territoire de Belfort.

1919 ▲ Le Gymnase Catholique devient le Collège Épiscopal Saint André, en souvenir de M^{gr} Raess. Sa tutelle pédagogique et pastorale est confiée aux Marianistes.

1940-1945 ▲ Les bâtiments sont réquisitionnés par les allemands.

Mai 1945 ▲ Réouverture de l'établissement par les Marianistes.

1959 ▲ Le collège est associé par contrat avec l'État dans le cadre de la loi Debré.

1975 ▲ Généralisation de la mixité.

1980-2000 ▲ L'établissement s'agrandit et accueille plus de 1 400 élèves.

1987 ▲ Arrivée d'un directeur laïc à la tête de l'établissement.

1990 ▲ Accueil de formations post-bac avec l'ouverture de BTS.

2009 ▲ Avec le départ de la communauté religieuse présente, les Marianistes cessent d'exercer leur tutelle. Saint André devient pleinement épiscopal.

2013 ▲ Ouverture du nouveau site destiné au lycée technologique.

À VOTRE ÉCOUTE

Les responsables du collège

- ▲ M^{me} Muriel COURTOT
Directrice adjointe collège
- ▲ M^{me} Myriam ANDRÉ
RVS collège
03 89 21 75 21 touche 1
m.andre@saint-andre.org

Les responsables du lycée général

- ▲ M. Arnaud PFERTZEL
Directeur adjoint lycée général et technologique
- ▲ M. Stéphan FORLEMEYER
RVS lycée général
03 89 21 75 21 touche 2
s.forlemeyer@saint-andre.org

Les responsables du lycée technologique

- 8, rue Bruat COLMAR
03 89 86 29 08
- ▲ M. Arnaud PFERTZEL
Directeur adjoint lycée général et technologique

- ▲ M^{me} Astrid CISERI
Responsable de niveau pour le lycée technologique
03 89 86 29 08
a.ciseri@saint-andre.org
- ▲ Post Bac
M^{me} Delphine SCHERER
M. Jean ZOUGNRANA
03 89 21 75 21 touche 6



Olivier THOMAS
Chef d'établissement

Responsables d'unité pédagogique



Muriel COURTOT
Directrice adjointe collège



Arnaud PFERTZEL
Directeur adjoint lycée d'enseignement général et technologique

Responsables vie scolaire



Myriam ANDRÉ
Responsable vie scolaire collège



Stéphan FORLEMEYER
Responsable vie scolaire lycée d'enseignement général



Astrid ROTH-CISERI
Responsable de niveau pour le lycée technologique



Delphine SCHERER
Coordination BTS ESF et coordination professionnelle DE CESF



Jean ZOUGNRANA
Coordination universitaire DE CESF

Assistantes d'éducation



Émilie ANGST
Assistante d'éducation



Rachel HERTZOG
Assistante d'éducation



Christelle HIRN
Assistante d'éducation



Isabelle JEHL
Assistante d'éducation



Najiba SHARIF
Assistante d'éducation



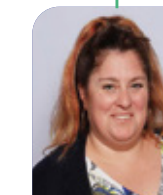
Charline STUTZ
Assistante d'éducation



Caroline SCHALLER
Assistante d'éducation



Virginie SCHOEN
Assistante d'éducation



Anne RUDINGER
Technicienne de laboratoire

Secrétariat

▲ M. Béryl GONDOUIN
Secrétaire général

▲ M^{me} Caroline JAEGY
M^{me} Isabelle RIEHL
Assistantes de direction
03 89 21 75 09
college@st-andre.com

Accueil - Comptabilité

▲ M. Fabrice CAPELLO
Attaché de gestion

▲ M^{me} Marie BERNARD
Comptable

03 89 21 75 21 touche 4

▲ M^{me} Anne RUDINGER
M^{me} Caroline SCHIEBER
Agents d'accueil

Aumônerie

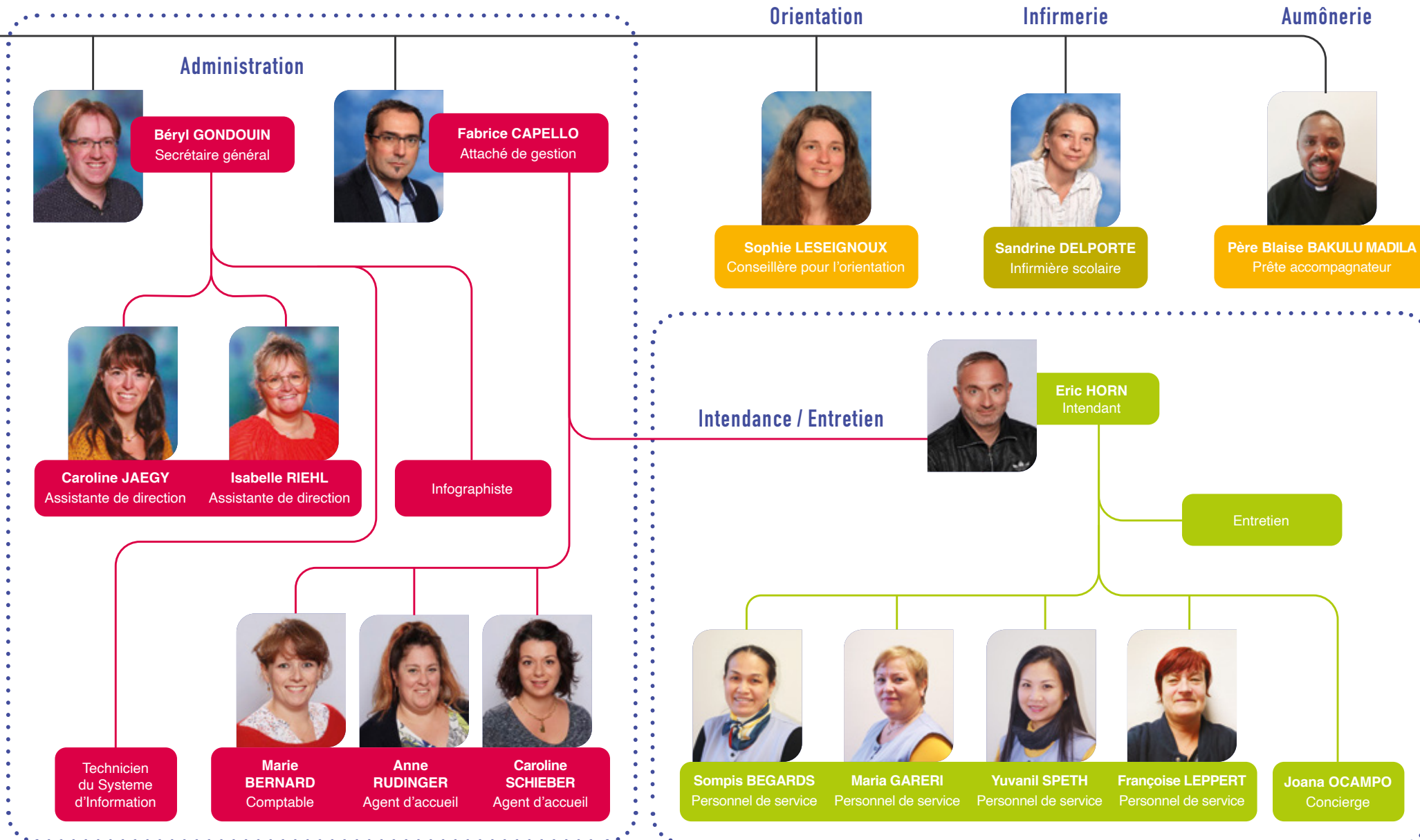
▲ Père Blaise BAKULU MADILA
Prêtre accompagnateur

BDI

▲ M^{me} Sophie LESEIGNOUX
Conseillère pour l'orientation
s.leseignoux@saint-andre.org

Infirmierie

▲ M^{me} Sandrine DELPORTE
Infirmière scolaire
03 89 21 75 21 touche 5
s.delporte@saint-andre.org



Fin cycle 3 : Consolidation

En 6^e

- ▲ Classes numériques ou traditionnelles
- ▲ Langues : allemand-anglais (bilangue)

En 5^e

- ▲ Classes numériques ou traditionnelles
- ▲ Langues : LV1 anglais
LV2 allemand ou espagnol
- ▲ Option latin
- ▲ Attestation scolaire de sécurité routière - niveau 1 (ASSR 1)

En 4^e

- ▲ Classes numériques ou traditionnelles
- ▲ Sections européennes allemand ou anglais
- ▲ Option latin
- ▲ Voyages linguistiques : Italie
Grande-Bretagne, Allemagne
- ▲ Formation aux premiers secours

En 3^e

- ▲ Classes numériques ou traditionnelles
- ▲ Sections européennes allemand ou anglais
 - ▲ Cambridge English First (FCE)
 - ▲ Deutsches Sprechdiplom 1 (KMK)
- ▲ Option latin ou grec
- ▲ Projet personnel d'orientation
- ▲ Stage d'observation en milieu professionnel
- ▲ Forum des Carrières 68
- ▲ Attestation scolaire de sécurité routière - niveau 2 (ASSR 2)

Cycle 4 : Approfondissement

Les parcours éducatifs

- ▲ Le parcours Avenir : découvrir le monde économique et professionnel afin d'élaborer son projet d'orientation
- ▲ Le parcours citoyen : apprendre à réfléchir par soi-même, se forger un esprit critique, s'approprier les valeurs de la république et de la démocratie
- ▲ Le PEAC (parcours d'éducation artistique et culturelle) : développer ses compétences culturelles pour mieux comprendre le monde, sa diversité et les civilisations à travers l'art
- ▲ Le parcours éducatif de santé : participer à des actions d'éducation à la santé pour mieux prendre soin de soi et des autres



Accompagnement pédagogique

- ▲ Aide aux devoirs
- ▲ Étude surveillée
- ▲ SOS Maths
- ▲ SOS Français

Le socle commun de connaissances, de compétences et de culture

- ▲ Les langages pour penser et communiquer : la langue française, deux langues étrangères, les langages mathématiques, scientifiques et informatiques, les langages des arts et du corps
- ▲ Les méthodes et outils pour apprendre, outils numériques, documentation...
- ▲ La formation de la personne et du citoyen : la vie en société, la citoyenneté
- ▲ Les systèmes naturels et les systèmes techniques : acquisition des fondements de la culture mathématique, scientifique et technologique
- ▲ Les représentations du monde et l'activité humaine : prise de conscience de l'espace géographique et du temps historique, fonctionnement des sociétés, pratiques artistiques et sportives

ZOOM SUR LES FILS CONDUCTEURS



6^e Fraternité

- ▲ Apprendre à se connaître
- ▲ S'intégrer dans la vie du collège
- ▲ Prendre conscience des risques liés à l'usage des réseaux sociaux



5^e Citoyenneté

- ▲ Devenir autonome et responsable
- ▲ Se former à la médiation
- ▲ Découvrir la vie en groupe : stage de ski alpin



4^e Coopération

- ▲ Développer l'esprit d'équipe
- ▲ Prendre conscience des risques liés aux addictions
- ▲ Participer à un séjour linguistique

3^e Cohésion

- ▲ Favoriser l'entraide pour réussir son Brevet des collèges (DNB)
- ▲ Découvrir le monde économique et professionnel
- ▲ Construire son projet d'orientation



Le Bureau Des Collégiens (BDC)

Il regroupe des collégiens volontaires qui souhaitent s'impliquer dans la vie de leur collège pour :

- ▲ faire vivre le projet éducatif
- ▲ créer un climat chaleureux et convivial
- ▲ responsabiliser et développer la prise d'initiative
- ▲ développer le sentiment d'appartenance



Les projets

- ▲ Élèves médiateurs
- ▲ Tournoi de babyfoot
- ▲ Temps fort : Noël, carnaval, kermesse de fin d'année, After school des 3^e
- ▲ Projet de citoyenneté : brigade verte, journée citoyenne, commission restauration...



Les lieux d'épanouissement

- ▲ Le Méridien géré par les élèves
- ▲ Le foyer-collège
- ▲ L'espace à thèmes
- ▲ La salle d'entraide des 3^e

**VOTRE BANQUE
EST DÉJÀ DANS
VOTRE MOBILE.**



**APPLICATION*
CRÉDIT MUTUEL :**

- RESTEZ EN CONTACT AVEC VOTRE CONSEILLER
- CONSULTEZ ET GÉREZ VOS COMPTES
- ACCÉDEZ À VOS ASSURANCES ET DÉCLAREZ VOS SINISTRES

TÉLÉCHARGEZ L'APPLICATION :



Crédit Mutuel

Bartholdi

2 place de la Cathédrale - 28 rue Turenne
16 rue du Rempart - 68000 Colmar

* Tous ces services ne sont pas disponibles sur l'ensemble des applications et versions. Nous vous conseillons d'avoir un forfait adapté (avec du web). Sous réserve de mobile compatible et de souscription du service de banque à distance de votre banque.
Caisse Fédérale de Crédit Mutuel et Caisses affiliées, société coopérative à forme de société anonyme au capital de 5 450 531 000 euros, 4 rue Frédéric-Guillaume Hauffmann, 67013 Strasbourg Cedex 9, RCS Strasbourg 8588 505 354 - N° Oras 07 033 758. Banques régies par les articles L.511-1 et suivants de code monétaire et financier.

**CUISINONS
L'AVENIR
AVEC PASSION**

api

**Cuisiniers
d'ALSACE**

Api Cuisiniers d'Alsace
votre spécialiste
de la restauration collective

Institut Culinaire d'Alsace
6 Impasse Montgolfier
68127 Sainte-Croix-en-Plaine
Tél : 03 89 72 35 08
alsace@api-restauration.com

Présent en maisons de retraite, hôpitaux, cliniques, établissements scolaires, entreprises, périscolaires, production sur place ou en repas livrés, nous nous engageons tous les jours, auprès des producteurs locaux, pour des produits toujours plus frais et éco-responsables.

 www.api-alsace.fr



Il est toujours possible de trouver moins cher ailleurs, mais à quel prix ?

HYPER Colmar
l'Hyper autrement !

SUPER Colmar
Les Maraîchers - Avenue d'Alsace



**Assurances
Diocésaines
d'Alsace**

C.S. 70057 - 67027 STRASBOURG CEDEX
Fax. 01 60 33 90 05 Tél. 03 88 44 60 05
Mail. Service.assurancesdiocesaineslsace@axa.fr

Enseignements communs à tous les élèves de 2^{de}

- ▲ Français (4h)
- ▲ Histoire géographie (3h)
- ▲ Enseignement moral et civique (1 h/2 semaines)
- ▲ Langue vivante A (3h)
- ▲ Langue vivante B (2h30)
- ▲ Mathématiques (4h)
- ▲ Physique chimie (3h)
- ▲ Sciences de la vie et de la Terre (1 h30)
- ▲ Éducation physique et sportive (2h)
- ▲ Accompagnement personnalisé (1h)
- ▲ Enseignement religieux (1h)
- ▲ Sciences économiques et sociales (1 h30)
- ▲ Sciences numériques et technologie (1 h30)

Enseignements optionnels

Les enseignements proposés sur les 3 années du Lycée (3h/semaine)

- ▲ Langue et culture de l'Antiquité : Latin
- ▲ Langue et culture de l'Antiquité : Grec
- ▲ LVC Chinois
- ▲ LVC Espagnol
- ▲ Arts plastiques

Les enseignements optionnels technologiques en seconde uniquement (1 h30/semaine)

- ▲ Management et gestion
- ▲ Santé social
- ▲ Biotechnologies
- ▲ Sciences de l'ingénieur

Sections européennes

- Anglais
- Allemand
- Espagnol (sous réserve d'ouverture à la rentrée 2022)

Accompagnement personnalisé :

Chaque élève dispose de 1 heure d'accompagnement personnalisé dans son emploi du temps (1h en français /1h en mathématiques par quinzaine).



La seconde passerelle

La seconde passerelle est proposée aux élèves qui sortent de 3^e et qui se destinent à des poursuites d'études en voie technologique dans les filières STMG, ST2S, voire STL.

Les enseignements communs sont identiques à une classe de seconde générale, seuls les contenus des programmes en Maths et en SVT sont modifiés;

Les objectifs de la seconde passerelle sont les suivants:

- ▲ Acquérir des méthodes de travail
- ▲ Comblér des lacunes
- ▲ Évaluer des compétences
- ▲ Développer un projet personnel



Les enseignements communs (première & terminale) :

Matière	Heures 1 ^{re}	Heures T ^{ale}
Français	4h	-
Philosophie	-	4h
Histoire-géographie	3h	3h
Enseignement moral et civique	1 h/2 semaines	1 h/2 semaines
Langues vivantes étrangères LVA et LVB (anglais, allemand ou espagnol)	4h30	4h
Enseignement scientifique	2h	2h
Éducation physique et sportive	2h	2h



Enseignements de spécialité

À l'entrée en première, les élèves de la voie générale choisissent d'approfondir des enseignements de spécialité.

En première, les élèves choisissent trois enseignements de spécialité (4 h/semaine par spécialité).

En terminale, les élèves sélectionnent parmi ces trois enseignements de spécialité, les deux qu'ils choisissent de poursuivre (6 h/semaine par spécialité)

Les enseignements de spécialité proposés dans l'établissement

- ▲ Mathématiques
- ▲ Physique-chimie
- ▲ Sciences de la vie et de la Terre
- ▲ Sciences économiques et sociales
- ▲ Histoire-géographie, géopolitique et sciences politiques
- ▲ Humanités, littératures et philosophie
- ▲ Langues, littératures et cultures étrangères
- ▲ Sciences de l'ingénieur
- ▲ Arts plastiques

Les enseignements optionnels

Des enseignements optionnels peuvent renforcer les connaissances de l'élève ou compléter son profil.

En classe de première :

- ▲ LVC (chinois ou espagnol)
- ▲ Latin - grec
- ▲ Arts plastiques
- ▲ Musique

En classe de terminale :

- ▲ L'ensemble des enseignements optionnels de première
- ▲ Mathématiques complémentaires - mathématiques expertes - droit et grands enjeux du monde contemporain.



LE LYCÉE TECHNOLOGIQUE

Acquis en 2011, ce bâtiment installé au 8 Rue Bruat à Colmar, est intégralement destiné au Lycée Technologique.

Situé à quelques pas de la gare, il a ouvert ses portes à la rentrée 2013 pour accueillir environ 200 élèves dans les filières STMG, ST2S, STL, et en Seconde Passerelle.

Le cadre apaisant et chargé d'Histoire favorise le bien-être et la réussite des élèves



BACCALAURÉATS TECHNOLOGIQUES

14

L'organisation en séries est maintenue dans la voie technologique.
En fin de seconde, les élèves qui optent pour la voie technologique se dirigent vers une série qui détermine leurs enseignements de spécialité.

Bac STMG (Sciences et Technologies du Management et de la Gestion)

Profil attendu :

Intérêt pour l'entreprise et ses actualités, comprendre le fonctionnement des organisations, intérêt pour les questions juridiques, capacité à structurer sa pensée à l'écrit et à l'oral.

Enseignements communs	Heures 1 ^{re}	Heures T ^{ale}
Français	3h	-
Philosophie	-	2h
Histoire-géographie	1h30	1h30
Enseignement moral et civique	1h/2 semaines	1h/2 semaines
LVA et LVB (anglais, allemand ou espagnol) + enseignement technologique (anglais)	4h	4h
Mathématiques	3h	3h
Éducation physique et sportive	2h	2h
Enseignements de spécialité	Heures 1 ^{re}	Heures T ^{ale}
Sciences de gestion et numérique	7h	-
Management	4h	-
Droit et économie	4h	6h
Management, sciences de gestion et numérique	-	10h
Dont au choix (4h) :		
▲ Gestion et finance		
▲ Mercatique		
▲ Ressources humaines et communication		
Enseignement optionnel	Heures 1 ^{re}	Heures T ^{ale}
Arts plastiques	3h	3h

Thématiques des spécialités :

Sciences de gestion et numérique :

- ▲ De l'individu à l'acteur
- ▲ Numérique et intelligence collective
- ▲ Création de valeur et performance
- ▲ Temps et risque

Management :

- ▲ À la rencontre du management des organisations
- ▲ Le management stratégique, du diagnostic à la fixation des objectifs
- ▲ Les choix stratégiques des organisations

Droit et économie :

- ▲ Comment le droit permet-il de régler un litige ?
- ▲ Qui peut faire valoir ses droits ?
- ▲ Comment la richesse se crée-t-elle ?
- ▲ Quels sont les modes de financement de l'activité économique ?



Bac ST2S (Sciences et Technologies de la Santé et du Social)

Profil attendu :

Intérêt pour les relations humaines et le travail sanitaire et social. Sens de l'écoute, goût pour le travail en équipe, compétences à communiquer à l'écrit et à l'oral, capacité à mettre en œuvre une démarche, aptitude à développer un raisonnement scientifique.

Enseignements communs	Heures 1 ^{re}	Heures T ^{ale}
Français	3h	-
Philosophie	-	2h
Histoire-géographie	1h30	1h30
Enseignement moral et civique	1 h/2 semaines	1 h/2 semaines
LVA et LVB (anglais, allemand ou espagnol) + enseignement technologique (anglais)	4h	4h
Mathématiques	3h	3h
Éducation physique et sportive	2h	2h
Enseignements de spécialité	Heures 1 ^{re}	Heures T ^{ale}
Physique-chimie pour la santé	3h	-
Biologie et physiopathologie humaines	5h	-
Chimie, biologie et physiopathologie humaines	-	8h
Sciences et techniques sanitaires et sociales	7h	8h
Enseignement optionnel	Heures 1 ^{re}	Heures T ^{ale}
Arts plastiques	3h	3h

Thématiques des spécialités :

Physique-chimie pour la santé :

- ▲ Sécurité chimique et électrique de l'habitat
- ▲ Ondes sonores (audition)
- ▲ Analyse des besoins énergétiques (alimentation)
- ▲ Rôle des biomolécules

Biologie et physiopathologie humaines :

- ▲ Motricité de l'organisme
- ▲ Fonctions de nutrition
- ▲ Fonctionnement intégré et homéostasie

Chimie, biologie et physiopathologie humaines :

- ▲ Transmission de la vie et hérédité
- ▲ Défense de l'organisme

Sciences et techniques sanitaires et sociales :

- ▲ Santé, bien-être et cohésion sociale
- ▲ Protection sociale
- ▲ Modes d'intervention en santé et action sociale
- ▲ Politiques, dispositifs de santé publique et d'action sociale

Bac STL (Sciences et Technologies de Laboratoire)

Profil attendu :

Autonomie, organisation, esprit d'initiative, capacité à travailler en groupe, aisance dans les TP, capacité à adapter une démarche de projet pour répondre à une problématique, esprit de synthèse, aptitude à raisonner de manière scientifique.

Enseignements communs	Heures 1 ^{re}	Heures T ^{ale}
Français	3h	-
Philosophie	-	2h
Histoire-géographie	1h30	1h30
Enseignement moral et civique	1 h/2 semaines	1 h/2 semaines
LVA et LVB (anglais, allemand ou espagnol) + enseignement technologique (anglais)	4h	4h
Mathématiques	3h	3h
Éducation physique et sportive	2h	2h
Enseignements de spécialité	Heures 1 ^{re}	Heures T ^{ale}
Physique-chimie et mathématiques	5h	5h
Biochimie-biologie	4h	-
Biotechnologies	9h	13h
Enseignement optionnel	Heures 1 ^{re}	Heures T ^{ale}
Arts plastiques	3h	3h

Thématiques des spécialités :

Physique-chimie et mathématiques :

- ▲ Constitution de la matière
- ▲ Transformation chimique de la matière
- ▲ Mouvements et interactions
- ▲ Ondes et signaux
- ▲ Géométrie dans un plan et analyse

Biochimie-biologie :

- ▲ Mécanismes moléculaires et physiologiques de la nutrition
- ▲ Mécanismes physiologiques et moléculaires de la reproduction et de la transmission des caractères héréditaires

Biotechnologies :

- ▲ Observer la diversité du vivant à l'échelle microscopique
- ▲ Cultiver les micro-organismes
- ▲ Préparer des solutions utilisables au laboratoire
- ▲ Déterminer la concentration d'une biomolécule dans un produit biologique

BDL

Le BDL (Bureau des lycéens) est une instance qui invite les élèves volontaires à participer voire à proposer de nombreuses activités au sein de l'établissement.

Son objectif est de dynamiser la vie des lycéens en les rendant autonomes et responsables.

Le BDL participe à la vie de l'établissement en prenant une part active lors des Journées Portes Ouvertes, à l'occasion du Bal de Promo ou pour la journée contre le harcèlement scolaire.



Vie scolaire

Bien conscient que l'on étudie d'autant mieux quand on est épanoui, l'objectif principal de la Vie Scolaire, est d'aider chacun à trouver sa place au sein de l'établissement afin de permettre à tous, de s'y sentir bien.

Pour ce faire, nous encadrons nos lycéens en les menant progressivement vers une autonomie grandissante, pour les préparer aux enjeux qui seront bientôt les leurs, en devenant des adultes libres et responsables.

Ayant foi dans une société de demain dynamique, nous promulguons dans le Lycée l'esprit d'initiative et épaulons nos jeunes dans leurs engagements.





TV, INTERNET ET TÉLÉPHONIE

**POUR VOTRE MIEL,
CE SONT LES RUCHES
DE MARIE, DANS LE
VILLAGE D'À CÔTÉ.**



**ET POUR VOTRE
ABONNEMENT
TÉLÉCOMS ?**



TELECOMS.VIALIS.NET

Vialis, Société Anonyme d'Économie Mixte au capital de 25 150 000 € - RCS de Colmar 451 279 848 - SIRET 451 279 848 00019
Siège social au 10 rue des Bonnes Gens - CS 70187 - 68004 Colmar Cedex. 07/2021.

amplitub's

CHÂTEAUX, MOBILIER DE RÉCEPTION & SONORISATION

**2 rue des Artisans
68280 Sundhoffen**

03 89 29 60 68

www.amplitubs.fr



Entreprise de peinture

Butterlin

32 rue des Jardins

68000 COLMAR

Tél. 03 89 41 01 03 - Fax 03 89 23 58 00

butterlin.d@orange.fr

Outre les modules d'enseignement, le programme prévoit :

- ▲ des actions professionnelles permettant de mettre en oeuvre des projets de type professionnel par groupe d'étudiants (1 h 30/semaine)
- ▲ des stages en milieu professionnel: 6 semaines en 1^{re} année et 7 semaines en 2^e année.

Poursuite d'étude après le BTS ESF

Sont possibles des formations ultérieures telles que le diplôme d'État de Conseiller en ESF (formation proposée par le lycée Saint André, voir page suivante) ou encore des licences professionnelles.

Un programme réparti en 5 modules :

Conseils et expertise technologique

- ▲ Santé/alimentation / hygiène
- ▲ Sciences physiques et chimiques appliquées
- ▲ Habitat / logement
- ▲ Économie / consommation
- ▲ Méthode d'investigation
- ▲ Cours + TP visée éducative

Animation formation

- ▲ Intervention sur le quotidien
- ▲ Technique d'animation et de formation
- ▲ Connaissance des publics
- ▲ Méthodologie de projet

Communication professionnelle

- ▲ Communication écrite et orale
- ▲ Design de communication visuelle

Travail en partenariat institutionnel

- ▲ Connaissance des politiques des institutions
- ▲ Analyse du fonctionnement des organisations

Gestion de la vie quotidienne dans un établissement

- ▲ Démarche qualité
- ▲ Gestion ressources humaines
- ▲ Aménagement espace de vie
- ▲ Design d'espace
- ▲ Design de produit
- ▲ Circuit repas, linge, déchets
- ▲ Gestion du budget



Organisation d'une activité

«Petit-déjeuner équilibré» en collaboration avec les élèves du collège

Atelier cuisine

au profit des bénéficiaires des Restos du Coeur

Participation des étudiants

à des événements

CONSEILLER EN ÉCONOMIE SOCIALE FAMILIALE

Une formation diplômante
et professionnelle unique
dans le Haut-Rhin.

19

Dès la rentrée 2020,
reconnaissance en niveau II ou grade licence.

Cette formation, d'un an à l'issue du BTS ESF, prépare à un diplôme d'État de travailleur social qualifié. Elle se veut riche en apprentissages en alliant des interventions régulières de professionnels de terrain et des stages pratiques (20 semaines de formation théorique et 16 semaines de stage).

La formation est structurée en quatre grands domaines de compétences (DC) validés séparément mais intrinsèquement liés entre eux :

DC1

Conseil et Expertise à visée socio-éducative dans le domaine de la vie quotidienne

140 heures

DC2

Intervention Sociale

250 heures

DC3

Communication stratégique

40 heures

Langue vivante étrangère

20 heures

DC4

Implication dans les dynamiques partenariales, institutionnelles et inter-institutionnelles

90 heures



Les lieux d'exercice professionnel sont multiples, liés aux divers champs d'activité :

- ▲ l'habitat social et/ou l'hébergement social
- ▲ l'alimentation du public en situation de précarité (épicerie sociale, association d'aide alimentaire...)
- ▲ l'insertion sociale et professionnelle (entreprise d'insertion, disposition RSA...)
- ▲ l'action sociale générale (collectivités locales, territoriales, associations)

Journée d'intégration Post-Bac

Séquence de formation

Situation d'évaluation collective

LE PROGRAMME

6^e

Kim et Noé - culture

Ce programme multimédia permet à tous les jeunes de 11-12 ans, catéchisés ou non, de recevoir une formation humaine, une culture chrétienne et une ouverture aux autres religions.

5^e

La figure de Jésus et la nouvelle Alliance

Les Évangiles - Jésus dans son contexte, Jésus dans les Évangiles, rapport entre Ancien et Nouveau Testament

Quelques repères

Le dialogue islamo-chrétien - les grands Saints de l'Histoire - la réforme et l'œcuménisme

Parlons-en

Mon chien est-il plus important que mon frère? Seul à souffrir? Où trouver le bonheur? Puis-je avoir 349 amis? Internet : un monde plus proche? Réagir à la violence? Les parents, à quoi ça sert? Faut-il pardonner? Filles-garçons, sommes-nous égaux? Obligés d'obéir?

4^e

Les origines, les débuts et les influences de l'Église

Du Nouveau Testament aux actes des apôtres - la première communauté chrétienne - la diffusion du christianisme - les martyrs - de l'église universelle à l'église diocésaine - trois témoins du XVIII^e et du XIX^e siècle

Parlons-en

Les médias disent-ils la vérité? Quel avenir pour le monde? Qu'y a-t-il après la mort? Mon corps, qu'est-ce que j'en fais? Peut-on ignorer les religions? C'est quoi l'amour? Comment vivre un deuil? Est-il sérieux de croire? Être vieux, pour quoi faire? Comment faire des choix?

3^e

Les relations

Estime de soi et des autres - garçons et filles - éducation affective - souffrance et solidarité - relations parents-ados. Les élèves réalisent des portraits, des saynètes, des sketches, des articles et des dossiers de presse. Ils s'appuient également sur des textes fondateurs et des témoignages de vie: Abbé Pierre, Mère Teresa, Albert Schweitzer...

2^{de}

Des religions et des Hommes

Le fait religieux, le Judaïsme, l'Islam, l'Hindouisme et le Bouddhisme

1^e

L'art et les changements sociaux et religieux

Les récits bibliques fondateurs et les paraboles - évolution de la pensée religieuse (jansénistes/jésuites, Pascal/Voltaire, ...) - les poètes du symbolisme et la question de Dieu (Baudelaire, Verlaine, Rimbaud...) - l'idéologie des Lumières

T^{le}

L'homme religieux

Questions de bioéthique - doctrine sociale de l'Église - mystique & spiritualité



Le projet éducatif du Collège Épiscopal Saint André offre un regard chrétien sur l'éducation. À ce titre, l'enseignement religieux participe à la construction personnelle de l'élève. Il constitue une ouverture permettant de lutter contre les a priori et les idées reçues. C'est aussi un temps et un lieu de prévention contre l'intégrisme, le sectarisme, ou encore le repli identitaire. En effet, par la découverte du christianisme, de ses racines et de son actualité, par un éclairage sur d'autres traditions religieuses, l'élève acquiert des connaissances. Elles montrent l'importance de la spiritualité et permettent de comprendre le monde actuel. L'élève partage, écoute et apprend à communiquer. Son professeur est attentif à sa vie spirituelle, il le sensibilise à l'intériorité. Chacun est respecté pour ses convictions, quelle que soit sa confession. Dès lors, l'enseignant ou l'élève peut témoigner de son espérance et de sa foi.

Chemin de croix



Rencontre avec
l'association
Coexister



Journée fraternité
des 6^e



Rencontres
d'associations

Fête de la
Saint André



Père Blaise
BAKULU MADILA
Prêtre accompagnateur

Frédéric STECYK
Animateur en pastorale

sf.aumerie.st.andre.
colmar@gmail.com
03 89 21 75 21



L'animation pastorale du Collège Saint André est organisée selon un plan d'action dont la finalité est d'avoir un impact sur l'ensemble des élèves, de stimuler la question croyante dans l'établissement, de rendre la pastorale visible, de mobiliser les enseignants et les parents, d'aller au cœur de la mission pastorale, de donner sens à la liturgie, de vivre le christianisme dans la joie de l'Incarnation et de la Résurrection du Christ.

Nous nous donnons comme enjeux de faire vivre des relations fraternelles, d'apporter l'Amour de Dieu, d'inclure Jésus-Christ au cœur du collège et du lycée.

Nous n'oublions pas ceux qui ne partagent pas la foi chrétienne, et nous y sommes attentifs. C'est pourquoi certaines propositions sont faites pour tous. Ainsi une fois par semestre pour chaque niveau, une heure pastorale est proposée. Le slogan est « construisons ensemble », diverses thématiques sont abordées à la lumière de l'Évangile avec l'ensemble des élèves pour qu'ils forment leurs convictions et acquièrent des valeurs.



Le CDI est un lieu d'apprentissages, de travail, de lecture et de découvertes. C'est un espace commun à l'ensemble des élèves et étudiants de l'établissement. Il est géré par un professeur documentaliste qui assure la formation des élèves ainsi que la gestion des ressources mises à leur disposition et à celle de l'équipe éducative.

Un lieu d'apprentissages

Le professeur documentaliste initie et forme les élèves à la recherche documentaire sur les différents supports d'informations: papiers et numériques. Il initie les élèves aux pratiques d'apprentissage méthodologique indispensables à leur parcours scolaire.

Il participe à l'Éducation aux Médias et à l'Information des élèves, pour les responsabiliser et les accompagner vers l'autonomie dans la société numérique actuelle.

Il accueille des classes pour diverses activités menées en collaboration avec les autres enseignants: travaux de recherches, droit d'auteur, fake-news, éducation morale et civique...



Le catalogue du CDI est entièrement informatisé. Les élèves, professeurs et parents peuvent le consulter et trouver des ressources qui leurs sont dédiées grâce au portail E-sidoc de l'établissement: <http://0680149t.esidoc.fr>



Un lieu de travail

Au CDI, les élèves disposent d'un important fonds documentaire pour leur travail personnel.

Les élèves qui désirent mener des travaux nécessitant des supports documentaires et des recherches d'informations, peuvent venir travailler au CDI, seuls ou en groupes.

Un lieu de lecture

Les élèves trouvent au CDI des romans, albums, bandes dessinées et autres fictions pour la lecture détente. Ces livres peuvent être consultés sur place ou empruntés. Ils disposent également d'abonnements à près de 50 magazines.

Un lieu de découvertes

Le CDI est une porte sur le monde extérieur à l'établissement. Le professeur documentaliste assure la promotion de la lecture et participe à l'ouverture culturelle des élèves.

Il organise des rencontres avec des auteurs, des défis lectures ainsi que de nombreuses séances visant à favoriser la pratique de la lecture.

Il accueille des expositions et mène de multiples actions autour de thématiques contemporaines.

LE BUREAU DE DOCUMENTATION ET D'INFORMATION

Le Bureau de Documentation et d'Information est un service présent à Saint André. Son objectif est de permettre l'accès à l'information sur l'orientation au sein même de l'établissement.

Les élèves peuvent y consulter des documents

▲ revues, fiches, guides...

▲ sur les filières, les professions, les diplômes, les écoles...

M^{me} Sophie Leseignoux, Conseillère pour l'Orientation, est à votre écoute pour répondre à vos questions et vous guider dans votre recherche d'informations.

Des actions par niveau pour affiner le projet professionnel

- 5^e Séances d'orientation :
Connaissance de soi et des métiers
- 4^e Participation aux challenges 4^e avec le défi
« Inventez le métier du futur »
Présentation post-4^e (3^e générale, 3^e prépa-métiers)
- 3^e Présentation de la voie générale et technologique
et de la voie professionnelle
Visites d'entreprises
Forum des Carrières 68
Orientoscope
Coulisses du Bâtiment
Mercredis de l'apprentissage
Immersion en 2^{de}
- 2^{de} Présentation post-2^{de}
Stages de remise à niveau
Forum des études
- 1^{re} Intervention des Universités
Immersion en faculté
Rédaction de lettre de motivation et de CV
Présentation des études supérieures
- T^{le} Information post-bac (Parcoursup)
Interventions d'écoles et d'anciens élèves



Un lieu de recherche

Le BDI met à disposition de l'élève des outils pour faciliter sa recherche d'informations.

Le fonds documentaire est composé de :

▲ documents ONISEP

▲ fiches du CIDJ

▲ la revue « L'Etudiant »

▲ le logiciel d'aide à l'orientation GPO3

Des rendez-vous individuels ou en famille

Possibilité de prendre rendez-vous les jours suivants :

Lundi, mardi, jeudi et vendredi : 8h-12h / 13h-18h.

Permanence au Lycée Technologique à la demande des élèves.

Participation au Salon Formation Emploi Alsace au Parc des Expositions de Colmar

Présentation de l'établissement et de ses différents parcours de formation.

Stand animé par une équipe dynamique composée de professeurs et d'élèves motivés.

1. L'Atelier

Avec Muriel Courtot, directrice adjointe du collège et professeur d'éducation musicale, un espace artistique éclectique aboutissant à un concert festif en fin d'année. Le chant, la danse et le théâtre s'articulent en un projet original où l'inventivité et l'esprit d'initiative des élèves est mise en valeur.



Photographe: Gaëlle Akissi

2. L'Enseignement Facultatif de Chant Choral

▲ Quoi ?

Un répertoire riche, une formation humaine et musicale, et surtout le plaisir de chanter ! Les bienfaits du chant choral agissent tant sur le plan artistique que pédagogique et social. Les projets des choristes se concrétisent pas des concerts donnés en commun avec les Petits Chanteurs de Saint André.

▲ Qui ?

Ouvert à toutes et à tous, cette activité contribue au développement et à l'épanouissement des jeunes ! Avec Guillaume Burgmeier, professeur d'éducation musicale.

▲ Quand ?

Organisé deux fois par semaine durant la pause méridienne des 6^e / 5^e / 4^e.



3. Les Petits Chanteurs de Saint André

Composé d'une cinquantaine de filles et garçons de 7 à 20 ans, le chœur des Petits Chanteurs de Saint-André est un lieu d'épanouissement à travers le chant.

Les répétitions permettent aux jeunes de prendre conscience de leur respiration et de leur corps, de développer leur voix et leur mémoire, d'apprendre des répertoires variés et de se faire de nouveaux amis.

Les camps chantants sont l'occasion de découvrir la vie en groupe, de préparer des projets musicaux passionnants, et de se détendre en pleine nature.

Les Petits Chanteurs partent également chaque année en tournée de concert, en France ou à l'étranger.

Les élèves de 6^e, 5^e et de 4^e du Collège Saint André bénéficient de deux répétitions aménagées sur le temps scolaire, durant les pauses méridiennes. Des répétitions réunissant l'ensemble du chœur sont également organisées certains samedis matins de 10h à 12h.

Pour y entrer, pas besoin de connaissances musicales particulières, il suffit d'aimer chanter !

Chœur ouvert aux élèves non scolarisés au Collège Saint André grâce à d'autres répétitions organisées sur le temps extrascolaire.

Projets 2021-2022 pour les 35 ans du chœur :
2 concerts avec orchestre - 2 camps chantants - 1 tournée de concerts en début d'été

Contact : Guillaume Burgmeier

Tél. 06 64 20 45 22 - gburgmeier@gmail.com

www.facebook.com/PetitsChanteursSaintAndreColmar



Auditorium

- ▲ Capacité d'accueil : 200 personnes
- ▲ Salle climatisée
- ▲ 1 scène de 40 m²



Salles Multimédia

- ▲ Collège : 16 postes informatiques (capacité d'accueil : 32 élèves)
- ▲ 2 salles de Technologie : 24 postes informatiques
- ▲ CDI : 18 postes informatiques
- ▲ Lycée Général : 1 salle de 32 postes informatiques
- ▲ Lycée Technologique : 2 salles disposant de 16 postes informatiques chacune

Classes Numériques Collège

L'enseignement est enrichi par l'apport dynamique de nouvelles technologies. De la 6^e à la 3^e, chaque élève dispose d'une tablette iPad. Les manuels scolaires sont dématérialisés.

Salles de classes équipées de vidéo-projecteur et d'un équipement audio

Classes Mobiles

Une «classe mobile» offre un accès à la fois flexible et pratique à la technologie et permet de transformer n'importe quelle salle de classe en environnement pédagogique numérique. Chaque «classe mobile» fournit un ensemble d'ordinateurs portables (Mac ou PC), une imprimante et la connectivité sans fil, le tout niché dans un chariot à roulettes solide et sécurisé, prêt à faire le tour de chaque classe.

L'établissement a acquis plusieurs Classes Mobiles :

- ▲ 2 classes mobiles en Physique Chimie (14 et 16 postes)
- ▲ 1 classe mobile en SVT / Biotechnologies (12 postes)
- ▲ 1 Apple MacBook Learning en DE CESF (15 postes)

Le lien avec les familles

- ▲ Le site internet de l'établissement www.st-andre.com
Présentation de la vie de l'établissement et informations pratiques.
- ▲ Ecole Directe www.ecoledirecte.com
Consultation de la vie scolaire (suivi des absences et des retards, suivi des notes). Lien avec les enseignants (cahier de texte, messagerie)

Lycée 4.0

L'établissement participe au projet de la Région Grand Est «Lycée 4.0». Chaque lycéen est équipé d'un ordinateur portable. Il s'agit d'un cartable numérique qui en plus des manuels scolaires dématérialisés donne accès à un certain nombre de services via un espace numérique de travail.

Le déploiement des équipements numériques accompagné d'une pédagogie innovante, permet aux lycéens d'acquérir des compétences transversales pour être autonomes et responsables au sein de la société de l'information actuelle et dans leurs études supérieures.

Bornes Wi-Fi accessibles aux élèves

OUVERTURE À L'INTERNATIONAL

Espagne



Découverte du monde

Voyages et échanges :

- ▲ Angleterre: Londres, Liverpool
- ▲ Allemagne: Hambourg, Regensburg, Sankt Ingbert, Trèves,
- ▲ Australie: Sydney
- ▲ Autriche: Vienne
- ▲ Espagne: Barcelone, Andalousie
- ▲ États-Unis: Cincinnati (État de l'Ohio), Boston (État du Massachussets), New York (État de New York)
- ▲ Irlande: Connemara et Comté de Galway
- ▲ Italie: Rome
- ▲ Pays-Bas: Gouda
- ▲ République Tchèque: Prague

Gouda



Prague



Sections Européennes

Anglais ou Allemand dès la 4^e
Espagnol dès la 2^{de}

Le bac avec mention européenne facilite l'accès aux universités étrangères, aux classes préparatoires et aux instituts d'études politiques.

Australie



Londres



Allemand / Anglais

Pour tous dès la 6^e

Allemand / Espagnol

En langue vivante 2 dès la 5^e

Chinois / Espagnol

En langue vivante C dès la 2^{de}

Préparation aux concours de langues

- ▲ Cambridge Certificate – niveau B1 (2^{de})
- ▲ KMK (allemand) – niveau B1 (3^e, 2^{de})
- ▲ Entraînement aux examens de niveau supérieur (Cambridge, TOEIC) – niveau B2 à C1



Cincinnati

Qu'est-ce que l'APEL ?

- ▲ L'association des Parents d'Élèves de l'Enseignement Libre (APEL) est l'unique association de parents d'élèves au sein de l'enseignement catholique. Elle est représentée dans chaque établissement mais aussi au niveau départemental, académique et national.
- ▲ Elle est un partenaire important au sein de la communauté éducative de Saint-André.
- ▲ Elle est composée de parents d'élèves bénévoles et adhérents qui collaborent avec l'équipe éducative.

À quoi sert l'APEL ?

Les parents de l'APEL sont étroitement associés à la vie de l'établissement, ils ont un rôle actif à jouer et ils constituent un lien permanent entre les familles et communauté éducative et ce, dans l'intérêt de chaque enfant.

Rôle de l'APEL ?

- ▲ L'APEL a un rôle d'accueil, d'animation, d'information, de conseil et de représentation des parents d'élèves.
- ▲ Elle représente les parents dans les instances scolaires: Conseil d'établissement, Conseil de classe (aux côtés des parents correspondants), Conseil de Discipline, Conseil Pastoral et dans les autres instances extérieures à l'établissement.
- ▲ Elle est également présente pour soutenir les familles face à une question liée à la scolarité de leur enfant (problèmes familiaux, harcèlement, problème financier...).



Nos principales actions

Parents correspondants

Assurer un lien essentiel entre les familles et l'équipe éducative: l'APEL accueille et explique leur rôle aux parents correspondants qui représentent l'ensemble des familles de la classe dans les conseils de classe.

Forum des carrières

Guider les élèves dans leur orientation en fin de cycle en réunissant des professionnels issus de tous les secteurs d'activités pour permettre aux élèves d'être acteur de leur choix d'avenir en parcourant les différents stands.

Récolter des fonds

Proposer et organiser des manifestations soit pour nous-mêmes soit en soutien de l'équipe éducative, pour aider à financer :

- ▲ Des projets éducatifs
- ▲ Des sorties et voyages scolaires
- ▲ Des actions de préventions
- ▲ L'achat de matériel pédagogique

Informer les parents

Sur la vie de l'établissement et des actions menées par l'APEL.

Accueillir les parents

Notamment lors des portes ouvertes.

Participer aux commissions de l'établissement :

- ▲ Restauration
- ▲ Prévention
- ▲ Pastorale
- ▲ Animation
- ▲ Communication
- ▲ Parents correspondants
- ▲ Accompagnement à l'orientation





19 rue Rapp 68000 COLMAR 03 89 21 75 21 www.st-andre.com



@clgsaintandre