



# SAIN

Une école de savoir  
Une école d'épanouissement  
Une école de vie

COLLÈGE

LYCÉE

POST-BAC

# ANDRÉ



# SOMMAIRE

▲ Projet éducatif.....	3
▲ Historique de l'établissement.....	4-5
▲ À votre écoute.....	6-7
▲ Collège.....	8-10
▲ Lycée: la classe de seconde.....	12
▲ Baccalauréat général.....	13
▲ Baccalauréats technologiques.....	14-15
▲ Être acteur dans mon lycée.....	16
▲ BTS Économie Sociale Familiale.....	18
▲ Conseiller en Économie Sociale Familiale.....	19
▲ L'enseignement religieux.....	20
▲ L'animation pastorale.....	21
▲ Le Centre de Documentation et d'Information.....	22
▲ Le Bureau de Documentation et d'Information.....	23
▲ Un établissement qui chante.....	24
▲ Les TUIC à Saint André.....	25
▲ Ouverture à l'international.....	26

Octobre 2022



## LE MOT DU DIRECTEUR

Le Collège Épiscopal Saint André accueille un peu plus de 1500 élèves sur deux sites. Au centre-ville, le site historique avec le collège, le lycée général et le post-bac (BTS ESF / DE CESF). Depuis 2013, le lycée technologique, situé rue Bruat, regroupe l'ensemble des jeunes qui suivent une formation technologique.

Notre établissement est une école catholique en contrat d'association avec l'État dont la tutelle est assurée par l'Archevêque de Strasbourg et plus particulièrement par Monseigneur KRATZ, évêque auxiliaire en charge des établissements scolaires.

Ouvert à tous, l'établissement accorde une attention particulière à chacun et se donne l'ambition de conduire chaque jeune vers le haut en visant l'excellence.

Le caractère propre de l'établissement se vit au travers de notre projet éducatif qui s'inscrit dans la vision de l'Enseignement Catholique avec l'Évangile comme point d'ancrage, une référence qui éclaire le parcours de chaque jeune.

Dans une école de savoir, nous voulons dispenser un enseignement de qualité en accompagnant les élèves les plus fragiles et en encourageant le développement du potentiel des élèves les plus doués.

Nous essayons de faire de chaque jour d'école, à travers notre école d'épanouissement, une journée enrichissante dans ce qu'elle propose à vivre. Ainsi

grâce aux nombreux projets qui sont proposés dans l'établissement chaque jeune est invité à solliciter ses divers talents.

Enfin, en nous affirmant école de vie, nous mettons tout en œuvre pour amener chaque élève à devenir autonome, à prendre confiance en lui. En faisant vivre des règles partagées par tous, nous permettons à chacun de devenir responsable et invitons nos élèves à être acteurs de leur scolarité.

Ce projet éducatif, nous voulons le vivre dans un dialogue constant et dans une relation de confiance avec les familles.

Avec l'équipe enseignante et les personnels de l'établissement, dont je connais la qualité, et portés par les valeurs de notre projet éducatif, nous nous réjouissons d'accueillir vos enfants afin de les accompagner dans leur parcours et de les aider à faire des choix.

Je vous assure de notre exigence bienveillante, de notre dynamisme et notre enthousiasme pour qu'ensemble, nous puissions permettre l'épanouissement de chacun de vos enfants.

Dans l'attente de vous rencontrer, pour vous présenter la richesse du projet du Collège Épiscopal Saint André, je vous assure de ma disponibilité et de mon dévouement.

**Arnaud PFERTZEL, Chef d'établissement**

# PROJET ÉDUCATIF

Ouvert à tous, le Collège Épiscopal Saint André offre un regard chrétien sur l'éducation, pour permettre à chaque jeune de devenir libre et responsable.

3



## Une école de savoir

- ▲ Dispenser une formation complète, rigoureuse et de qualité
- ▲ Accompagner l'élève
- ▲ Proposer la diversité



## Une école d'épanouissement

- ▲ Développer toutes les dimensions de la personne
- ▲ Aider chaque jeune à construire son projet personnel
- ▲ Favoriser l'autonomie

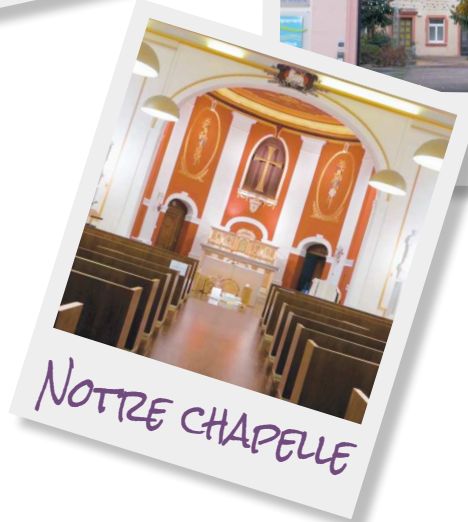


## Une école de vie

- ▲ Susciter l'ouverture au monde et aux autres
- ▲ Former au respect des règles
- ▲ Responsabiliser







NOTRE CHAPELLE

NOS ÉLÈVES

PIANO LIBRE

LABORATOIRES

LYCÉE 4.0

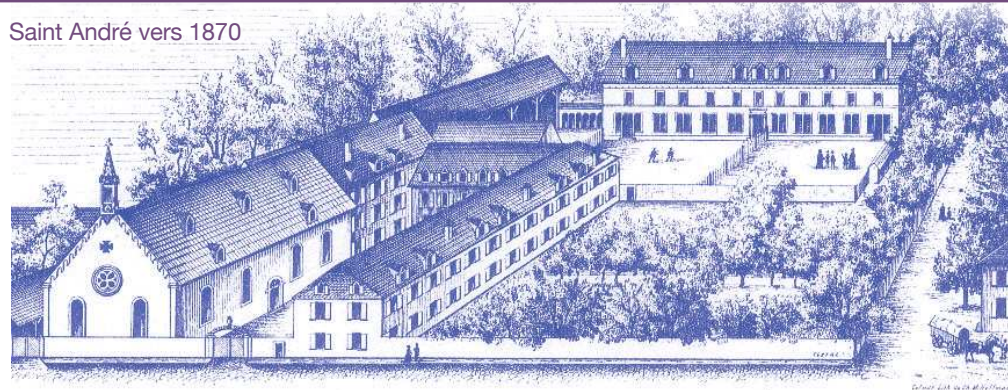


## Les établissements épiscopaux d'Alsace

Séminaire des jeunes Walbourg



Saint André vers 1870



Collège Épiscopal Saint André Colmar



Collège Épiscopal Saint Étienne Strasbourg



Collège Épiscopal Zillisheim



### Qu'est-ce qu'un établissement épiscopal ?

En 1813, l'empereur Napoléon 1<sup>er</sup> établit par décret les établissements publics du culte en Alsace et en Moselle. Il s'agissait alors des petits séminaires, dont les collèges épiscopaux sont aujourd'hui les héritiers en droite ligne.

Conservé dans le cadre du droit local, ce décret permet aux collèges épiscopaux de bénéficier d'un statut tout à fait particulier. En effet, chacun d'entre eux est une personne morale à part entière, assimilé à une collectivité locale.

La tutelle de ces établissements est directement assurée par l'Archevêque de Strasbourg, M<sup>gr</sup> Luc Ravel, qui a confié à M<sup>gr</sup> Christian Kratz, Évêque auxiliaire en charge de l'enseignement catholique d'Alsace, l'accompagnement régulier des communautés éducatives.

Grâce à l'impulsion donnée par notre Archevêque, les établissements épiscopaux témoignent de la vivacité de l'Église comme force de proposition pour les jeunes. Ils sont fidèles dans leur mission d'annonce de l'Évangile et savent innover en matière d'enseignement religieux. Au service de l'enseignement catholique, ils ont également le souci de participer pleinement au projet diocésain de ce dernier.

1699 ▲ Construction du couvent des capucins.

1850 ▲ M<sup>gr</sup> André Raess, Évêque de Strasbourg, crée le Collège Libre de Colmar, sur l'emplacement de l'ancien couvent.

1860-1865 ▲ Extension des bâtiments existants.

1866 ▲ Le Collège Libre de Colmar devient le Gymnase Catholique de Colmar.

1873 ▲ Le collège est fermé par les autorités allemandes et transféré dans le Territoire de Belfort.

1919 ▲ Le Gymnase Catholique devient le Collège Épiscopal Saint André, en souvenir de M<sup>gr</sup> Raess. Sa tutelle pédagogique et pastorale est confiée aux Marianistes.

1940-1945 ▲ Les bâtiments sont réquisitionnés par les allemands.

Mai 1945 ▲ Réouverture de l'établissement par les Marianistes.

1959 ▲ Le collège est associé par contrat avec l'État dans le cadre de la loi Debré.

1975 ▲ Généralisation de la mixité.

1980-2000 ▲ L'établissement s'agrandit et accueille plus de 1 400 élèves.

1987 ▲ Arrivée d'un directeur laïc à la tête de l'établissement.

1990 ▲ Accueil de formations post-bac avec l'ouverture de BTS.

2009 ▲ Avec le départ de la communauté religieuse présente, les Marianistes cessent d'exercer leur tutelle. Saint André devient pleinement épiscopal.

2013 ▲ Ouverture du nouveau site destiné au lycée technologique.

# À VOTRE ÉCOUTE

## Les responsables du collège

- ▲ **M<sup>me</sup> Muriel COURTOT**  
Directrice adjointe collège
- ▲ **M<sup>me</sup> Myriam ANDRÉ**  
RVS collège  
03 89 21 75 21 touche 1  
m.andre@saint-andre.org

## Les responsables du lycée général

- ▲ **M<sup>me</sup> Sophie LESEIGNOUX**  
Responsable de niveau seconde  
responsable-niveau-seconde@saint-andre.org
- ▲ **M<sup>me</sup> Myriam NAAMANE**  
Responsable de niveau première  
responsable-niveau-premiere@saint-andre.org
- ▲ **M<sup>me</sup> Catherine SILVA**  
Responsable de niveau terminale

- responsable-niveau-terminale@saint-andre.org
- ▲ **M. Stéphan FORLEMEYER**  
RVS lycée général  
03 89 21 75 21 touche 2  
s.forlemeyer@saint-andre.org

## Les responsables du lycée technologique

- ▲ **M<sup>me</sup> Astrid ROTH**  
Responsable de filières technologiques et responsable BTS ESF  
a.roth@saint-andre.org
- ▲ **M<sup>me</sup> Delphine SCHERER**  
M. Jean ZOUNGRANA  
Coordinateurs DE CESF  
03 89 21 75 21 touche 6



**Arnaud PFERTZEL**  
Chef d'établissement



**Muriel COURTOT**  
Directrice adjointe collège



**Astrid ROTH**  
Responsable de filières technologiques et responsable BTS ESF



**Sophie LESEIGNOUX**  
Responsable de niveau 2<sup>de</sup> et conseillère pour l'orientation



**Myriam NAAMANE**  
Responsable de niveau première



**Catherine SILVA**  
Responsable de niveau terminale



**Père Blaise BAKULU MADILA**  
Prêtre accompagnateur



**Frédéric STECYK**  
Animateur en pastorale scolaire



**Myriam ANDRÉ**  
Responsable de vie scolaire collège



**Stéphan FORLEMEYER**  
Responsable de vie scolaire lycée général



**Sophie BAROTTE**  
Assistante d'éducation



**Rachel HERTZOG**  
Assistante d'éducation



**Christelle HIRN**  
Assistante d'éducation



**Isabelle JEHL**  
Assistante d'éducation



**Emmanuelle RAVAL**  
Assistante d'éducation



**Najiba SHARIF**  
Assistante d'éducation



**Caroline SCHALLER**  
Assistante d'éducation



**Jonas REHEISSER**  
Assistant d'éducation



### Secrétariat

▲ M. Béryl GONDOUIN  
Secrétaire général

▲ M<sup>me</sup> Caroline JAEGY  
M<sup>me</sup> Isabelle RIEHL  
Assistantes de direction  
03 89 21 75 09  
college@st-andre.com

### Accueil - Comptabilité

▲ M. Fabrice CAPELLO  
Attaché de gestion  
▲ M<sup>me</sup> Marie BERNARD  
Comptable  
03 89 21 75 21 touche 4

▲ M<sup>me</sup> Anne RUDINGER  
M<sup>me</sup> Caroline SCHIEBER  
Agents d'accueil

### Aumônerie

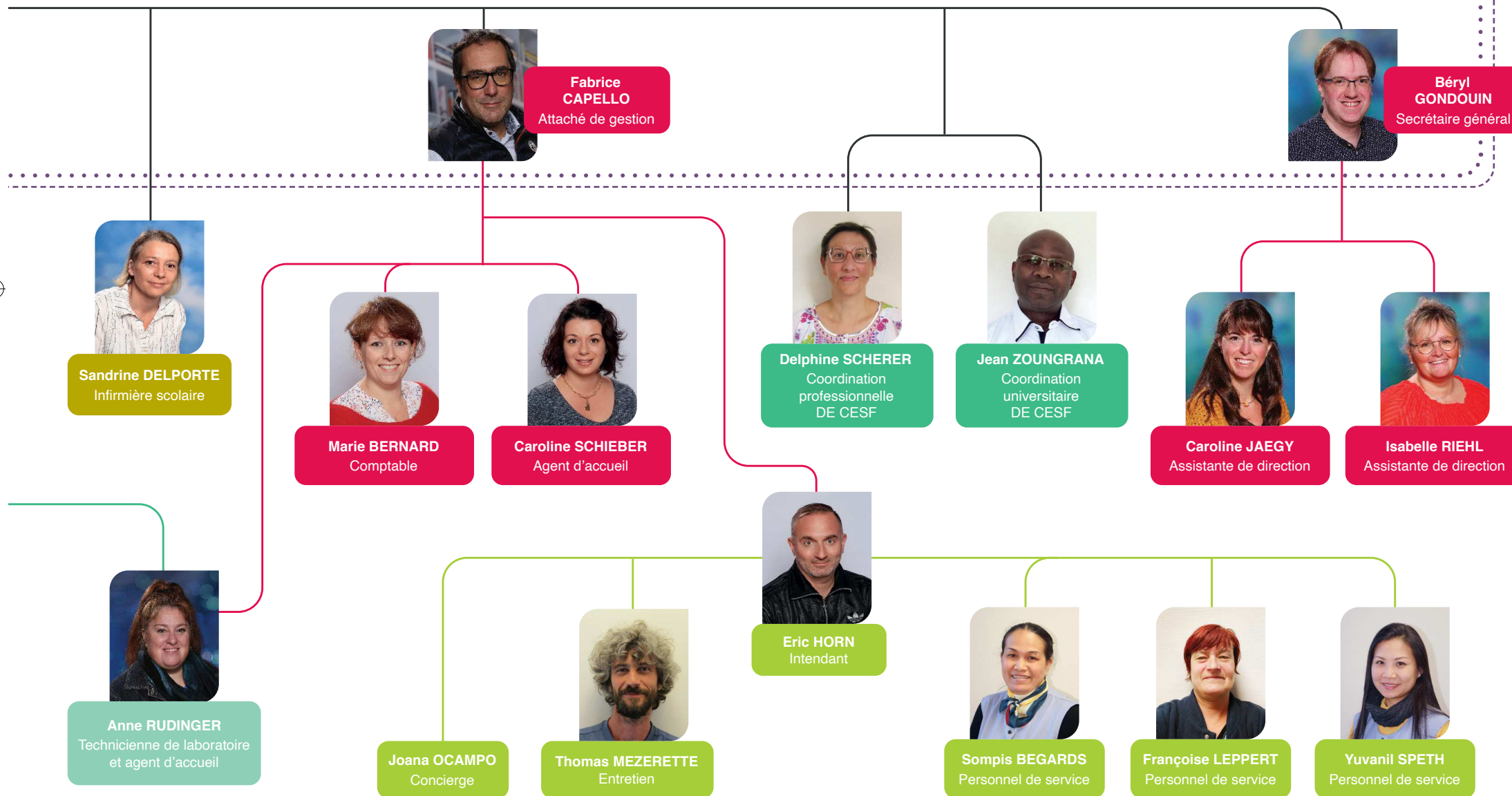
▲ Père Blaise BAKULU MADILA  
Prêtre accompagnateur  
▲ Frédéric STECYK  
Animateur en Pastorale  
Scolaire  
aps@saintandre.org

### BDI

▲ M<sup>me</sup> Sophie LESEIGNOUX  
Conseillère pour l'orientation  
s.lesaignoux@saint-andre.org

### Infirmierie

▲ M<sup>me</sup> Sandrine DELPORTE  
Infirmière scolaire  
03 89 21 75 21 touche 5  
s.delporte@saint-andre.org



## Fin cycle 3 : Consolidation

### En 6<sup>e</sup>

- ▲ Classes numériques ou traditionnelles
- ▲ Langues : allemand-anglais (bilangue)

### En 5<sup>e</sup>

- ▲ Classes numériques ou traditionnelles
- ▲ Langues : LV1 anglais  
LV2 allemand ou espagnol
- ▲ Option latin
- ▲ Attestation scolaire de sécurité routière - niveau 1 (ASSR 1)

## Cycle 4 : Approfondissement

### En 4<sup>e</sup>

- ▲ Classes numériques ou traditionnelles
- ▲ Sections européennes allemand ou anglais
- ▲ Option latin
- ▲ Voyages linguistiques : Italie  
Grande-Bretagne, Allemagne
- ▲ Formation aux premiers secours

### En 3<sup>e</sup>

- ▲ Classes numériques ou traditionnelles
- ▲ Sections européennes allemand ou anglais
  - ▲ Cambridge English First (FCE)
  - ▲ Deutsches Sprechdiplom 1 (KMK)
- ▲ Option latin ou grec
- ▲ Projet personnel d'orientation
- ▲ Stage d'observation en milieu professionnel
- ▲ Forum des Carrières 68
- ▲ Attestation scolaire de sécurité routière - niveau 2 (ASSR 2)

## Les parcours éducatifs

- ▲ Le parcours Avenir : découvrir le monde économique et professionnel afin d'élaborer son projet d'orientation
- ▲ Le parcours citoyen : apprendre à réfléchir par soi-même, se forger un esprit critique, s'approprier les valeurs de la république et de la démocratie
- ▲ Le PEAC (parcours d'éducation artistique et culturelle) : développer ses compétences culturelles pour mieux comprendre le monde, sa diversité et les civilisations à travers l'art
- ▲ Le parcours éducatif de santé : participer à des actions d'éducation à la santé pour mieux prendre soin de soi et des autres



## Accompagnement pédagogique

- ▲ Aide aux devoirs
- ▲ Étude surveillée
- ▲ SOS Maths
- ▲ SOS Français

## Le socle commun de connaissances, de compétences et de culture

- ▲ Les langages pour penser et communiquer : la langue française, deux langues étrangères, les langages mathématiques, scientifiques et informatiques, les langages des arts et du corps
- ▲ Les méthodes et outils pour apprendre, outils numériques, documentation...
- ▲ La formation de la personne et du citoyen : la vie en société, la citoyenneté
- ▲ Les systèmes naturels et les systèmes techniques : acquisition des fondements de la culture mathématique, scientifique et technologique
- ▲ Les représentations du monde et l'activité humaine : prise de conscience de l'espace géographique et du temps historique, fonctionnement des sociétés, pratiques artistiques et sportives



# ZOOM SUR LES FILS CONDUCTEURS



## 6<sup>e</sup> Fraternité

- ▲ Apprendre à se connaître
- ▲ S'intégrer dans la vie du collège
- ▲ Prendre conscience des risques liés à l'usage des réseaux sociaux



## 5<sup>e</sup> Citoyenneté

- ▲ Devenir autonome et responsable
- ▲ Se former à la médiation
- ▲ Découvrir la vie en groupe : stage de ski alpin

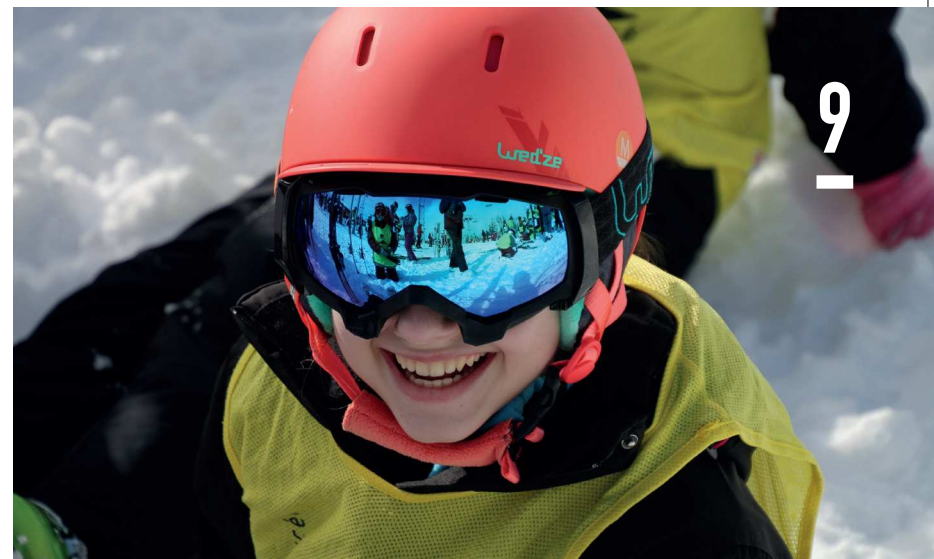


## 4<sup>e</sup> Coopération

- ▲ Développer l'esprit d'équipe
- ▲ Prendre conscience des risques liés aux addictions
- ▲ Participer à un séjour linguistique

## 3<sup>e</sup> Cohésion

- ▲ Favoriser l'entraide pour réussir son Diplôme National du Brevet
- ▲ Découvrir le monde économique et professionnel
- ▲ Construire son projet d'orientation





## Le Bureau Des Collégiens (BDC)

Il regroupe des collégiens volontaires qui souhaitent s'impliquer dans la vie de leur collège pour :

- ▲ faire vivre le projet éducatif
- ▲ créer un climat chaleureux et convivial
- ▲ responsabiliser et développer la prise d'initiative
- ▲ développer le sentiment d'appartenance



## Les projets

- ▲ Élèves médiateurs
- ▲ Tournoi de babyfoot
- ▲ Temps fort : Noël, carnaval, kermesse de fin d'année, After school des 3<sup>e</sup>
- ▲ Projet de citoyenneté : brigade verte, journée citoyenne, commission restauration...



## Les lieux d'épanouissement

- ▲ Le Méridien géré par les élèves
- ▲ Le foyer-collège
- ▲ La salle d'entraide des 3<sup>e</sup>





**BUECHER & Fils**  
PLATRERIE - ISOLATION

Z.A. Bleriot & Ader - 68127 SAINTE CROIX EN PLAINE  
Tél. +33 (0)3 89 22 27 37 • [www.buecher.fr](http://www.buecher.fr)

**CUISINONS L'AVENIR AVEC PASSION**

**api Cuisiniers d'Alsace**  
votre spécialiste de la restauration collective

**api**

Institut Culinaire d'Alsace  
6 Impasse Montgolfier  
68127 Sainte-Croix-en-Plaine  
Tél : 03 89 72 35 08  
[alsace@api-restauration.com](mailto:alsace@api-restauration.com)

Présent en maisons de retraite, hôpitaux, cliniques, établissements scolaires, entreprises, périscolaires, production sur place ou en repas livrés, nous nous engageons tous les jours, auprès des producteurs locaux, pour des produits toujours plus frais et éco-responsables.

**Cuisiniers d'ALSACE**

[www.api-alsace.fr](http://www.api-alsace.fr)




Il est toujours possible de trouver moins cher ailleurs, mais à quel prix ?

**HYPER Colmar** L'Hyper autrement !  
**SUPER Colmar** Les Maraîchers - Avenue d'Alsace



**Assurances Diocésaines d'Alsace**

C.S. 70057 - 67027 STRASBOURG CEDEX  
Fax. 01.60.33.90.05 Tél. 03.88.44.60.05  
Mail. [service.assurancesdiocesainesalsace@axa.fr](mailto:service.assurancesdiocesainesalsace@axa.fr)

## Enseignements communs à tous les élèves de 2<sup>de</sup>

- ▲ Français (4 h)
- ▲ Histoire géographie (3 h)
- ▲ Enseignement moral et civique (1 h/2 semaines)
- ▲ Langue vivante A (3 h)
- ▲ Langue vivante B (2 h30)
- ▲ Mathématiques (4 h)
- ▲ Physique-chimie (3 h)
- ▲ Sciences de la vie et de la Terre (1 h30)
- ▲ Éducation physique et sportive (2 h)
- ▲ Approfondissement en français et mathématiques (1 h)
- ▲ Enseignement religieux (1 h)
- ▲ Sciences économiques et sociales (1 h30)
- ▲ Sciences numériques et technologie (1 h30)

## Enseignements optionnels

### Les enseignements proposés sur les 3 années du Lycée (3 h/semaine)

- ▲ Langue et culture de l'Antiquité : Latin
- ▲ Langue et culture de l'Antiquité : Grec
- ▲ LVC Chinois
- ▲ LVC Espagnol
- ▲ Arts plastiques

### Les enseignements optionnels technologiques en seconde uniquement (1 h 30/semaine)

- ▲ Management et gestion
- ▲ Santé social
- ▲ Biotechnologies
- ▲ Sciences de l'ingénieur

## Sections européennes

- Anglais
- Allemand

## Approfondissement en français et mathématiques

Chaque élève dispose de 1 heure d'approfondissement dans son emploi du temps (1h en français/1h en mathématiques par quinzaine).



## La seconde passerelle

La seconde passerelle est proposée aux élèves qui sortent de 3<sup>e</sup> et qui se destinent à des poursuites d'études en voie technologique dans les filières STMG, ST2S, voire STL.

Les enseignements communs sont identiques à une classe de seconde générale, seuls les contenus des programmes en Maths et en SVT sont modifiés.

Les objectifs de la seconde passerelle sont les suivants:

- ▲ Acquérir des méthodes de travail
- ▲ Comblent des lacunes
- ▲ Évaluer des compétences
- ▲ Développer un projet personnel





## Les enseignements communs (première & terminale) :

Matière	Heures 1 <sup>re</sup>	Heures T <sup>ale</sup>
Français	4h	-
Philosophie	-	4h
Histoire-géographie	3h	3h
Enseignement moral et civique	1 h/2 semaines	1 h/2 semaines
Langues vivantes étrangères LVA et LVB (anglais, allemand ou espagnol)	4h30	4h
Enseignement scientifique	2h	2h
Éducation physique et sportive	2h	2h

À compter de la rentrée 2023, les mathématiques rejoindront le tronc commun dans l'enseignement scientifique à raison d'1h30.



## Enseignements de spécialité

À l'entrée en première, les élèves de la voie générale choisissent d'approfondir des enseignements de spécialité.

En première, les élèves choisissent trois enseignements de spécialité (4 h/semaine par spécialité).

En terminale, les élèves sélectionnent parmi ces trois enseignements de spécialité, les deux qu'ils choisissent de poursuivre (6 h/semaine par spécialité)

## Les enseignements de spécialité proposés dans l'établissement

- ▲ Mathématiques
- ▲ Physique-chimie
- ▲ Sciences de la vie et de la Terre
- ▲ Sciences économiques et sociales
- ▲ Histoire-géographie, géopolitique et sciences politiques
- ▲ Humanités, littératures et philosophie
- ▲ Langues, littératures et cultures étrangères
- ▲ Sciences de l'ingénieur
- ▲ Arts plastiques

## Les enseignements optionnels

Des enseignements optionnels peuvent renforcer les connaissances de l'élève ou compléter son profil.

### En classe de première :

- ▲ LVC (chinois ou espagnol)
- ▲ Latin - Grec
- ▲ Arts plastiques
- ▲ Musique

### En classe de terminale :

- ▲ L'ensemble des enseignements optionnels de première
- ▲ Mathématiques complémentaires - Mathématiques expertes - Droit et grands enjeux du monde contemporain.



# LE LYCÉE TECHNOLOGIQUE

Acquis en 2011, ce bâtiment installé au 8 Rue Bruat à Colmar, est intégralement destiné au Lycée Technologique.

Situé à quelques pas de la gare, il a ouvert ses portes à la rentrée 2013 pour accueillir environ 200 élèves dans les filières STMG, ST2S, STL, et en Seconde Passerelle.

Le cadre apaisant et chargé d'histoire favorise le bien-être et la réussite des élèves



# BACCALURÉATS TECHNOLOGIQUES

# 14

En fin de seconde, les élèves qui optent pour la voie technologique se dirigent vers une série qui détermine leurs enseignements de spécialité.

## Bac STMG (Sciences et Technologies du Management et de la Gestion)

### Profil attendu :

Intérêt pour l'entreprise et ses actualités, comprendre le fonctionnement des organisations, intérêt pour les questions juridiques, capacité à structurer sa pensée à l'écrit et à l'oral.

Enseignements communs	Heures 1 <sup>re</sup>	Heures T <sup>ale</sup>
Français	3h	-
Philosophie	-	2h
Histoire-géographie	1h30	1h30
Enseignement moral et civique	1h/2 semaines	1h/2 semaines
LVA et LVB (anglais, allemand ou espagnol) + enseignement technologique (anglais)	4h	4h
Mathématiques	3h	3h
Éducation physique et sportive	2h	2h
Enseignements de spécialité	Heures 1 <sup>re</sup>	Heures T <sup>ale</sup>
Sciences de gestion et numérique	7h	-
Management	4h	-
Droit et économie	4h	6h
Management, sciences de gestion et numérique : 1 enseignement spécifique au choix parmi :	-	10h
▲ Gestion et finance		
▲ Mercatique		
▲ Ressources humaines et communication		
Enseignement optionnel	Heures 1 <sup>re</sup>	Heures T <sup>ale</sup>
Arts plastiques	3h	3h

### Thématiques des spécialités :

#### Sciences de gestion et numérique :

- ▲ De l'individu à l'acteur
- ▲ Numérique et intelligence collective
- ▲ Création de valeur et performance
- ▲ Temps et risque

#### Management :

- ▲ À la rencontre du management des organisations
- ▲ Le management stratégique, du diagnostic à la fixation des objectifs
- ▲ Les choix stratégiques des organisations

#### Droit et économie :

- ▲ Comment le droit permet-il de régler un litige ?
- ▲ Qui peut faire valoir ses droits ?
- ▲ Comment la richesse se crée-t-elle ?
- ▲ Quels sont les modes de financement de l'activité économique ?





## Bac ST2S (Sciences et Technologies de la Santé et du Social)

### Profil attendu :

Intérêt pour les relations humaines et le travail sanitaire et social. Sens de l'écoute, goût pour le travail en équipe, compétences à communiquer à l'écrit et à l'oral, capacité à mettre en œuvre une démarche, aptitude à développer un raisonnement scientifique.

Enseignements communs	Heures 1 <sup>re</sup>	Heures T <sup>ale</sup>
Français	3h	-
Philosophie	-	2h
Histoire-géographie	1 h30	1h30
Enseignement moral et civique	1 h/2 semaines	1h/2 semaines
LVA et LVB (anglais, allemand ou espagnol) + enseignement technologique (anglais)	4h	4h
Mathématiques	3h	3h
Éducation physique et sportive	2h	2h
Enseignements de spécialité	Heures 1 <sup>re</sup>	Heures T <sup>ale</sup>
Physique-chimie pour la santé	3h	-
Biologie et physiopathologie humaines	5h	-
Chimie, biologie et physiopathologie humaines	-	8h
Sciences et techniques sanitaires et sociales	7h	8h
Enseignement optionnel	Heures 1 <sup>re</sup>	Heures T <sup>ale</sup>
Arts plastiques	3h	3h

### Thématiques des spécialités :

#### Physique-chimie pour la santé :

- ▲ Sécurité chimique et électrique de l'habitat
- ▲ Ondes sonores (audition)
- ▲ Analyse des besoins énergétiques (alimentation)
- ▲ Rôle des biomolécules

#### Biologie et physiopathologie humaines :

- ▲ Motricité de l'organisme
- ▲ Fonctions de nutrition
- ▲ Fonctionnement intégré et homéostasie

#### Chimie, biologie et physiopathologie humaines :

- ▲ Transmission de la vie et hérédité
- ▲ Défense de l'organisme

#### Sciences et techniques sanitaires et sociales :

- ▲ Santé, bien-être et cohésion sociale
- ▲ Protection sociale
- ▲ Modes d'intervention en santé et action sociale
- ▲ Politiques, dispositifs de santé publique et d'action sociale

## Bac STL (Sciences et Technologies de Laboratoire)

### Profil attendu :

Autonomie, organisation, esprit d'initiative, capacité à travailler en groupe, aisance dans les TP, capacité à adapter une démarche de projet pour répondre à une problématique, esprit de synthèse, aptitude à raisonner de manière scientifique.

Enseignements communs	Heures 1 <sup>re</sup>	Heures T <sup>ale</sup>
Français	3h	-
Philosophie	-	2h
Histoire-géographie	1 h30	1h30
Enseignement moral et civique	1 h/2 semaines	1h/2 semaines
LVA et LVB (anglais, allemand ou espagnol) + enseignement technologique (anglais)	4h	4h
Mathématiques	3h	3h
Éducation physique et sportive	2h	2h
Enseignements de spécialité	Heures 1 <sup>re</sup>	Heures T <sup>ale</sup>
Physique-chimie et mathématiques	5h	5h
Biochimie-biologie	4h	-
Biotechnologies	9h	13h
Enseignement optionnel	Heures 1 <sup>re</sup>	Heures T <sup>ale</sup>
Arts plastiques	3h	3h

### Thématiques des spécialités :

#### Physique-chimie et mathématiques :

- ▲ Constitution de la matière
- ▲ Transformation chimique de la matière
- ▲ Mouvements et interactions
- ▲ Ondes et signaux
- ▲ Géométrie dans un plan et analyse

#### Biochimie-biologie :

- ▲ Mécanismes moléculaires et physiologiques de la nutrition
- ▲ Mécanismes physiologiques et moléculaires de la reproduction et de la transmission des caractères héréditaires

#### Biotechnologies :

- ▲ Observer la diversité du vivant à l'échelle microscopique
- ▲ Cultiver les micro-organismes
- ▲ Préparer des solutions utilisables au laboratoire
- ▲ Déterminer la concentration d'une biomolécule dans un produit biologique

# ÊTRE ACTEUR DANS MON LYCÉE

## BDL

Le BDL (Bureau des Lycéens) est une instance qui invite les élèves volontaires à participer voire à proposer de nombreuses activités au sein de l'établissement.

Son objectif est de dynamiser la vie des lycéens en les rendant autonomes et responsables.

Le BDL participe à la vie de l'établissement en prenant une part active lors des Journées Portes Ouvertes, à l'occasion du Bal de Promo ou pour la journée contre le harcèlement scolaire.



## Vie scolaire

Bien conscient que l'on étudie d'autant mieux quand on est épanoui, l'objectif principal de la Vie Scolaire, est d'aider chacun à trouver sa place au sein de l'établissement afin de permettre à tous, de s'y sentir bien.

Pour ce faire, nous encadrons nos lycéens en les menant progressivement vers une autonomie grandissante, pour les préparer aux enjeux qui seront bientôt les leurs, en devenant des adultes libres et responsables.

Ayant foi dans une société de demain dynamique, nous promulguons dans le Lycée l'esprit d'initiative et épaulons nos jeunes dans leurs engagements.





**GSF**   
PROPRETÉ & SERVICES ASSOCIÉS

 **Entreprise de peinture**  
**Butterlin**

  
32 rue des Jardins  
68000 COLMAR  
Tél. 03 89 41 01 03 - Fax 03 89 23 58 00  
*butterlin.d@orange.fr*



Découvrez  
la Boutique

**Saint André**

<https://boutique.st-andre.com>

.....  
Posters, t-shirts, mugs et bien d'autres choses !



## Objectif de la formation :

- ▲ développer des compétences professionnelles

## Outre les modules d'enseignement, le programme prévoit :

- ▲ des actions professionnelles permettant de mettre en oeuvre des projets de type professionnel par groupe d'étudiants
- ▲ des stages en milieu professionnel: 6 semaines en 1<sup>re</sup> année et 7 semaines en 2<sup>e</sup> année.

## Poursuite d'étude après le BTS ESF

Sont possibles des formations ultérieures telles que le diplôme d'État de Conseiller en ESF (formation proposée par le lycée Saint André, voir page suivante) ou encore des licences professionnelles.

## Un programme réparti en 5 blocs :

### Mobiliser l'expertise technologique pour porter conseil en vie quotidienne

- ▲ Santé / alimentation / hygiène
- ▲ Sciences physiques et chimiques appliquées
- ▲ Habitat / logement / environnement
- ▲ Économie / consommation
- ▲ Numérique et vie quotidienne
- ▲ TPVC (Travaux pratiques à visée de conseil)

### Organiser d'un point de vue technique la vie quotidienne dans un service, dans un établissement

- ▲ Santé / alimentation / hygiène
- ▲ Sciences physiques et chimiques appliquées
- ▲ Habitat / logement / gestion des activités
- ▲ Design d'espace / design de produits
- ▲ Gestion budgétaire, administrative / gestion des stocks

### Animer, former dans les domaines de la vie quotidienne

- ▲ Animation et formation en vie quotidienne
- ▲ Connaissances des publics
- ▲ Méthodologie de projet
- ▲ Design de communication visuelle
- ▲ Gestion d'une action, d'un projet

### Communiquer et animer une équipe

- ▲ Communication écrite et orale
- ▲ L'équipe, ressources humaines

### Participer à la dynamique institutionnelle et partenariale

- ▲ Connaissance des politiques, des dispositifs et des institutions



## Organisation d'une activité

« Petit-déjeuner équilibré » en collaboration avec les élèves du collège



## Atelier cuisine

au profit des bénéficiaires des Restos du Coeur



## Participation des étudiants

à des événements





# CONSEILLER EN ÉCONOMIE SOCIALE FAMILIALE

Une formation diplômante  
et professionnelle unique  
dans le Haut-Rhin.

19

Depuis la rentrée 2020,  
reconnaissance en niveau II ou grade licence.

Cette formation, d'un an à l'issue du BTS ESF, prépare à un diplôme d'État de travailleur social qualifié. Elle se veut riche en apprentissages en alliant des interventions régulières de professionnels de terrain et des stages pratiques (20 semaines de formation théorique et 16 semaines de stage).

La formation est structurée en quatre grands domaines de compétences (DC) validés séparément mais intrinsèquement liés entre eux :

## DC1

Conseil et Expertise à visée socio-éducative dans le domaine de la vie quotidienne

140 heures

## DC2

Intervention Sociale

250 heures

## DC3

Communication stratégique

40 heures

Langue vivante étrangère

20 heures

## DC4

Implication dans les dynamiques partenariales, institutionnelles et inter-institutionnelles

90 heures



Les lieux d'exercice professionnel sont multiples, liés aux divers champs d'activité :

- ▲ l'habitat social et/ou l'hébergement social
- ▲ l'alimentation du public en situation de précarité (épicerie sociale, association d'aide alimentaire...)
- ▲ l'insertion sociale et professionnelle (entreprise d'insertion, disposition RSA...)
- ▲ l'action sociale générale (collectivités locales, territoriales, associations)

Journée d'intégration Post-Bac  
mi-juillet

## Séquence de formation

Septembre-octobre-novembre : cours  
Décembre-janvier : stage  
Février : ECTS  
Mars-avril : stage  
Mai-juin : cours et certifications

## LE PROGRAMME

6<sup>e</sup>

### Kim et Noé - culture

Ce programme multimédia permet à tous les jeunes de 11-12 ans, catéchisés ou non, de recevoir une formation humaine, une culture chrétienne et une ouverture aux autres religions.

5<sup>e</sup>

### La figure de Jésus et la nouvelle Alliance

Les Évangiles - Jésus dans son contexte, Jésus dans les Évangiles, rapport entre Ancien et Nouveau Testament

#### Quelques repères

Le dialogue islamo-chrétien - les grands Saints de l'Histoire - la réforme et l'œcuménisme

#### Parlons-en

Mon chien est-il plus important que mon frère? Seul à souffrir? Où trouver le bonheur? Puis-je avoir 349 amis? Internet : un monde plus proche? Réagir à la violence? Les parents, à quoi ça sert? Faut-il pardonner? Filles-garçons, sommes-nous égaux? Obligés d'obéir?

4<sup>e</sup>

### Les origines, les débuts et les influences de l'Église

Du Nouveau Testament aux actes des apôtres - la première communauté chrétienne - la diffusion du christianisme - les martyrs - de l'église universelle à l'église diocésaine - trois témoins du XVIII<sup>e</sup> et du XIX<sup>e</sup> siècle

#### Parlons-en

Les médias disent-ils la vérité? Quel avenir pour le monde? Qu'y a-t-il après la mort? Mon corps, qu'est-ce que j'en fais? Peut-on ignorer les religions? C'est quoi l'amour? Comment vivre un deuil? Est-il sérieux de croire? Être vieux, pour quoi faire? Comment faire des choix?

3<sup>e</sup>

### Les relations

Estime de soi et des autres - garçons et filles - éducation affective - souffrance et solidarité - relations parents-ados. Les élèves réalisent des portraits, des saynètes, des sketches, des articles et des dossiers de presse. Ils s'appuient également sur des textes fondateurs et des témoignages de vie: Abbé Pierre, Mère Teresa, Albert Schweitzer...

2<sup>de</sup>

### Des religions et des Hommes

Le fait religieux, le Judaïsme, l'Islam, l'Hindouisme et le Bouddhisme

1<sup>e</sup>

### L'art et les changements sociaux et religieux

Les récits bibliques fondateurs et les paraboles - évolution de la pensée religieuse (jansénistes/jésuites, Pascal/Voltaire, ...) - les poètes du symbolisme et la question de Dieu (Baudelaire, Verlaine, Rimbaud...) - l'idéologie des Lumières

T<sup>le</sup>

### L'homme religieux

Questions de bioéthique - doctrine sociale de l'Église - mystique & spiritualité



## Chemin de croix

Le projet éducatif du Collège Épiscopal Saint André offre un regard chrétien sur l'éducation. À ce titre, l'enseignement religieux participe à la construction personnelle de l'élève. Il constitue une ouverture permettant de lutter contre les a priori et les idées reçues. C'est aussi un temps et un lieu de prévention contre l'intégrisme, le sectarisme, ou encore le repli identitaire. En effet, par la découverte du christianisme, de ses racines et de son actualité, par un éclairage sur d'autres traditions religieuses, l'élève acquiert des connaissances. Elles montrent l'importance de la spiritualité et permettent de comprendre le monde actuel. L'élève partage, écoute et apprend à communiquer. Son professeur est attentif à sa vie spirituelle, il le sensibilise à l'intériorité. Chacun est respecté pour ses convictions, quelle que soit sa confession. Dès lors, l'enseignant ou l'élève peut témoigner de son espérance et de sa foi.



# L'ANIMATION PASTORALE

Vivre des amitiés,  
fonder la communauté  
chrétienne...

21



Rencontre avec  
l'association  
Coexister



Journée fraternité  
des 6<sup>e</sup>



Rencontres  
d'associations

Fête de la  
Saint André



**Père Blaise  
BAKULU MADILA**  
Prêtre accompagnateur

**Frédéric STECYK**  
Animateur en pastorale

aps@saint-andre.org  
03 89 21 75 21



## La pastorale à Saint André, une équipe au service de votre enfant.

Durant l'année, la vie pastorale de l'établissement permettra à votre enfant de vivre des temps de formation, de rencontre, d'échange et de dialogue, que ce soit sur des sujets du quotidien, de la foi ou de la spiritualité.

### Nourrir sa vie de chrétien

**Cheminer avec les sacrements** : votre enfant s'il le désire, en plus des cours d'enseignement religieux, peut préparer les sacrements de l'Eglise catholique (baptême, communion, confirmation) ; il peut aussi grâce à la présence de notre aumônier vivre le sacrement du pardon sur simple demande.

**Prier et se confier à Dieu** : chaque jour un temps de prière ou une célébration eucharistique est proposé à la chapelle



## Pouvoir parler de foi et de religion

Divers temps de paroles sont proposés en dehors des heures de cours pour permettre à chacun d'approfondir sa foi. Le parcours Alpha jeune proposé aux lycéens, l'atelier Bible ouvert pour les collégiens.

## Rencontrer et comprendre l'autre

La question de l'accueil et du vivre avec les autres religions a toute sa place à Saint André. À travers la mise en place d'un calendrier interreligieux, des rencontres du groupe « Coexister Saint André », l'ensemble de la communauté crée un espace de dialogue et de connaissance autour de la question de l'interreligieux.

## Développer son envie de solidarité

Toute l'année des projets sont proposés afin de faire grandir l'envie d'être solidaire. Au moment des semaines des solidarités, nos élèves peuvent rencontrer des acteurs associatifs, ils peuvent porter des projets caritatifs. Avec nos partenaires comme l'Ordre de Malte, la banque alimentaire, les associations Entre Ici et Mada ou Petit Prince..., nos élèves expérimentent le don gratuit envers les plus fragiles.

Chaque année l'établissement s'ouvre à de nouveaux besoins, accueille de nouveaux partenaires pour qu'ensemble nous puissions grandir dans notre désir d'ouverture et de solidarité, pour qu'ensemble nous puissions rendre visible l'évangile du Christ.



# LE CENTRE DE DOCUMENTATION ET D'INFORMATION

22

Le CDI est un lieu d'apprentissage, de travail, de lecture et de découvertes. C'est un espace commun à l'ensemble des élèves et étudiants de l'établissement. Il est géré par un professeur documentaliste qui assure la formation des élèves ainsi que la gestion des ressources mises à leur disposition et à celle de l'équipe éducative.

## Un lieu d'apprentissage

Le professeur documentaliste initie et forme les élèves à la recherche documentaire sur les différents supports d'informations : papiers et numériques. Il initie les élèves aux pratiques d'apprentissage méthodologique indispensables à leur parcours scolaire.

Il participe à l'éducation aux médias et à l'information des élèves, pour les responsabiliser et les accompagner vers l'autonomie dans la société numérique actuelle.

Il accueille des classes pour diverses activités menées en collaboration avec les autres enseignants : travaux de recherches, droits d'auteur, fake-news, éducation morale et civique...



Le catalogue du CDI est entièrement informatisé. Les élèves, professeurs et parents peuvent le consulter et trouver des ressources qui leurs sont dédiées grâce au portail E-sidoc de l'établissement : <http://0680149t.esidoc.fr>



## Un lieu de travail

Au CDI, les élèves disposent d'un important fonds documentaire pour leur travail personnel.

Les élèves qui désirent mener des travaux nécessitant des supports documentaires et des recherches d'informations, peuvent venir travailler au CDI, seuls ou en groupes.

## Un lieu de lecture

Les élèves trouvent au CDI des romans, albums, bandes dessinées et autres fictions pour la lecture détente. Ces livres peuvent être consultés sur place ou empruntés. Ils disposent également d'abonnements à près de 50 magazines.

## Un lieu de découvertes

Le CDI est une porte sur le monde extérieur à l'établissement. Le professeur documentaliste assure la promotion de la lecture et participe à l'ouverture culturelle des élèves.

Il organise des rencontres avec des auteurs, des défis lectures ainsi que de nombreuses séances visant à favoriser la pratique de la lecture.

Il accueille des expositions et mène de multiples actions autour de thématiques contemporaines.



# LE BUREAU DE DOCUMENTATION ET D'INFORMATION

23

Le Bureau de Documentation et d'Information est un service présent à Saint André. Son objectif est de permettre l'accès à l'information sur l'orientation au sein même de l'établissement.

Les élèves peuvent y consulter des documents

- ▲ revues, fiches, guides...
- ▲ sur les filières, les professions, les diplômes, les écoles...

M<sup>me</sup> Sophie Leseignoux, Conseillère pour l'Orientation, est à votre écoute pour répondre à vos questions et vous guider dans votre recherche d'informations.

## Des actions par niveau pour affiner le projet professionnel

- 4<sup>e</sup>** Concours des métiers  
Présentation post-4<sup>e</sup> (3<sup>e</sup> générale, 3<sup>e</sup> prépa-métiers)  
Découverte du site de l'Onisep
- 3<sup>e</sup>** Présentation de la voie générale et technologique et de la voie professionnelle  
Visites d'entreprises  
Forum des Carrières 68  
Coulisses du Bâtiment  
Mercredis de l'apprentissage  
Immersions en 2<sup>de</sup>
- 2<sup>de</sup>** Présentation post-2<sup>de</sup>  
Stages de remise à niveau  
Forum des études  
Séances sur la connaissance de soi
- 1<sup>re</sup>** Intervention des Universités  
Immersions en faculté  
Présentation des études supérieures
- T<sup>le</sup>** Information post-bac (Parcoursup)  
Interventions d'écoles et d'anciens élèves  
Rédaction de projet de formation motivé



## Un lieu de recherche

Le BDI met à disposition de l'élève des outils pour faciliter sa recherche d'informations.

Le fonds documentaire est composé de :

- ▲ documents ONISEP
- ▲ fiches du CIDJ
- ▲ la revue « L'Étudiant »
- ▲ le logiciel d'aide à l'orientation GPO3

## Des rendez-vous individuels ou en famille

Possibilité de prendre rendez-vous

(sur EcoleDirecte ou par mail) les jours suivants :

**Lundi, mardi, jeudi et vendredi: 8h-12h / 13h-18h.**

Permanence au Lycée Technologique à la demande des élèves.

## Participation au Salon Formation Emploi Alsace au Parc des Expositions de Colmar

Présentation de l'établissement et de ses différents parcours de formation.

Stand animé par une équipe dynamique composée de professeurs et d'élèves motivés.

# SAINT ANDRÉ, UN ÉTABLISSEMENT QUI CHANTE !

Trois propositions pour s'épanouir et grandir par la pratique du chant.

24

## 1. L'Atelier

Avec Muriel Courtot, directrice adjointe du collège et professeur d'éducation musicale, un espace artistique éclectique aboutissant à un concert festif en fin d'année. Le chant, la danse et le théâtre s'articulent en un projet original où l'inventivité et l'esprit d'initiative des élèves sont mis en valeur.



Photographe: Gaëlle Akissi

## 2. L'Enseignement Facultatif de Chant Choral

### ▲ Quoi ?

Un répertoire riche, une formation humaine et musicale, et surtout le plaisir de chanter! Les bienfaits du chant choral agissent tant sur le plan artistique que pédagogique et social. Les projets des choristes se concrétisent par des concerts donnés en commun avec les Petits Chanteurs de Saint André.

### ▲ Qui ?

Ouvert à toutes et à tous, cette activité contribue au développement et à l'épanouissement des jeunes! Avec Guillaume Burgmeier, professeur d'éducation musicale.

### ▲ Quand ?

Organisé deux fois par semaine durant la pause méridienne des 6<sup>e</sup> / 5<sup>e</sup> / 4<sup>e</sup>.



## 3. Les Petits Chanteurs de Saint André

Composé d'une cinquantaine de filles et garçons de 7 à 20 ans, le chœur des Petits Chanteurs de Saint-André est un lieu d'épanouissement à travers le chant.

Les répétitions permettent aux jeunes de prendre conscience de leur respiration et de leur corps, de développer leur voix et leur mémoire, d'apprendre des répertoires variés et de se faire de nouveaux amis.

Les camps chantants sont l'occasion de découvrir la vie en groupe, de préparer des projets musicaux passionnants, et de se détendre en pleine nature.

Les Petits Chanteurs partent également chaque année en tournée de concert, en France ou à l'étranger.

Les élèves de 6<sup>e</sup>, 5<sup>e</sup> et de 4<sup>e</sup> du Collège Saint André bénéficient de deux répétitions aménagées sur le temps scolaire, durant les pauses méridiennes. Des répétitions réunissant l'ensemble du chœur sont également organisées certains samedis matins de 10h à 12h.

Pour y entrer, pas besoin de connaissances musicales particulières, il suffit d'aimer chanter!

Chœur ouvert aux élèves non scolarisés au Collège Saint André grâce à d'autres répétitions organisées sur le temps extrascolaire.

Projets 2022-2023 :

2 concerts avec orchestre - 2 camps chantants - 1 tournée de concerts en début d'été

**Contact: Guillaume Burgmeier**

Tél. 06 64 20 45 22 - gburgmeier@gmail.com

[www.facebook.com/PetitsChanteursSaintAndreColmar](http://www.facebook.com/PetitsChanteursSaintAndreColmar)



# LES TUIC À SAINT ANDRÉ

Les Technologies Usuelles de l'Information et de la Communication recouvrent les outils et produits numériques pouvant être utilisés dans le cadre de l'éducation et de l'enseignement.

25



## Le lien avec les familles

- ▲ Le site internet de l'établissement  
[www.st-andre.com](http://www.st-andre.com)  
Présentation de la vie de l'établissement et informations pratiques.
- ▲ Ecole Directe  
[www.ecoledirecte.com](http://www.ecoledirecte.com)  
Consultation de la vie scolaire (suivi des absences et des retards, suivi des notes). Lien avec les enseignants (cahier de texte, messagerie)

## Auditorium

- ▲ Capacité d'accueil : 200 personnes
- ▲ Salle climatisée
- ▲ 1 scène de 40 m<sup>2</sup>



## Classes Numériques Collège

L'enseignement est enrichi par l'apport dynamique de nouvelles technologies. De la 6<sup>e</sup> à la 3<sup>e</sup>, chaque élève dispose d'une tablette iPad. Les manuels scolaires sont dématérialisés.

## Salles de classes équipées de vidéo-projecteur, d'un équipement audio et d'un équipement de partage d'écran sans fil

## Classes Mobiles

Une «classe mobile» offre un accès à la fois flexible et pratique à la technologie et permet de transformer n'importe quelle salle de classe en environnement pédagogique numérique. Chaque «classe mobile» fournit un ensemble d'ordinateurs portables (Mac ou PC), une imprimante et la connectivité sans fil, le tout niché dans un chariot à roulettes solide et sécurisé, prêt à faire le tour de chaque classe.

L'établissement a acquis plusieurs Classes Mobiles :

- ▲ 2 classes mobiles en Physique-Chimie (14 et 16 postes)
- ▲ 1 classe mobile en SVT (12 postes)
- ▲ 1 Apple MacBook Learning en Biotechnologies (6 postes)
- ▲ 1 Apple MacBook Learning en DE CESF (15 postes)

## Salles Multimédia

- ▲ Collège : 16 postes informatiques (capacité d'accueil : 32 élèves)
- ▲ 2 salles de Technologie : 24 postes informatiques
- ▲ CDI : 18 postes informatiques
- ▲ Lycée Général : 1 salle de 32 postes informatiques
- ▲ Lycée Technologique : 1 salle disposant de 16 postes informatiques

## Lycée 4.0

L'établissement participe au projet de la Région Grand Est «Lycée 4.0». Chaque lycéen est équipé d'un ordinateur portable. Il s'agit d'un cartable numérique qui en plus des manuels scolaires dématérialisés donne accès à un certain nombre de services via un espace numérique de travail.

Le déploiement des équipements numériques accompagné d'une pédagogie innovante, permet aux lycéens d'acquérir des compétences transversales pour être autonomes et responsables au sein de la société de l'information actuelle et dans leurs études supérieures.

## Bornes Wi-Fi accessibles aux élèves

# OUVERTURE À L'INTERNATIONAL

## Espagne



## Gouda



## Découverte du monde

### Voyages et échanges :

- ▲ Angleterre : Londres, Liverpool
- ▲ Allemagne : Hambourg, Regensburg, Sankt Ingbert, Trèves, Bavière
- ▲ Australie : Sydney
- ▲ Écosse
- ▲ Espagne : Barcelone, Andalousie
- ▲ États-Unis : Cincinnati (État de l'Ohio), Boston (État du Massachussets), New York (État de New York)
- ▲ Irlande : Connemara et Comté de Galway
- ▲ Italie : Rome
- ▲ Pays-Bas : Gouda

## Sections Européennes

### Anglais ou Allemand dès la 4<sup>e</sup>

Le bac avec mention européenne facilite l'accès aux universités étrangères, aux classes préparatoires et aux instituts d'études politiques.

## Australie



## Allemand / Anglais

Pour tous dès la 6<sup>e</sup>

## Allemand / Espagnol

En langue vivante 2 dès la 5<sup>e</sup>

## Chinois / Espagnol

En langue vivante C dès la 2<sup>de</sup>

## Préparation aux concours de langues

- ▲ Cambridge Certificate – niveau B1 (2<sup>de</sup>)
- ▲ KMK (allemand) – niveau B1 (3<sup>e</sup>, 2<sup>de</sup>)
- ▲ Entraînement aux examens de niveau supérieur (Cambridge, TOEIC) – niveau B2 à C1



## Cincinnati



## Qu'est-ce que l'APEL ?

- ▲ L'association des Parents d'Élèves de l'Enseignement Libre (APEL) est l'unique association de parents d'élèves au sein de l'enseignement catholique. Elle est représentée dans chaque établissement mais aussi au niveau départemental, académique et national.
- ▲ Elle est un partenaire important au sein de la communauté éducative de Saint-André.
- ▲ Elle est composée de parents d'élèves bénévoles et adhérents qui collaborent avec l'équipe éducative.

## À quoi sert l'APEL ?

Les parents de l'APEL sont étroitement associés à la vie de l'établissement, ils ont un rôle actif à jouer et ils constituent un lien permanent entre les familles et communauté éducative et ce, dans l'intérêt de chaque enfant.

## Rôle de l'APEL ?

- ▲ L'APEL a un rôle d'accueil, d'animation, d'information, de conseil et de représentation des parents d'élèves.
- ▲ Elle représente les parents dans les instances scolaires : conseil d'établissement, conseil de classe (aux côtés des parents correspondants), conseil de discipline, conseil pastoral et dans les autres instances extérieures à l'établissement.
- ▲ Elle est également présente pour soutenir les familles face à une question liée à la scolarité de leur enfant (problèmes familiaux, harcèlement, problème financier...).



## Nos principales actions

### Parents correspondants

Assurer un lien essentiel entre les familles et l'équipe éducative : l'APEL accueille et explique leur rôle aux parents correspondants qui représentent l'ensemble des familles de la classe dans les conseils de classe.

### Forum des carrières

Guider les élèves dans leur orientation en fin de cycle en réunissant des professionnels issus de tous les secteurs d'activités pour permettre aux élèves d'être acteur de leur choix d'avenir en parcourant les différents stands.

### Récolter des fonds

Proposer et organiser des manifestations soit pour nous-mêmes soit en soutien de l'équipe éducative, pour aider à financer :

- ▲ Des projets éducatifs
- ▲ Des sorties et voyages scolaires
- ▲ Des actions de prévention
- ▲ L'achat de matériel pédagogique

### Informer les parents

Sur la vie de l'établissement et des actions menées par l'APEL.

### Accueillir les parents

Notamment lors des portes ouvertes.

### Participer aux commissions de l'établissement :

- ▲ Restauration
- ▲ Prévention
- ▲ Pastorale
- ▲ Animation
- ▲ Communication
- ▲ Parents correspondants
- ▲ Accompagnement à l'orientation





19 rue Rapp 68000 COLMAR 03 89 21 75 21 [www.st-andre.com](http://www.st-andre.com)

