



BULLETIN DE LIAISON
COLLEGE SAINT-ANDRE

La Vie à Saint-André

SUPPLÉMENT A « MARIANISTES »



SOMMAIRE

Le Mot du Directeur	page 2	couverture
L'Ouverture du B.T.S. Comptabilité-Gestion	page 2	
Premier Contact avec les Entreprises	page 2	
La Matinée Pédagogique	page 3	
L'Ouverture du Foyer	page 4	
La Matinée « Entreprise »	page 6	
Action Humanitaire des Terminales	page 7	
La Soirée Théâtrale	page 8	
L'Association « Saint-André International »	page 9	
Nouvelles de la Manécanterie	page 9	
Le Tournoi de Football	page 10	
Armand SCHIELE, un Ancien de Saint-André	page 10	
L'Assemblée Générale des Anciens	page 11	
De Belles Retrouvailles	page 11	
Echéancier du 3 ^e Trimestre	page 12	
Carnet Familial	page 3	couverture

LE MOT DU DIRECTEUR

Projet d'Établissement et ... Projets tout court

Un lecteur attentif des circulaires et textes officiels rencontre fréquemment, depuis la publication de la loi JOSPIN, le terme « Projet d'Établissement ». Une fois de plus, il nous faut constater que, comme pour la notion de communauté éducative et bien d'autres, l'enseignement catholique a été un précurseur et a intégré depuis un certain temps déjà cette dimension dans son vécu.



Le projet d'établissement est un peu la « carte d'identité » de cet établissement. Il permet de savoir où l'on est et surtout où l'on veut aller. C'est un moyen efficace d'adapter un collège et un lycée aux évolutions de la vie sociale et professionnelle, de leur permettre de relever les défis de l'an 2000 en mobilisant l'ensemble des ressources et en les orientant vers l'avenir.

Lors de la réunion du 2 février 1990, le Conseil d'Établissement a examiné et approuvé les grandes lignes du Projet d'Établissement de Saint-André. En cette année de la reconnaissance des droits de l'enfant, je définirai volontiers notre établissement comme « une ville dont le prince est l'enfant » : c'est ce dernier qui est en effet au centre du projet.

Il s'agit d'abord de bien l'accueillir. L'entrée en 6^e et en 2^e marque une étape importante de la vie du jeune : c'est la découverte du collège puis du lycée. Les professeurs sont en train d'élaborer une plaquette spéciale destinée à faciliter à nos futurs élèves le passage du CM2 en 6^e et de la 3^e en 2^e.

Il faut ensuite créer une dynamique de la réussite : enseignement de soutien, étude dirigée, cycle d'orientation en trois ans, classe de 2^e expérimentale sont autant de structures visant à limiter les redoublements et à redonner confiance à des élèves en difficulté.

L'avenir appartient à ceux qui sauront communiquer. Communiquer, c'est parler couramment une ou plusieurs langues étrangères. L'effort actuellement fait dans le primaire doit être poursuivi par le développement des sections trilingues et surtout par une modernisation de l'enseignement des langues : il devenait urgent de créer des salles spécialisées.

Communiquer c'est aussi découvrir d'autres pays, d'autres cultures, d'autres technologies. Afin de faciliter les voyages culturels, les séjours à l'étranger, les jumelages, un groupe dynamique a lancé une nouvelle association : « SAINT-ANDRE INTERNATIONAL ».

A côté de ces trois pôles fondamentaux apparaissent d'autres priorités :
- **Le développement des relations école-entreprise.**

Il faut notamment que les étudiants de notre future section de B.T.S COMPTABILITE-GESTION puissent faire leur stage dans les meilleures conditions.

- **La promotion du sport.**

Une nouvelle salle d'E.P.S. est prévue pour la rentrée.

- **L'éducation au développement.**

Ouvrir les jeunes aux problèmes des pays en voie de développement, les rendre sensibles aux valeurs de la justice et du partage : voilà une dimension supplémentaire qui fait le lien entre notre projet d'établissement et notre projet éducatif.

La visée est ambitieuse mais réaliste. Elle repose essentiellement sur le dynamisme de l'équipe éducative et la confiance des parents ; mais elle a également besoin d'un support matériel : améliorer le vécu quotidien des élèves et des enseignants.

Depuis cette année, le C.D.I. est ouvert sans interruption de 8 h à 18 h. L'information du C.D.I. est en cours et lui permettra d'être encore plus performant.

Au retour des vacances de février, les élèves ont inauguré leur nouveau foyer qu'ils se feront un plaisir de décorer eux-mêmes. La rentrée 1990 leur offrira, outre le nouvel espace sportif et les salles spécialisées de langues déjà mentionnés, un second atelier de technologie, deux belles salles d'informatique et peu après la Toussaint, ils prendront leurs repas dans un self entièrement restauré dont la surface aura doublé.

Il s'agit de donner aux jeunes les conditions matérielles de l'épanouissement personnel et de la réussite : elles sont nécessaires, elles ne sont pas suffisantes ; elles seraient d'ailleurs vite inopérantes, si s'éteignaient dans leur regard la foi en l'avenir, la foi en l'homme et la confiance en eux-mêmes.

UNE NOUVELLE DIMENSION : L'OUVERTURE DU BTS COMPTABILITE-GESTION

Le pas est franchi : dans quelques mois, Saint-André s'ouvrira à l'enseignement supérieur.

La section créée répond d'abord à un besoin : nombre d'élèves de G2, B, C et D, désireux de faire des études de comptabilité-gestion, quittaient à regret notre établissement et s'inscrivaient à Strasbourg, Sélestat, Saint-Louis et même dans d'autres régions.

Les débouchés, particulièrement intéressants qu'elle offre sont à la mesure des qualités requises : grande capacité de travail, ordre et méthode, sens des responsabilités et esprit d'initiative, bon niveau en mathématiques. Il va sans dire que seuls les élèves particulièrement motivés et soucieux de leur promotion personnelle y trouveront leur bonheur !

Cette ouverture a enfin une valeur symbolique ; elle donne à l'établissement une nouvelle dimension ; d'autres changements interviendront sans doute dans les années à venir ; ils répondront toujours au même souci : donner aux jeunes qui nous sont confiés, dans tous les domaines, les meilleurs niveaux d'instruction auxquels ils peuvent prétendre.

Dans l'immédiat, ce sont des locaux tout neufs et fort bien équipés et une équipe de professeurs compétents et dévoués qui attendent nos futurs élèves de B.T.S..

Bon vent à la nouvelle section !

Le Directeur.



PREMIER CONTACT AVEC LES ENTREPRISES

Les 23 élèves de TERMINALE G2 du Collège ST-ANDRE ont effectué un stage en entreprise du 12 au 17 mars :

- ★ Dix élèves dans les services comptables de KAYSERSBERG S.A.
- ★ Huit élèves dans un établissement financier, la SOGENAL
- ★ Cinq élèves dans les services commerciaux de CORA.

Tout au long de l'année, ces élèves étudient les principes comptables, économiques et juridiques sans pour autant pouvoir se mettre en situation concrète. Cette initiative leur a donc permis d'être en contact direct avec la réalité de l'entreprise.

Les lycéens, chacun d'eux occupant un poste fixe tout au long de leur séjour en entreprise, ont ainsi pu apprécier les travaux accomplis dans leur service d'affectation, se convaincre de l'importance considérable prise par l'outil informatique, et évaluer les tâches qu'ils seront amenés à effectuer dans un proche avenir professionnel.



Jeudi 29 mars, une table ronde, organisée au Collège, en présence de M. BLUM, Directeur de l'établissement scolaire, de M. COUTY de KAYSERSBERG S.A., de M. DELTOUR de la SOGENAL, de M. PIVERT de CORA, des deux professeurs de Sciences et Techniques Economiques M. DURR (Economie-Droit) et M. KUSNIR (Techniques Quantitatives de Gestion), a permis aux élèves de faire part de leur expérience.

Des témoignages recueillis, il est ressorti que les élèves ont pu appréhender des applications pratiques des enseignements reçus.

Cette opération a, en outre, permis à l'établissement scolaire de resserrer ses liens avec ces entreprises, dans la mesure où une collaboration plus étroite sera nécessaire dès la prochaine rentrée scolaire dans le cadre de l'ouverture du BTS Comptabilité-Gestion.

J.M. KUSNIR

LES TRAVAUX DU CONSEIL PEDAGOGIQUE

Cette année, nous n'organisons pas de rencontre inter-établissements. Nous avons pensé qu'un rythme d'une rencontre tous les deux ans était raisonnable.

Au premier trimestre, une équipe restreinte a travaillé sur le questionnaire du Ministre de l'Education Nationale : « Quel enseignement pour demain ? ». Nous avons envoyé une réponse collective au nom du Collège ST-ANDRE.

Mardi 6 février, les élèves ont été libérés l'après-midi : la demi-journée a été consacrée à une réflexion pédagogique.



Nous avons lancé la réalisation de deux PLAQUETTES destinées aux élèves. L'une concerne l'entrée en SIXIEME, l'autre l'entrée en SECONDE.

Ce ne sont pas des plaquettes de présentation du Collège ST-ANDRE, mais des recueils de méthodes et conseils que l'on peut donner aux élèves qui entrent en 6^e ou en 2^e.

Les professeurs se sont donc réunis par matière pour réfléchir au contenu des deux plaquettes.

D'une façon plus générale, c'était également là une occasion de se concerter entre collègues d'une même discipline.

D'autres sujets ont aussi été abordés :

- l'organisation des classes terminales (semestres ou trimestres)
- rencontre des professeurs des classes Orientation I et Orientation II (c'est à dire le cycle 4^e-3^e en trois ans)
- l'organisation des stages en entreprise pour les élèves de la section G
- la pastorale à ST-ANDRE.

Au retour des vacances de Pâques, une équipe de volontaires se mettra au travail pour rédiger ces deux plaquettes. Ceci grâce aux rapports remis par le représentant de chacune des matières ainsi que par Mme WISNIEWSKI pour le C.D.I..

Le nouveau bulletin des classes de lycée (réalisé l'an dernier) semble donner satisfaction. Il sera progressivement étendu aux classes de collège, avec des retouches pour tenir compte des différentes remarques formulées.

Un grand merci à tous ceux qui ont accepté de donner de leur temps pour la réalisation de tous ces objectifs.

C. HERMANN

LE NOUVEAU FOYER



Ce nouveau foyer, il prenait des airs d'Arlésienne, depuis qu'il était attendu...

Enfin le 26 février dernier, à 12 h 15, son ouverture s'est faite. Quelle effervescence ! Joueurs de cartes, de dominos, amateurs de petit noir se pressent dans les nouveaux locaux.



L'affluence était à la mesure de l'attente : la petite salle réservée aux élèves du collège s'avérait rapidement trop exiguë : il fallut déborder dans la grande salle des lycéens.

A noter que pour les beaux jours, les élèves pourront s'installer sur la terrasse, dans un cadre verdoyant, ceci pendant l'ouverture du foyer (12 h 15 - 13 h 45).

Le lendemain à 16 heures, les professeurs, accompagnés de M. le Directeur, furent invités à déguster le premier café d'une machine flambant neuve.

Le Père A. MULLER, Supérieur Provincial des Marianistes, de passage à Colmar, put également apprécier cette magnifique réalisation.

Mais le foyer est également un lieu d'éducation et de partage : aussi l'équipe responsable, Frères Marianistes et Elèves, a-t-elle décidé, dans un effort de solidarité avec les pays du Tiers-Monde, de reverser un tiers du prix du café à la COTE d'IVOIRE, par l'intermédiaire des missions marianistes.

Enfin, pour que ce foyer devienne effectivement « l'espace des élèves », nous attendons maintenant tous ceux qui ont un talent d'artiste : les grands murs blancs ne demandent qu'à être décorés.

Avis aux amateurs !



LA MATINEE ENTREPRISE



Les élèves des classes de Première ont pu, cette année à nouveau, suivre une Matinée Entreprise grâce à leurs professeurs d'Economie MM. COME et MULLER.

Cette matinée du 10 janvier a permis aux élèves de mieux comprendre le mécanisme de l'Entreprise. Tous les services importants étaient représentés :

- l'organisation générale de l'entreprise
- les problèmes commerciaux
- les aspects financiers
- les aspects techniques
- l'innovation et la recherche
- l'informatique
- les problèmes sociaux.

A 8 heures, en introduction, M. FUHRER, Directeur Général de KAYSERSBERG S.A. et récemment Président de l'Union Patronale d'Alsace, a insisté sur l'importance de l'entreprise dans la société : « Chacun sera confronté un jour à l'entreprise ». Une fois ce discours achevé, chaque élève est allé dans son premier atelier. Des panneaux avaient été affichés deux semaines auparavant, afin que les élèves puissent choisir librement leurs deux ateliers.

Voici ce que chacun d'entre eux leur proposait :

- l'O.G.E.

Cet atelier fut le plus complet en ce sens qu'il résumait tous les autres. Il fut présenté sous forme de schéma afin que les participants puissent poser des questions sur chacun des services qui composent l'entreprise.

- les problèmes commerciaux

L'intervenant a surtout défini ce qu'est le marketing. Les problèmes techniques ont également été abordés, mais l'un des aspects le plus retenu par les élèves fut la phase de présentation.

- les aspects financiers

Les capitaux sont à la base de l'entreprise, aussi les banques sont-elles considérées comme ses partenaires principales.

Le service financier d'une entreprise est chargé d'étudier ses besoins et d'analyser les documents comptables.

- les aspects techniques

Ce service élabore les besoins du consommateur, il les concrétise. Il s'occupe, par exemple, aussi bien de l'esthétique que des performances d'une automobile.

- l'innovation et la recherche

C'est un aspect indispensable à l'entreprise, il permet d'améliorer les procédés de fabrication et les produits, en résumé la qualité de la vie : c'est un secteur en pleine expansion qui contribue à créer des emplois. Ce fut l'un des ateliers les plus intéressants. En effet, l'intervenant de KAYSERSBERG S.A. fit circuler différents modèles de couches en expliquant leur conception, ce qui a permis de constater l'évolution dans ce domaine.

- l'informatique

L'animateur de la R.M.C. a présenté son lieu de travail et en particulier son service qui est le moteur de l'entreprise, car il gère aussi bien les stocks que la facturation. Cet atelier fut le plus vivant en raison des nombreuses interventions des élèves visiblement passionnés d'informatique !

- les problèmes sociaux

Ce service s'occupe des relations sociales dans l'entreprise, le personnel étant l'élément essentiel de l'entreprise. M. MARTI, de S.A.I.C. VELCOREX, fit pour commencer une historique de l'évolution de ces relations, puis continua avec la gestion, le développement et l'administration, pour finir avec la communication et l'information dans l'entreprise.

Cette matinée se termina autour d'un repas pour les intervenants et les professeurs seulement : trop peu d'élèves tenant à y assister. La prochaine fois sera, peut-être, dans deux ans ...

BERNARD Valérie (1^{er}B)
et LE SCLTOUR Gwenaëlle (1^{er}B)

ACTION HUMANITAIRE DES TERMINALES

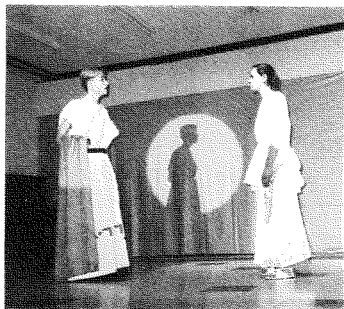
Les sept classes de Terminale se sont mobilisées ces derniers mois autour d'un projet de parrainage d'un enfant indien, par le biais de l'Organisation AIDE et ACTION.



Faisant appel au sens de la solidarité de tous, ils réunissent la somme nécessaire pour subvenir aux besoins de ce jeune garçon qui faisait encore récemment partie du lot des innombrables jeunes infortunés de la rue. L'entreprise de ce projet a suscité l'intérêt quasi-général des élèves qui espèrent compléter la somme de 3400 F prévue entre mars et avril.

Stéphane SORDO (Term.C)

LA SOIREE THEATRALE



« Se perdre avec élégance, ne plus savoir très bien où est sa vie... pour rêver quel voyage, pour combler quel abîme ?... »

Tel fut l'idéal auquel MUSSET aspira toute sa vie et qu'il exprima dans son oeuvre dramatique et en particulier dans l'Ane et le Ruisseau, intégrale proposée - ainsi que deux autres extraits - aux parents, élèves et amis le 24 mars à 20 h 30, en salle audio-visuelle.

Pièce courte et très peu connue cette comédie en un acte au titre à l'apparence d'une fable anodine cache toute l'amertume et tout le sérieux dont MUSSET sait si bien faire preuve !

Gaieté teintée d'ironie, humour agrémenté de tristesse, tels sont les effets du dialogue qui fait mouche à chaque fois.

L'intrigue ? Elle est apparemment simple : sous prétexte de hâter l'échéance de deux mariages convenus, nos quatre personnages (les noms de ceux qui interprètent leurs rôles se retrouveront lors de la présentation des deux extraits) qui inventent un rituel amoureux, un jeu cruel. Il y a là une implacable mécanique où les marionnettes que MUSSET actionne selon sa fantaisie d'auteur sont tour à tour roués et joués, actants et victimes. Leurs armes ? La perfidie, le mensonge, la jalousie, l'amour-propre, la défiance... En bref, tout ce qui enlève à un sentiment sincère et franc sa netteté et son innocence.

Et même si la fin est heureuse puisqu'elle respecte la trame d'une comédie - aveu, réconciliation, mariage -, il reste au fond du coeur un je ne sais quoi de triste, désenchanté, amer comme si rien de ce qui naît dans la demi-mesure et l'ambiguïté ne pouvait jamais trouver une vraie félicité !

Mais, pour MUSSET, il y a autant de souffrance à aimer qu'à ne point aimer !

Dans une ambiance toute différente, les deux extraits qui constituèrent la deuxième partie de la soirée présentèrent des héros, soumis à des conflits intérieurs, un retour sur eux-mêmes qui les conduit, parfois malgré eux, à jeter leur masque.

Ainsi, Antigone, comme ANOUILH l'a décrite, - rôle joué avec force et passion par Jocelyne JOURDAN - est l'image même de la révolte et de l'intransigeance face à Créon - incarné par Laurent DIBLING qui sut allier sobriété et conviction - qui ne peut lui avancer come arguments que la soumission nécessaire à l'autorité et aux contraintes du quotidien alors qu'elle ne veut croire qu'en sa liberté.

Elle ne se soucie ni de son avenir ni de l'image qu'elle renvoie aux autres ; seul lui importe le message qu'elle veut laisser : celui d'une femme décidée à aller jusqu'au bout ! Créon, pour sa part, verra ses arguments réalistes, réfléchis, trop modérés mis en échec.

Quant aux deux derniers personnages présentés, ils sont ceux que MOLIÈRE a dépeints avec brio et maestria dans le Misanthrope. Tout les sépare : elle est aussi volage et inconstante qu'Alceste est sincère et entier. A la passion qu'il lui témoigne, elle répond par son insouciance, sa fausseté.

Mais à force de dissimuler et de feindre, Célimène - avec Anne-Laurence MEYER, coquette et cruelle comme il se doit - ne pourra plus gagner l'estime du trop pur Alceste - avec Franck ZIMMERMANN qui sut mettre émotion et violence contenue en valeur pour faire ressortir l'intensité du moment. Malheureux, bafoué, rejeté par elle, rien ne pourra le faire revenir sur sa décision : il va résolument s'éloigner d'elle et se fermer à la vie ; seul MOLIÈRE pouvait exprimer le désarroi, les affres et doutes dans lesquels se débat son personnage dont la décision prise est source de désespoir ; à la différence des héros de la comédie de MUSSET, il choisit la solitude plutôt que le compromis, la grandeur d'âme plutôt qu'une sage alliance. Mais, même si l'esprit est content, quelle désolation pour le coeur !

C'est donc par cet extrait que se finit la soirée. Ouverte par Monsieur le Directeur dont le mot fut comme de coutume empreint d'une pointe d'humour et de finesse littéraire, la représentation se vit agrémentée par des éclairages de grande qualité, menés de main de maître par Monsieur Frank LADOUCH et sa fidèle équipe « toujours prête » ! (Mouvement Scout oblige !)

Et vous, Public, vous fûtes nombreux, sympathique et chaleureux !

En fait, ce fut pour moi un réel plaisir de monter ce spectacle et de partager avec la troupe toujours disponible et attentive, cette passion que fait naître le théâtre dans un esprit d'unité et d'harmonie !

Caroline JOURDAN

UNE NOUVELLE ASSOCIATION : SAINT-ANDRE INTERNATIONAL

Le développement des échanges et voyages scolaires, des séjours linguistiques et culturels à l'étranger requérait la création d'une instance de concertation et de coordination.

Destinée à recevoir les subventions d'organismes divers et à promouvoir toutes les opérations pouvant faciliter le financement des voyages, une telle structure devait être dotée de la personnalité juridique.

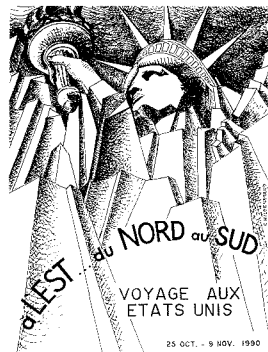
C'est ainsi qu'est née, le 19 février 1990, la nouvelle association « SAINT-ANDRE INTERNATIONAL ». Désormais tout voyage pourra bénéficier des services de cette association (compte bancaire, subventions, placement de l'argent, aide administrative, assurance ...).

Gageons que l'ouverture sur le monde de notre établissement en sera grandement facilitée.

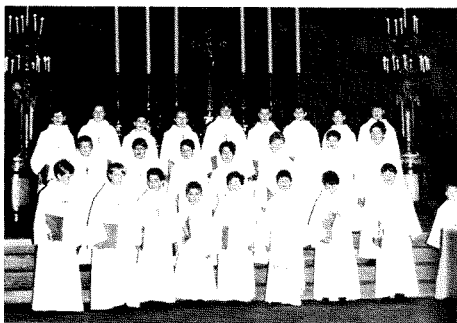
Un grand voyage s'appuie déjà sur l'association : cet automne une cinquantaine d'élèves de Première, accompagnés de trois professeurs et d'un médecin, séjourneront durant une quinzaine de jours dans l'Est des ETATS-UNIS.

Au programme, du tourisme bien sûr « NEW-YORK, WASHINGTON, etc... », mais aussi des travaux d'étude dans une High School de PRINCETON et dans une grande entreprise « James RIVER CORPORATION » à RICHMOND en VIRGINIE.

J. DURR



NOUVELLES DE LA MANECANTERIE



Les Petits Chanteurs viennent de sortir leur premier enregistrement qui témoigne du dynamisme qui anime le groupe (60 F la cassette - Elle peut être retirée au Secrétariat du Collège).

Leur prochain concert important : Samedi 16 juin à 20 h 30 - EGLISE SAINT-LEON de COLMAR avec la participation de Patrick ERNST à l'orgue et de Guy FERBER à la trompette.

Cet été, au cours de leur tournée de concerts, ils se rendront à PARIS (Notre-Dame), SOLESMES, PORT-LOUIS, LOCMARIAQUER, GUERANDE, PORNICHET, ST-JEAN-DE-MONTS, LA PLAINE-SUR-MER, STE-MARIE-SUR-MER, ST-BREVIN...

LE TOURNOI DE FOOTBALL

Ce dimanche 21 janvier, le Collège ST-ANDRE connaît une effervescence inhabituelle. Pour la troisième année consécutive, les professeurs de l'Etablissement organisaient au gymnase leur tournoi annuel de football.

Cette manifestation donne lieu chaque année à de sympathiques retrouvailles entre élèves, de la 3^e à la Terminale, professeurs, formations amies de ST-ANDRE et anciens élèves qui pour la circonstance ont constitué quelques équipes.

Le coup d'envoi fut donné à 9 heures par M. BLUM, Directeur de l'Etablissement et, tout au long de la journée, ce sont 16 formations qui se mesurèrent balle au pied.

La victoire finale revint à une équipe d'anciens composée des frères HEIL, de KRANZER, LAID et WOLFF.

Classement : 1. Equipe HEIL
 2. Equipe VALLIN-BOITEUX
 3. Equipe WERNERT
 4. Professeurs ST-ANDRE.



QUAND UN ANCIEN ELEVE DEVIENT CHAMPION...



12^e à VAL D'ISERE (10 décembre)
18^e à SIESTRIERES (12 décembre)
2^e à VAL D'ISERE (29 janvier)
5^e aux MENUIRES (30 janvier)

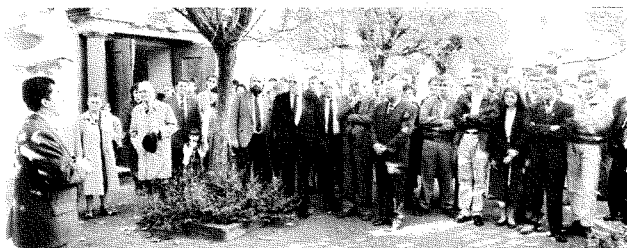
Cette année, Armand SCHIELE, le jeune skieur alsacien a littéralement explosé et gagné sa place parmi les « grands » dans le monde du ski. 6^e en début de saison, il occupe désormais le 5^e rang au classement F.I.S. du Super G.

Originaire d'AMMERSCHWIHR, le jeune champion a fréquenté le Collège ST-ANDRE de 1978 à 1983, avant de rejoindre à 16 ans le lycée d'ALBERTVILLE (Savoie) pour continuer ses études tout en se perfectionnant en ski.

Tous ses anciens professeurs et ses anciens camarades suivent de près sa carrière et lui souhaitent beaucoup de succès pour les années à venir.



L'ASSEMBLEE GENERALE DES ANCIENS



Qu'elle était sympa, cette journée du 22 octobre 1989 où nous étions nombreux à nous retrouver entre anciennes et anciens du Collège ! Pensez donc, certains ne s'étaient plus revus depuis cinquante et même soixante ans. Il y en avait, des choses à se raconter depuis les années où l'on usait ses fonds de culottes sur les bancs de ST-ANDRE, jusqu'au jour où l'on prenait sa retraite, en passant par les événements heureux ou malheureux de la vie professionnelle et familiale.

Après la messe et l'assemblée générale, le temps de trinquer au moment de l'apéritif et de déguster un excellent repas était bien insuffisant pour loger tous les souvenirs que l'on avait à évoquer.

Quel dommage pour celles et ceux qui n'ont pas pu se joindre à nous ce jour là. Mais rien n'est perdu. On se rattrapera l'an prochain, c'est promis.

Un tout ancien du « bataillon sacré »
J.G.

DE BELLES RETROUVAILLES



Le 5 janvier 1990, à l'initiative de Marcel ECKENTSWILLER, une vieille amitié a rassemblé un groupe d'anciens élèves venus fêter M. Léger, entré dans sa 80ème année.

Roger MEYER, Président du F.C.M., prend la parole pour rappeler comment ce groupe avait trusté la plupart des titres de champions d'ALSACE de tennis de table toutes catégories : séniors, juniors, cadets et minimes de 1945 à 1954. Puis, de 20 heures à 23 h 30, tous et chacun, devant un verre de Champagne, ont échangé des souvenirs pittoresques et truculents.

Essayez donc de les reconnaître sur la photo ci-dessus : Roger MEYER, Marcel ECKENTSWILLER, J.-P. BOEHLI, M. BREDEN, R. BUBENDORFF, R. BUCK, R. EBERHARDT, R. YAEG, A. MOLL, M. WOTLING... dont plusieurs sont déjà grands-pères ! S'étaient excusés : R. GRIBLING, C. EHRY, R. SCHLICH, P. ROELINGER.

Chaleureusement on se donne un nouveau rendez-vous pour l'an 2000 !

ECHEANCIER DU 3^e TRIMESTRE

MOIS D'AVRIL 1990

- Samedi 21 : 20 h 00 : Fête Culturelle - 1^e Séance.
Lundi 23 : 20 h 00 : Réunion du Comité d'Animation Pastorale.
Vendredi 27 : 19 h 30 : Soirée Asperges des Anciens.
Du Vendredi 27 avril au Jeudi 3 mai : Bac Blanc pour les Terminales.
Samedi 28 : 20 h 00 : Fête Culturelle - 2^e Séance.
Lundi 30 : Congé Supplémentaire.

MOIS DE MAI 1990

- Du Samedi 5 au Samedi 12 mai : Séjour à DINAN pour les élèves de 5^e1 et 5^e6
Lundi 7 : Journée du Maire.
Vendredi 11 : 20 h 00 : Réunion du Comité des Anciens.
Vendredi 18 et Samedi 19 mai : Brevet Blanc pour les Troisièmes.
Vendredi 18 : 18 h 00 : Réunion du Conseil d'Etablissement.
Samedi 19 : 9 h 30 : Réunion du Conseil de Gestion.
11 h 00 : Inauguration du Nouveau Bâtiment.
20 h 00 : Soirée Musicale.
Du Mardi 22 au Vendredi 25 mai : Epreuves Communes des Premières.
Lundi 28 : 20 h 00 : Dernière Réunion Préparatoire de la Kermesse.
20 h 00 : Réunion du Comité d'Animation Pastorale.
Du Mercredi 30 mai au Mercredi 6 juin : Epreuves Communes des Secondes.

MOIS DE JUIN 1990

- Du Vendredi 8 au Vendredi 15 juin : Séjour à Colmar des élèves de DINAN.
Samedi 9 : 9 h 30 : Match de Foot Professeurs - Elèves au Stade du Ladhof.
Dimanche 10 : Kermesse du Collège
Mardi 19 : 20 h 00 : Réunion-Bilan de la Kermesse.
Mercredi 20 : 14 h 00 : Accueil des Futurs Elèves de Sixième.
Vendredi 22 : 18 h 30 : Assemblée Générale de l'Association Sportive.
Lundi 25 et Mardi 26 : Epreuves du Brevet.
Vendredi 29 : 14 h 00 : Bourse aux Livres pour le Lycée.

Pendant que s'achevait l'impression de la VIE A SAINT-ANDRE, nous apprenions le décès de **Frère Jérôme KUPFERLE**, survenu le Dimanche de Pâques 15 avril, à l'âge de 81 ans.

Le prochain numéro de notre revue consacrera un article à sa vie totalement dévouée au service des jeunes.

CARNET FAMILIAL

NAISSANCES

MYRIAM, Fille de M. Jean-Marc **MERIAUX** et de Madame, Professeurs au Collège, le 06 décembre 1989 à Colmar.

THOMAS, Fils de M. Philippe **CHARDON**, Professeur au Collège, et de Madame, le 23 décembre 1989 à Mulhouse.

LOUISE, Fille de M. Philippe **BURET** et de Madame, Professeur au Collège, le 26 décembre 1989 à Colmar.

JEAN-BAPTISTE, Fils de M. Michel **NORMAND** et de Madame, Anciens Professeurs au Collège, le 01 février 1990 à Haguenau.

FLORIAN, Fils de M. Christian **WALLER** et de Madame, Surveillante au Collège, le 14 mars 1990 à Colmar.

NICOLAS, Fils de M. François **MULLER**, Professeur au Collège, et de Madame, le 16 mars 1990 à Colmar.

DECES

Mme Jeanne GRASS, Grand-Mère de Dominique (1^e5), le 12.12.89 à Haguenau à l'âge de 82 ans.

Mme Hélène CLADE, Belle-Mère de Mme **CLADE-MOREL**, Professeur au Collège, le 15.12.89 à Colmar à l'âge de 88 ans.

M. Louis DEL VIVA, Beau-Père de Mme Marguerite **DEL VIVA**, Employée au Collège, le 18.12.89 à Monaco à l'âge de 72 ans.

Mme Jeanne ROTH, Grand-Mère de Marie-Sophie (T.6), le 28.12.89 à Mulhouse à l'âge de 88 ans.

Mme Marguerite MONTBRUN, Grand-Mère de Véronique **KRANZ** (1^e6), le 31.12.89 à Colmar à l'âge de 75 ans.

Mme Victorine GAUER, Mère de M. Pierre **GAUER**, Architecte du Collège et Grand-Mère de Patricia (T.5), le 02.01.90 à Colmar à l'âge de 86 ans.

M. Jean-Bernard MOSER, Père de Myriam (T.7), le 03.01.90 à Colmar à l'âge de 51 ans.

Mme Catherine ROJER, Grand-Mère de David **FREY** (5^e5), le 03.01.90 à Colmar à l'âge de 63 ans.

Père Jean-Marie DE MISCAULT, Religieux Marianiste, Ancien Aumônier au Collège, le 11.01.90 à Fiac à l'âge de 79 ans.

Mme Carmen COCCORULLO, Mère de Mme Avvocata **ORY**, Employée au Service Accueil du Collège et Grand-Mère de Stella **COCCORULLO** (T.3) et de Valéry (3^e4), le 13.01.90 à Wihr au Val à l'âge de 75 ans.

M. Fernand BACCUS, Grand-Père de Carole (T.7), le 19.01.90 à Saint-Dié à l'âge de 85 ans.

M. Aloyse DECKERT, Grand-Père de François **MEYER** (1^e2), le 22.01.90 à Colmar à l'âge de 75 ans.

M. Jean-René AMBEIS, Grand-Père de Jessica **WEHRLE** (6^e1), le 27.01.90 à Colmar à l'âge de 58 ans.

Mme Maria FRANKHAUSER, Grand-Mère de Florence (2^e2), le 29.01.90 à Strasbourg à l'âge de 72 ans.

M. Charles SCHNEIDER, Ancien animateur de la Kermesse et Père d'Anciens Elèves, le 02.02.90 à Colmar à l'âge de 62 ans.

M. Nicolas LIZIER, Grand-Père de Stéphanie (3^e4), le 13.02.90 à Cernay à l'âge de 78 ans.

Mme Eugénie LITHARD, Grand-Mère de Frédéric **BERNHARD** (3^e3), le 15.02.90 à Sigolsheim à l'âge de 83 ans.

Mme Maria PETER, Grand-Mère de Stève (T.5) et d'Arlène (1^e3), le 16.02.90 à Artzenheim à l'âge de 77 ans.

Sr PROSPERA, au service du Collège de 1945 à 1974, le 17.02.90 à Oberbronn à l'âge de 84 ans.

Mme Elise KALK, Mère de M. Pierre **KALK**, Conseiller d'Orientation au Collège, le 22.02.90 à Sélestat à l'âge de 69 ans.

M. Joseph MULLER, Grand-Père de Damien **WISS** (4^e8), le 22.02.90 à Urschenheim à l'âge de 76 ans.

Mme Augustine MULLER, Grand-Mère de Matthieu (2^e3), le 10.03.90 à Colmar à l'âge de 75 ans.

M. et Mme Eugène BINNER, Parents d'Irène (Ancienne Elève), Oncle et Tante de Christian (3^e1), le 26.03.90 à Ammerschwihr à l'âge de 56 et de 58 ans.

M. Hervé LEQUEREC, Grand-Père de Olivier **HENRIOT** (2^e3) et d'Olivier (6^e1), le 26.03.90 à PARIS à l'âge de 86 ans.

