

Collège Saint-André

La Vie à Saint-André

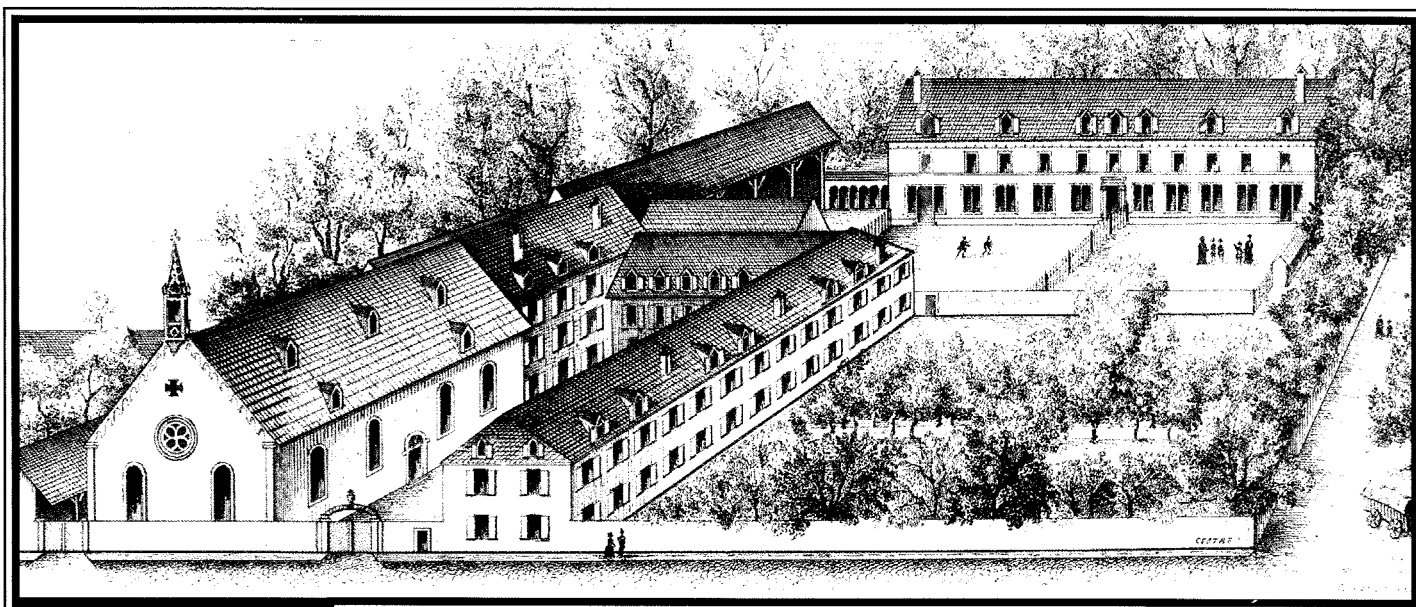
1996
Spécial Rentrée



Bulletin de liaison du Collège Saint-André
SUPPLÉMENT À " MARIANISTES " - TRIMESTRIEL N°36 OCTOBRE 1996

| | |
|---|---------|
| L e mot du Directeur | 1 |
| L e projet éducatif | 2 |
| L es cycles de formation | 4 |
| V ie scolaire | 5 |
| S tructures et modes de participation | 8 |
| P roposition de vie chrétienne | 10 |
| A ctivités para-scolaires | 11 |
| A dministration - Renseignements pratiques | 13 |
| L es nouveaux Professeurs | 14 |
| L es classes et effectifs | 14 |
| O uverture d'une Option E.P.S. | 15 |
| S aint-André, Côté Cour d'Honneur | 16 |
| L 'Espace Physique-Chimie fait peau neuve | 16 |
| L es Professeurs et leurs classes | 18 |
| C alendrier du 1 ^{er} trimestre | 3 couv. |

SOMMAIRE



Un bref aperçu historique ...

Le Collège Saint-André continue l'oeuvre du Collège libre de Colmar fondé en 1852, sous le régime de la loi FALLOUX, par Mgr André RAESS, évêque de Strasbourg, et le Chanoine MARTIN, premier directeur de l'établissement.

Son histoire est marquée par les conflits dont l'Alsace s'est trouvée être l'enjeu et le théâtre depuis cette date. Rappelons le transfert à la Chapelle-sous-Rougemont (Territoire de Belfort) au lendemain de 1870 et l'éphémère changement d'affectation entre 1940 et 1945.

Fondé rue de l'Ange, le Collège ne tarda pas à s'implanter rue Rapp dans l'ancien couvent des Capucins. Des agrandissements successifs, notamment ceux de 1936, 1960, 1975, 1986, 1989, 1991 et 1994 ont considérablement étendu la capacité d'accueil d'un établissement situé au coeur de la cité. C'est en 1919 que le collège fut placé sous le patronage de l'Apôtre Saint-André, en mémoire de l'évêque fondateur Mgr RAESS. A la même date, Mgr Charles RUCH, alors nouvel évêque de Strasbourg, en

confie la direction aux Marianistes, qui avaient jadis assuré l'enseignement dans les écoles de garçons de la ville de Colmar (1824-1873) comme dans de nombreuses écoles communales des deux départements alsaciens.

En 1959, la loi Debré ouvre l'ère du contrat d'association avec l'Etat. En 1966, aux termes d'une convention passée entre les établissements d'enseignement chrétien de Colmar sous l'autorité de la Direction Diocésaine, Saint-André, qui demeure Collège (classes de 6^o à 3^o) reporte sur l'Institution Saint-Jean ses classes du premier degré, tandis que son second cycle, qui prend de ce fait une importance accrue, devient l'unique Lycée Privé Catholique de Colmar.

En constante progression, il ouvre en 1975 une section "Sciences Médico-Sociales" (Bac SMS), en 1986 une section G "Gestion Informatique" (Bac STT), en 1990 une section de Techniciens Supérieurs "Comptabilité Gestion", en 1993 une autre section de Techniciens Supérieurs "Bureautique-Opt. B : Secrétariat Trilingue". Selon la nomenclature actuelle, Saint-André est donc constitué d'un collège et d'un L.E.G.T. (Lycée d'Enseignement Général et Technologique), l'un et l'autre mixtes, placés sous contrat d'association et fréquentés par près de 1500 élèves.

Le Mot du Directeur

Une Belle Rentrée

C'est sans doute une déformation professionnelle mais je puis vous l'avouer sans rougir : "j'aime les rentrées !".

Celle de cette année était particulièrement réussie. Un soleil splendide, comme on n'en voit qu'en septembre, illuminait les bâtiments, mettant en valeur les multiples couleurs des façades et chassant définitivement l'image des écoles et des rentrées tristes d'autrefois.

Et dites moi s'il existe chose plus belle que de voir le visage légèrement anxieux d'un enfant de 6^e se transformer sous nos yeux en visage d'espérance parce que, subitement, le jeune se sent en confiance !

Je crois en effet que nous, parents et éducateurs, avons une mission fondamentale : **éduquer les jeunes à l'espérance, à la foi en l'avenir.**

L'approche de l'an 2000, compte-tenu des progrès scientifiques, de l'allongement de l'espérance de vie, du mieux-vivre tout court, aurait dû générer un certain enthousiasme. Hélas nous vivons dans un climat de plus en plus morose et on sent monter une sorte de "sinistrose", qui gagne l'ensemble de la société, bouchant en particulier l'horizon aux jeunes qui ne trouvent plus leurs repères.

Notre attitude est coupable : nous avons connu une époque faste pendant laquelle les valeurs matérielles seules pouvaient nous combler et nous apporter l'illusion du bonheur. Cette époque est révolue. Ce sont d'autres valeurs qu'il faut à présent enseigner et en particulier **la conviction que le bonheur est intérieur.**

"L'essentiel c'est l'intérieur" disait déjà le Père CHAMINADE, Fondateur des Marianistes.

Je suis convaincu que les visages heureux de ce XX^e siècle finissant, appartiendront à celles et ceux qui vivront une vie intérieure authentique et auront de surcroît le sens du partage.

Je souhaite qu'en cette année scolaire 1996/97, St-André ne connaisse que des visages heureux !

J. Blum



Du 26 au 30 Novembre 1996

VISITE DE LA TUTELLE MARIANISTE

Le Père Vincent GIZARD, Supérieur Provincial des Marianistes, accompagné de Monsieur André BRISSINGER, Vice Provincial et de deux autres membres du Conseil de Tutelle, rencontreront, dans le cadre de la visite de tutelle, l'ensemble de la Communauté Educative du Collège St-André du 26 au 30 Novembre.

Le numéro de Noël de la Vie à St-André rendra compte du contenu de ces journées.

NOTE IMPORTANTE

INSCRIPTION DES FUTURS ELEVES DE 6^e

Les parents ayant déjà un enfant scolarisé à St-André et qui souhaitent inscrire un nouvel élève en 6^e à la rentrée 1997/98 sont priés de prendre contact avec le Secrétariat entre le 1^{er} octobre et le 15 décembre 1996.

Après cette date, les places ne pourront plus être garanties.

“ PROJET EDUCATIF ”

Dans l'Enseignement Catholique, le Projet Educatif est un document de référence, né au Congrès de l'Association des Parents d'Élèves de l'Enseignement Catholique (A.P.E.L.) en 1971. Sa raison d'être est d'explicitier les finalités d'une Ecole et de montrer par quels moyens la Communauté Educative entend les réaliser.

Le but de ce PROJET n'est pas seulement de décrire la situation présente, mais d'y prendre appui pour dire ce que St-André n'est pas encore, et affirmer ce qu'il veut être : un esprit et un style de vie désireux d'insuffler une dynamique.

En 1988, nous croyons nécessaire de revoir le premier texte du Projet Educatif datant de 1980. Nous vivons en effet dans un monde de valeurs sans cesse remises en question, ce qui nous oblige à repenser nos pratiques éducatives.

C'est un projet EDUCATIF qui vise à l'épanouissement global de la personne humaine, des jeunes en formation scolaire qui nous sont confiés. Il contribue à leur donner une meilleure assise individuelle sur les plans physique, moral, affectif, intellectuel et spirituel. Ce Projet Educatif a été réfléchi par des groupes d'enseignants, de parents et de délégués élèves, d'où sa présentation.

Les moyens d'application seront fournis par :

- le Conseil Pédagogique
- le Règlement Intérieur
- le Comité d'Animation Pastorale (C.A.P.)

Le Collège Saint-André est un Etablissement d'Enseignement Catholique, comprenant un Collège et un Lycée d'Enseignement Général et Technique.

Collège Episcopal sous tutelle marianiste depuis 1919, il est dirigé pour la première fois, depuis 1987, par un Directeur laïque. La Direction tient à rappeler que les options fondamentales sont prises en référence avec les lignes de force définies par la Société de Marie (S.M.), afin de garder l'esprit marianiste. D'ailleurs les religieux qui sont présents, principalement en aumônerie, sont les garants de cette fidélité au fondateur, le Père Guillaume Joseph CHAMINADE.

1. LES PROFESSEURS

Les enseignants sont avant tout responsables de la formation intellectuelle, ils ont le souci d'aider les élèves à devenir capables, progressivement, de porter un jugement objectif et d'arriver à un raisonnement correct, mais aussi d'avoir un esprit ouvert à la recherche et à la créativité.

Ils sont conscients que l'Ecole ne veut pas enseigner les savoirs sans s'interroger sur les valeurs qui les sous-entendent, aussi leur font-ils la proposition de "l'Education aux valeurs" formulée par l'Enseignement Libre.

Respect de l'autre

L'autre n'est pas moi. Et nous éviterons la tentation de faire de l'autre un autre nous-même. Les formes d'intolérance sont à proscrire. Le regard porté sur les Jeunes ira au-delà de la situation scolaire, exprimant le désir de les faire grandir en respectant le rythme de croissance de chacun. Respecter l'élève, c'est se rappeler qu'il est une personne ayant des devoirs à accomplir et ses droits à faire valoir. Nous serons attentifs à un désir d'épanouissement, lié à un sens de l'effort adapté à son âge. Il a droit à être heureux aujourd'hui, dans l'acte même de ses études.

Solidarité Responsable

Devant les pressions d'une société qui incite à un comportement de repli et d'individualisme, les professeurs se doivent d'encourager les attitudes de plus grande solidarité.

Partant de la conviction que notre destinée doit se faire en relation avec les autres en vue de l'accomplissement du bien commun, des situations d'ouver-

ture et de communication avec le monde seront mises en place. Toute initiative qui ira dans ce sens est à encourager.

Non solitaires, mais solidaires

Créativité

Créé à l'image d'un Dieu lui-même créateur, l'enfant a besoin pour se réaliser de produire, de créer. Plus qu'imitateur, il veut être auteur.

Un espace de liberté pour l'affirmation et l'action est un préalable que l'Ecole mettra en place pour que chacun puisse inventer son existence et en découvrir peu à peu le sens.

La créativité n'est pas à confondre avec des activités péri-scolaires. Elle a sa place dans les structures de vie des Jeunes, notamment la Famille et l'Ecole. Saint-André fera le nécessaire pour qu'ils puissent trouver des lieux et des moments aptes à un développement harmonieux de leurs capacités.

Il est bon qu'un grand nombre d'élèves trouvent au Collège et au Lycée un champ d'activité, où ils puissent se valoriser.

Intériorité

Le chrétien est invité à rejoindre Celui qui est tout en lui. Et la conscience de soi s'approfondit par la conscience de l'Autre qui vit en moi.

C'est une mission de l'Ecole que de répondre aux jeunes qui cherchent à voir clair et à mieux se situer par rapport à eux-mêmes et aux autres.

Si la catéchèse propose plus particulièrement des plages de réflexion et de méditation sur le sens de la vie, cela concerne aussi les enseignants.

Rendre attentifs les élèves aux valeurs qui donnent sens à la vie. Une lucidité

plus grande sur notre monde incombe à notre mission pédagogique, afin qu'aux carrefours de chemins difficiles, les jeunes puissent trouver un adulte, en qui ils pourront mettre leur confiance.

2. LES ELEVES

Les élèves sont les premiers intéressés par ce Projet Educatif puisque leur formation humaine et chrétienne est la finalité de l'établissement.

Ils feront l'expérience de l'autorité et de la discipline bien comprises, conditions du développement de leur personnalité. Ils seront prêts à exploiter davantage le champ de responsabilités laissé ouvert par le règlement intérieur pour se prendre en charge et améliorer les structures existantes afin de bénéficier d'un espace de liberté propre à l'affirmation de soi.

Dans les années à venir, ils réfléchiront sur la manière, dont ils auront à mieux vivre les Droits des Elèves définis aux Assises Nationales de l'Enseignement Catholique (Paris 1986).

Les droits des élèves

- * être reconnu dans ses différences et être accueilli sans discrimination
- * vivre le temps de son enfance et de son adolescence
- * trouver dans ses difficultés un SOUTIEN fraternel et/ou organisé
- * être éduqué à l'autonomie progressive
- * être éclairé à l'heure de ses choix
- * être stimulé à développer sa créativité
- * apprendre à vivre en société
- * revoir une éducation aux valeurs et des propositions de foi en référence à l'EVANGILE dans le respect de sa liberté de conscience.

3. LES ATTENTES DES PARENTS

Ouverture sur la société

Saint-André est un établissement scolaire dans lequel les élèves font déjà l'apprentissage des relations sociales. La présence dans une école ne se réduit pas au seul acte d'étudier : Saint-André offre des possibilités d'éveil et d'ouverture sur place et à l'extérieur.



*** Dans l'établissement :**

La classe demeure la cellule de vie, où les élèves peuvent participer à la vie scolaire dans toutes ses dimensions. Des responsabilités plus nettes incombent aux délégués élèves, qui ont à jouer un rôle actif. Les soirées de classe, les sorties sont des moments privilégiés pour favoriser l'esprit de fraternité.

Les cours d'instruction religieuse et les activités d'aumônerie assurent la continuité de l'éveil religieux suscité en famille et en paroisse.

*** Dans la ville :**

Saint-André entend ne pas rester à l'écart des activités culturelles ainsi que des propositions de vie de foi au sein des paroisses. Les Associations et les Paroisses colmariennes devraient trouver du répondant chez les élèves, quand elles les invitent à réfléchir - et agir - sur les grands problèmes de notre monde en évolution.

*** L'Europe se construit pour nous et avec nous :**

L'Alsace est au coeur de l'Europe et doit se tourner résolument vers elle. L'Europe des Jeunes se construit et il serait bon qu'un groupe d'enseignants et d'élèves s'engage plus en avant dans la voie de cette préparation en poursuivant des jumelages et des échanges avec des écoles européennes.

*** Le monde est notre monde :**

La conscience de l'élève est éveillée aux problèmes du monde par les différents enseignements reçus dès la sixième. Toutefois il appartient à l'Ecole de faire réaliser aux jeunes que ici et là-bas ne sont qu'une seule réalité : Quart-Monde et Tiers-Monde.



Ouverture sur le monde du travail

Saint-André forme les jeunes à répondre aux exigences d'une économie compétitive mais cherche aussi à favoriser l'apprentissage de relations humaines chaleureuses.

L'Ecole essaie de préparer à la réalité du monde technique en stimulant le désir d'apprendre et en assurant les compétences nécessaires pour affronter le monde du travail: goût du travail bien fait, sens de l'adaptation, sens des responsabilités.

Des moyens plus spécifiques sont proposés lors des journées de l'Entreprise, ou les jumelages Ecole-Entreprise.

Donner un sens à sa vie

Au-delà de sa mission d'enseignement, St-André se doit de mettre en valeur son identité propre, qui est sa dimension spirituelle et religieuse.

Le Jeune doit apprendre à vivre dans un monde pluraliste en gardant et développant sa Foi. Il ne peut se satisfaire de vivre au jour le jour, sans savoir où il va, sans donner un sens, une valeur aux choses et aux êtres qui l'entourent. Plus il grandit, plus il a besoin de trouver des raisons de vivre et d'agir. St-André doit donc créer un environnement qui fasse confiance aux ressources personnelles et chercher à garantir une réussite totale.

Les parents attendent de St-André qu'il les aide à former leurs enfants à la liberté personnelle, à éveiller des ressources intérieures et une capacité de discernement leur permettant de s'orienter dans notre monde pluraliste. Le Jeune, devenant après le Baccalauréat un Ancien de St-André, devra refléter au long de sa vie l'image de cette mentalité chrétienne qu'il aura acquise durant sa scolarité et rester témoin du Christ.

Enfin les parents attendent de Saint-André que la vie des Religieux Marianistes soit un exemple du don de soi au SERVICE des autres ; que les activités de partage, d'aumônerie, les célébrations fassent découvrir à chacun sa mission d'évangélisation dans notre monde d'aujourd'hui, à l'image de Jésus-Christ.

4. L'AUMONERIE

La formation poursuivie par l'Ecole Catholique se doit d'éclairer par la Foi la connaissance graduelle que les élèves acquièrent de l'homme, de la vie et du monde.

La vocation de St-André est d'aider les jeunes qui lui sont confiés à donner un sens à leur vie à la lumière de l'enseignement évangélique, une ouverture

d'esprit et de coeur aux grandes questions de l'humanité que sont la JUSTICE et la PAIX. Cette recherche veut se vivre dans un "esprit de famille", trait caractéristique des maisons marianistes.

Convaincus qu'en chaque personne l'esprit de Jésus-Christ suscite une conversion constante, nous proposons d'agir dans 3 orientations :

Sens de l'Existence et Appartenance à l'Eglise

La Bible nous révèle que l'homme est à l'image et à la ressemblance de Dieu, appelé à "parachever", en lui et autour de lui, l'oeuvre du Créateur. Fort de cette vérité, l'enseignant éduque le jeune à prendre conscience de sa propre grandeur et de celle des autres et l'éveille au sens de l'intériorité. Il cherchera à former le jeune à la responsabilité et à la liberté, dans la conscience de son appartenance à l'Eglise du Christ.

Parce que la découverte de soi ne se fait que dans la relation à l'autre, l'Aumônerie a le souci de soutenir à St-André l'ouverture à la vie paroissiale, au sens du partage et de la mission.

Ouverture à la justice

L'Ecole regroupe des jeunes de tous les milieux, leur apprenant à s'accepter différents. C'est un devoir de Justice de reconnaître à l'autre ses droits au-delà de sa différence. St-André veut amener le Jeune à s'ouvrir à plus d'humilité que lui, dans un esprit de charité et d'entraide, à la suite de Jésus-Christ.

Fidèle aux enseignements de l'Eglise et soucieuse d'ouvrir à sa doctrine sociale, l'Aumônerie veut interpeller les Jeunes sur les questions de Justice et de Paix : reconnaissance et respect des consciences et des droits de l'homme.

Esprit de famille

"Tout Collège doit être une vraie famille" disait le Père CHAMINADE à ses religieux enseignants, les invitant à créer un esprit favorisant le respect, la confiance et l'estime de l'autre, Adultes et Jeunes, vivant à St-André, s'efforcent de continuer cette intuition et de développer l'esprit d'entraide et de service. Ensemble ils cherchent à construire un lieu animé de l'esprit de Jésus-Christ.

"Ce qui appartient en propre à l'Ecole Catholique, c'est de chercher à créer pour la Communauté Scolaire une atmosphère animée d'un esprit évangélique de liberté et de charité". Vatican II

"Si les Marianistes ont leur responsabilité propre dans l'animation chrétienne du milieu scolaire, c'est la Communauté Educative toute entière qui se veut engagée dans une recherche active du vrai et du bien. Par delà les sagesses et les savoirs humains, elle accueille, dans l'écoute et le partage de la Parole de Dieu, la Lumière et la Vie". P. Coulin.

CONCLUSION

Ainsi que le formulait le premier Projet Educatif, il importe que tous les partenaires de l'action éducative se sentent engagés par ce PROJET.

La présence d'un PROFESSEUR au Collège implique de sa part l'acceptation du Projet Educatif et la volonté d'en respecter les orientations.

Premiers responsables de la formation de leurs enfants, les PARENTS ont choisi pour eux un Etablissement Catholique. Le Collège Saint-André attend que son action trouve soutien et approfondissement auprès des familles.

Les ELEVES acceptent, au même titre que leurs parents et leurs professeurs, l'esprit du Collège qui compte sur leur participation active et loyale.





Premier cycle : collège

- Classes de 6^e à 3^e mixtes
- Préparation au Brevet (fin 3^e)
- Externat et Demi-Pension
- Pour les élèves rencontrant certaines difficultés :
6^e de Consolidation
Cycle d'Orientation 4^e-3^e en trois ans
- Langues : Allemand et Anglais
A partir de la 4^e : Latin, Grec, Espagnol
Section Européenne (Anglais)
- Sections Trilingues
- Langue et Culture Régionales
- Etudes surveillées (toutes classes)
- Etudes dirigées (6^e-5^e)

Second cycle : lycée

- Classes de 2^e à Terminale mixtes
- Externat et Demi-Pension
- Internat Filles au FOYER STE-ANNE (4, rue Wickram - 68000 COLMAR Tél.89.41.29.52)
(Pour l'inscription, s'adresser directement au Foyer)

Lycée d'Enseignement Général (L.E.G.)

- Baccalauréats L, ES, S
- Classe de Pré-seconde
- Langues : Allemand, Anglais, Espagnol

- Sections Trilingues
- Section Européenne (Anglais)
- Langues anciennes : Latin, Grec
- Options :
Informatique, Gestion, Arts-Plastiques,
Musique, Sc. Nat., Sc. Phys.,
Langue et Culture Régionales

Lycée d'Enseignement Technique (L.E.T.)

- Btn SMS (Sciences Médico-Sociales)
- Btn STT (Gestion-Informatique)
- Langues : Allemand, Anglais
- B.T.S. Comptabilité Gestion
- B.T.S. Assistant Secrétaire Trilingue

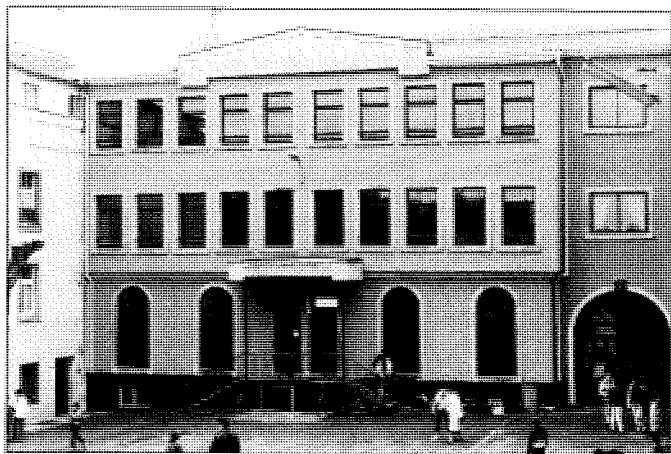


horaire journalier

| | |
|-----------|--|
| 8 h 00 : | Cours |
| 8 h 55 : | Cours |
| 9 h 50 : | Récréation |
| 10 h 05 : | Cours |
| 11 h 00 : | Cours |
| 11 h 50 : | Fin des cours de la matinée Repas en Self-Service |
| 14 h 00 : | Cours |
| 15 h 00 : | Cours |
| 15 h 50 : | Récréation |
| 16 h 05 : | Cours ou étude |
| 17 h 00 : | Cours ou étude |
| 17 h 50 : | Fin des cours et de l'étude |



- Certains cours débutent à 13 h ou 13 h 30
- Pas de cours le mercredi pour les élèves de 6^e et de 5^e
- Les cours commençant à 8 h et à 14 h précises, les élèves sont présents dès 7 h 55 et 13 h 55. Les retards injustifiés ou répétés sont sanctionnés.
- Entre 12 h et 14 h, la possibilité est offerte à tout élève de se ménager un temps d'étude dans l'une des salles ouvertes à cet effet.
- En cas de permanence entre deux heures de cours, l'élève est tenu de rester dans l'établissement.
- Etude du soir : elle est assurée jusqu'à 17 h 50 ; les inscriptions sont prises au cours de la première semaine de l'année scolaire. Pour les inscriptions à l'étude dirigée de 5^e, une circulaire sera distribuée aux classes concernées.



- Les parents prennent connaissance de l'horaire des cours et des modifications qui peuvent y être apportées en cours d'année.

demi-pension

Nous attirons l'attention des parents sur l'intérêt que présente la demi-pension, notamment pour les jeunes élèves :

- **Repas équilibrés**, servis en self, avec le choix des entrées, des fromages et des desserts.
- **Déplacements supprimés** aux heures de grande

circulation. Fatigue moindre.

- **Education au sens de la liberté**, chaque élève pouvant librement gérer l'organisation des deux heures qui vont de la fin des cours du matin à la reprise de ceux de l'après-midi.

devoirs, leçons, contrôles

A tous les niveaux, le travail scolaire comporte des devoirs à faire à la maison ou en étude, ainsi que des leçons ou préparations régulières.

Le contrôle du travail scolaire est assuré dans chaque discipline par les moyens jugés les mieux adaptés par le professeur ou le conseil d'enseignement : récitations orales, contrôles courts et longs ou Brevet et Bac blancs mettant l'élève en situation d'examen...

Tout élève est muni d'un cahier de textes personnel où il inscrit régulièrement leçons, devoirs, contrôles... Il conserve soigneusement, pour présentation éventuelle à l'Inspecteur Pédagogique ou à la Direction, ses devoirs, contrôles ou autres travaux écrits.

notes

A l'évaluation chiffrée des résultats sur 20, s'ajoute une évaluation non moins importante de l'effort, de la participation et de la conduite selon les mentions TB, B, AB, PASS, MED, INS, TR.INS.

La note trimestrielle, d'une importance particulière, rend compte du niveau atteint dans la matière. Elle est déterminante pour juger de l'aptitude à passer dans la classe supérieure. Incluant divers éléments d'appréciation, elle peut parfois s'écarter de la note du contrôle long trimestriel, qui sanctionne une épreuve déterminée.

bulletins

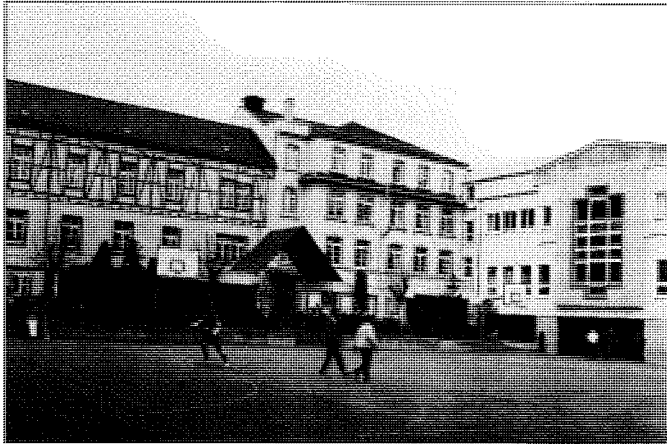
Les parents reçoivent 5 bulletins par an : Toussaint, Noël, Février, Pâques et Fin d'année. Le bulletin de fin d'année comporte la décision prise par le Chef d'Etablissement sur avis du conseil de classe :

- Admission dans la classe supérieure

- Redoublement

- Changement d'orientation ou, éventuellement, d'établissement.

Pour les élèves sortant de 1^{ère}, la réglementation actuelle permet aux parents de passer outre à la proposition de redoublement faite.



L'expérience prouve que les élèves, autorisés à passer dans la classe supérieure contre l'avis du conseil de classe, sont souvent, l'année suivante, en situation d'échec. Les parents ne prendront donc pas cette décision à la légère.

options

Le choix des options doit être réfléchi et durable. Celles qui ont été retenues au moment de l'inscription - ou de la réinscription - ne sauraient être remises en question sans motif sérieux, que la Direction se réserve d'examiner. Il peut être imprudent pour la suite des études et le baccalauréat d'abandonner une option, même si l'élève y rencontre des difficultés.

Il arrive qu'une option ne puisse être assurée faute d'un nombre suffisant de candidats.

conseils de classe

Les conseils de classes de fin de trimestre, présidés par le Directeur, sont essentiellement consacrés à l'analyse de l'esprit de travail de la classe et à l'évaluation des résultats des élèves. Les synthèses des observations et les bilans des évaluations permettent d'apporter des améliorations au cours des 2^e et 3^e trimestre. Le conseil de fin d'année formule des propositions d'orientation dans le cadre des voies d'orientation et des parcours définis conformément à l'article 14 du décret du 14 juin 1990 ou de redoublement.

information aux familles

Les informations touchant la scolarité ou la vie du Collège peuvent être adressées aux familles soit par voie postale, soit par l'intermédiaire des enfants. Dans ce cas, mention en est portée au carnet de correspondance sous la rubrique "*documents transmis aux*

parents".

Les parents ne négligent pas, le cas échéant, de retourner au Collège le talon-réponse. Les parents reçoivent, en outre, "LA VIE A SAINT-ANDRE", une chronique trimestrielle donnant un aperçu des activités et manifestations du collège.

carnet de correspondance

Le carnet de correspondance est conçu pour assurer la liaison entre le Collège et la famille. L'élève doit constamment être en mesure de le présenter à ses parents, à ses professeurs, à la Direction. Il importe que les parents prennent régulièrement connaissance des relevés d'absence, observations et informations qui leur sont destinés par ce moyen. Leur signature en fait foi partout où elle est requise.

service de santé

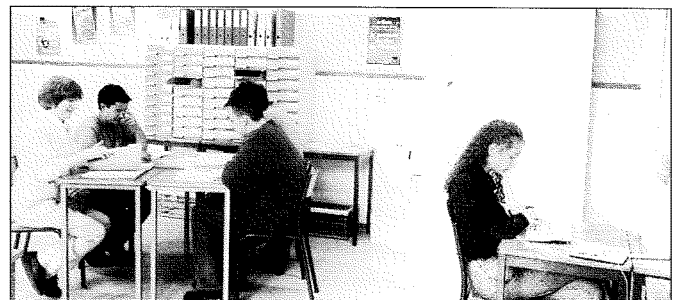
Il existe dans l'établissement une infirmerie pour assurer les premiers soins. Tout élève est soumis à une visite médicale annuelle, pratiquée par le médecin de l'établissement. L'élève malade est rendu dès que possible à sa famille. En cas de nécessité, le service de santé prend toutes les dispositions avec la Direction, les parents et, éventuellement, le service hospitalier.

orientation scolaire - B.D.I.

L'importance et la complexité de l'orientation scolaire n'échappent à personne.

Elèves et parents reçoivent à cet égard l'information nécessaire :

- brochures éditées par l'ONISEP
- présentation à l'occasion des réunions de parents
- service d'auto-documentation au CDI.



Il leur est demandé de remplir avec le plus grand soin et en temps voulu les divers formulaires que l'établissement leur adresse. L'importance même de l'enjeu les invite à prendre les contacts utiles avec les professeurs, l'administration et le Bureau de Documentation et d'Information (B.D.I.). Ce bureau, ouvert tous les mardis et vendredis en période scolaire de 13 h à 14 h et de 16 h à 18 h, confié à un Conseiller d'Orientation, tient à la disposition des élèves et des parents toute la documentation susceptible de les éclairer sur la poursuite des



études, les formations professionnelles et les carrières. Il est conseillé de prendre rendez-vous dès le 1^{er} trimestre.

livres scolaires

Collège (6^e à 3^e)

Les livres sont fournis par l'établissement dans le cadre de la gratuité des manuels scolaires, à l'exception du manuel d'enseignement religieux des classes de 4^e et de 3^e. Distribués dès la rentrée, ils doivent être tenus avec soin et rendus en bon état à la fin de l'année scolaire. En cas de perte ou de détérioration, l'élève supporte les frais de remplacement, ou de réfection.

L.E.G.T. (2^e à Terminale et BTS)

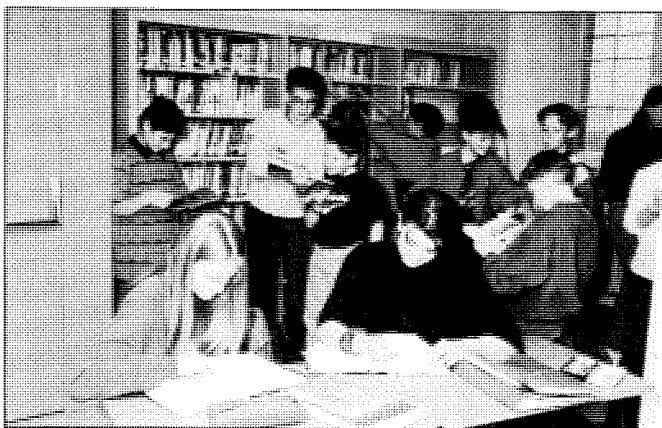
Les livres sont à la charge de la famille. La liste en est communiquée à chaque élève avant les vacances d'été et déposée auprès des libraires du centre ville. Il appartient dès lors à chacun de se procurer les titres nécessaires.

Une bourse aux livres, organisée au niveau de St-André permet d'acquérir des livres usagés à des prix avantageux. Par ailleurs, l'établissement organise des commandes groupées de livres neufs. Il est indispensable que tout élève soit pourvu de ses livres dès le jour de la rentrée.

L'établissement n'assure pas la vente des fournitures scolaires.

Centre de Documentation et d'Information (C.D.I.)

Véritable poumon de l'établissement, le CDI, spa-



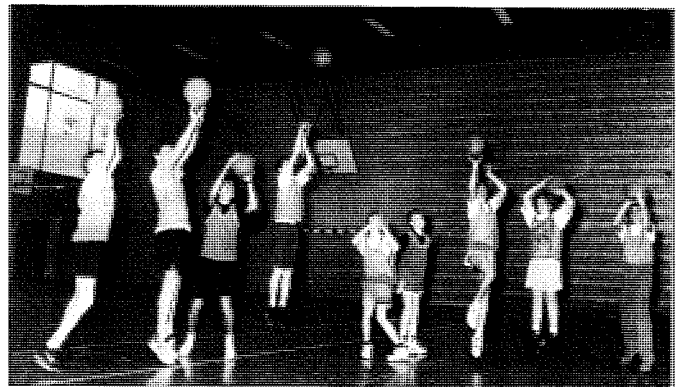
cieux et pourvu d'un fonds important de livres, est ouvert sans interruption de 8 h 00 à 17 h 50.

C'est un lieu de documentation, de recherche et de travail. Les élèves se conforment au règlement interne et aux indications des documentalistes. Sauf cas exceptionnel, le silence et le respect de l'autre sont les règles d'or de tout CDI.

éducation physique et sportive

Les cours d'éducation physique sont obligatoires au même titre que les autres. Les séances s'étendent fréquemment sur deux heures. Une tenue de sport est obligatoire : shorts, survêtement, chaussures appropriées, bonnet de bain pour les séances de piscine. Les cours ont lieu habituellement au gymnase du collège.

Certaines séances se déroulent à l'extérieur (stade, piscine et autres salles spécialisées).



Dispense

Toute dispense d'EPS doit être visée par le Conseiller Principal d'Education ou la Conseillère d'Education. Pour une dispense de plus de 15 jours, un certificat médical est requis. L'élève dispensé ne peut disposer librement de son temps ; il est présent au gymnase, sauf autorisation expresse du Conseiller Principal d'Education ou de la Conseillère d'Education.

Il existe dans l'établissement une association sportive affiliée à l'U.N.S.S. (Union Nationale du Sport Scolaire), dont les activités sont programmées essentiellement le mercredi après-midi sous la responsabilité des enseignants d'éducation physique.

Se renseigner auprès d'eux.

En s'inscrivant à l'UNSS, l'élève s'engage à suivre régulièrement les séances d'entraînement et à prendre part aux compétitions. Seule une raison sérieuse peut l'en dispenser, avec l'accord du responsable.



STRUCTURES

et mode de

PARTICIPATION

■ conseil d'établissement

Composé de membres de droit et de membres élus et présidé par le Directeur, il comprend les principaux responsables de l'établissement, les délégués de tous les groupes constituant la communauté éducative (parents, professeurs, élèves, personnels, anciens élèves...) ainsi que des représentants de l'autorité diocésaine et de la municipalité.

Il définit les grandes orientations de l'établissement et les moyens de les mettre en oeuvre.

Les réunions sont trimestrielles. Le bureau du conseil fixe à l'avance l'ordre du jour des séances.

■ conseil de direction

Chaque semaine, le Directeur réunit ses collaborateurs les plus proches pour régler les questions courantes et coordonner les diverses activités de la maison.

■ conseil de gestion

Il définit, en fonction des possibilités financières et en accord avec l'autorité diocésaine de tutelle, les investissements et principales dépenses d'entretien.

■ conseil pédagogique

Il peut regrouper l'ensemble des professeurs ou ceux d'un niveau déterminé, avec la participation éventuelle d'élèves et de parents, en vue de promouvoir une pédagogie adaptée et efficace.

Son champ ne se limite pas aux questions proprement scolaires. Il embrasse également diverses questions touchant le service éducatif, l'animation culturelle et le style de vie de l'établissement.

■ conseil d'enseignement

A l'initiative du Responsable de Département, les professeurs d'une même discipline se réunissent au moins une fois par trimestre, pour examiner les problèmes spécifiques à leur matière et déterminer les lignes d'action communes : programmes, méthodes, exigences pédagogiques, choix des manuels, etc.

■ délégués de classe

Au cours des premières semaines de l'année scolaire, les professeurs principaux des classes organisent l'élection des élèves délégués de classe. Ceux-ci sont les interlocuteurs privilégiés des professeurs, et notamment du professeur principal, en tout ce qui regarde la marche de la classe et les améliorations possibles sur le plan de l'organisation scolaire comme de la vie de groupe.

Les délégués recherchent ce qui peut favoriser l'unité et la bonne ambiance de la classe. Ils prennent régulièrement les contacts nécessaires et peuvent proposer des initiatives et des rencontres. Leur contribution, qui s'avère souvent décisive, se développe en accord avec les professeurs, et éventuellement, avec les parents délégués.

Les délégués des classes de 3^e, 2^e, 1^{ère} et Terminale assistent aux conseils de classe. Ils se réunissent régulièrement autour d'un Directeur de cycle qui assure auprès d'eux un rôle d'animation et de coordination. Ils rendent compte à leurs camarades des réunions auxquelles ils assistent.

Des élèves délégués, élus par le collège des délégués, participent au conseil d'établissement.



■ réunions de parents

Quelles que soient leur forme et leur périodicité (en principe deux par an) les réunions de parents sont pour eux l'occasion de s'informer des programmes, des exigences et des rythmes de la vie scolaire.

Elles leur permettent aussi de s'intégrer à l'action éducative du Collège et de découvrir qu'ils sont peut-être en mesure d'apporter certains concours qui ne leur étaient pas apparus jusque là :

- . participation à l'activité catéchistique, à l'animation de mouvements ou de temps forts ;
- . engagement dans le Comité des Fêtes pour la préparation de la kermesse ;
- . soutien de certaines initiatives scolaires ou parascolaires ;
- . information sur les carrières ;
- . participation aux journées régionales ou nationales de l'A.P.E.L. ...

Les parents sont représentés dans diverses instances du Collège, et notamment au Conseil d'Etablissement. Il va de soi que cette présentation officielle laisse à tout parent entière faculté de demander un entretien personnel avec le Directeur, les professeurs ou tout autre responsable.

■ association des parents d'élèves (APEL)

Les parents d'élèves de St-André se regroupent au sein de l'APEL et versent en début d'année la cotisation qui donne aux instances locales, régionales et nationales de cet organisme les moyens de son action de défense et de promotion de l'Enseignement Libre. Ils reçoivent "LA FAMILLE EDUCATRICE", revue d'information de l'association.

L'A.P.E.L. tient son Assemblée Générale annuelle au cours de laquelle est mis en place le Comité de l'Association. Celui-ci élit un Bureau. Comité et Bureau se réunissent en alternance plusieurs fois pendant l'année scolaire.

Au niveau de chaque classe, les parents délégués jouent un rôle de représentation, d'information et d'animation en liaison étroite avec le professeur principal. Ils assistent aux conseils de classe.

■ comité des fêtes

Les parents y jouent un rôle particulièrement actif. Le Comité a principalement mission d'orga-



niser la Kermesse annuelle qui constitue une manifestation essentielle de l'esprit de famille à St-André. Tous les concours sont bienvenus. La recette de la kermesse permet d'année en année d'entretenir ou de moderniser l'outil pédagogique.

■ comité d'animation pastorale (CAP)

En 1978, s'est créé à l'initiative de l'aumônerie un Comité d'Animation Pastorale dont la composition reste très ouverte ; aumôniers et religieux, parents d'élèves actuels ou anciens élèves, personnes extérieures à l'établissement..., tous ayant à coeur l'éducation de la Foi, la vie de prière, l'engagement chrétien, bref, l'animation d'une communauté chrétienne en milieu scolaire. Le C.A.P. se réunit deux fois par trimestre. Beaucoup d'initiatives liturgiques, catéchistiques ou de formation prennent naissance au C.A.P. ou se développent grâce à son appui.

■ association des anciens élèves

Cette association regroupe dans un but d'amitié et de service les anciens et anciennes élèves de Saint-André. Elle assure le lien entre les promotions successives issues de l'établissement, maintient et développe chez ses membres le sentiment d'appartenance à une communauté éducative

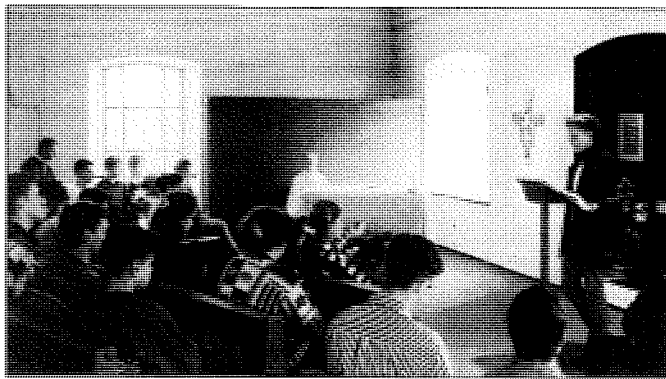


et participe sous des formes variées à la vie du Collège, notamment à l'occasion de la kermesse

ou de certaines actions de promotion.

Elle peut aussi proposer aux élèves actuels un service spécifique dans l'ordre de l'information sur les carrières, dans la recherche d'un emploi. Il est vivement recommandé à tout élève sortant d'adhérer à l'association.

PROPOSITION de Vie Chrétienne



Devant le pluralisme des religions auxquelles peuvent appartenir les élèves, Saint-André souhaite donner à tous les bases d'une culture religieuse qui leur permettent d'affirmer leur croyance et leur appartenance à une "Eglise" (assemblée de fidèles). Aussi, chaque semaine, dans l'horaire scolaire, est fixée une heure d'Enseignement Religieux assurée par un professeur de la classe. Une deuxième heure regroupe ceux qui souhaitent approfondir leur vie de foi.

■ prière et vie sacramentelle

L'établissement offre aux élèves et aux enseignants la possibilité de se rencontrer pour la prière et l'Eucharistie plusieurs fois par semaine. La communauté éducative toute entière est invitée chaque trimestre (Avent, Carême, Kermesse) à chanter et à proclamer sa Foi en Dieu au cours d'une célébration eucharistique commune.

Le cadre de la prière et du rassemblement des croyants a son importance : c'est pourquoi l'oratoire, appelé "Petit Taizé" et la chapelle de communauté se veulent accueillants, véritables demeures de Dieu, où le silence et la beauté sont respectés.

■ les temps forts

Pour être bien vécue, la Foi en Jésus-Christ a besoin également d'être approfondie et partagée. Dans ce sens les aumôniers, en union avec des laïcs, organisent régulièrement des temps forts : soirées-rencontres, week-ends ou séjours prolongés dans une maison d'accueil ou de retraite ou auprès d'une communauté



monastique, (Trappistes d'Acécy...).

■ "les mouvements"

Sensibles à la dimension communautaire de leur engagement chrétien, certains jeunes se regroupent en équipes au sein d'un mouvement. Ainsi, les Equipes de Partage invitent les élèves à se retrouver régulièrement (une fois par semaine, en général) pour confronter leurs expériences et éclairer leur vie à la lumière de la Parole de Dieu. La Manécanterie "Les Petits Chanteurs de Saint-André" et le Choeur des Filles offrent également aux jeunes la possibilité de mieux vivre leur foi.

■ activités diverses

L'aumônerie ne s'adresse pas seulement à une élite chrétienne. Elle est ouverte à tous, sinon elle ne serait plus missionnaire. C'est pourquoi nous proposons certaines activités qui sont autant d'approches de la pratique évangélique mais ne font pas forcément intervenir la Foi. C'est par exemple la sensibilisation aux grands problèmes du monde par le biais de conférences-débats, le lancement d'opérations pour lutter



contre la faim, l'injustice, la pauvreté... Les jeunes qui sont engagés dans le groupe d'entraide et de solidarité ou qui rencontrent régulièrement vieillards et handicapés travaillent dans ce sens.

■ "le personnel" de l'aumônerie

De plus en plus l'aumônerie de Saint-André doit être l'affaire de tous. C'est pourquoi les religieux Marianistes comptent beaucoup sur la collaboration des parents et des professeurs qui ont le sens de leur mission dans l'Eglise. Leur première préoccupation est de vivre le mieux possible le message qu'ils annoncent en catéchèse, dans les mouvements, dans les temps forts, etc. Ils se réunissent régulièrement pour penser leur action, l'évaluer, l'adapter... pour prier aussi. Dans le cadre du CAP (Comité d'Animation Pastorale), tous ceux qui ont à coeur l'éducation Chrétienne à St-André peuvent prendre part à cette mission d'Eglise.

ACTIVITÉS PARASCOLAIRES



■ clubs

L'éventail des clubs varie d'une année à l'autre selon la demande des élèves et l'initiative des animateurs : danse, théâtre, jeu d'échecs, ensemble musical.

Particulièrement dynamique, le club de lecture accueille les élèves de la 6^e à la 3^e.

■ foyer

Les foyers du Lycée et du Collège, entièrement décorés par les élèves, placés sous la responsabilité d'un éducateur et d'une équipe d'élèves, est à la fois lieu de détente et cadre de rencontres et d'initiatives. Les usagers en assurent eux-mêmes le fonctionnement en conformité avec le règlement. Avec l'autorisation de l'Economat, ils peuvent aussi en améliorer l'aménagement et l'équipement.

■ échanges scolaires-jumelages

Sans que la périodicité en soit fixe, des échanges scolaires et des jumelages ont lieu avec les pays de la Communauté Européenne et les Etats-Unis. Dans la mesure du possible, la formule pratiquée est celle de la réciprocité, les parents français accueillant l'élève étranger dont la famille accueille leur propre

fil ou fille. Les échanges sont particulièrement confiés à l'initiative des professeurs de langues. Se renseigner auprès d'eux.

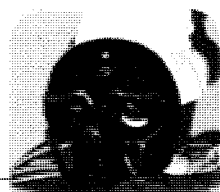
Parmi les plus actifs, il convient de mentionner les jumelages avec le lycée PINDL de RATISBONNE, avec WESTHOLME SCHOOL de BLACKBURN, et l'échange avec le lycée ALBERTUS MAGNUS DE ST-INGBERT.

■ visites diverses

Visites de musées, d'usines, d'entreprises, de lieux historiques, etc., peuvent être programmées à l'initiative des professeurs, en accord avec la Direction. Ces activités particulières sont habituellement portées à la connaissance des parents.

■ spectacles

Selon la programmation des salles de la ville, une classe peut, sur temps scolaire et sous la conduite d'un ou plusieurs professeurs, bénéficier d'un spectacle sur scène ou à l'écran. Pour une classe donnée, de telles sorties n'ont pas lieu plus de deux fois par trimestre.



■ Les Petits Chanteurs de Saint-André



■ Le Choeur des Filles de Saint-André



Créée en 1987 et dirigée par le Frère Olivier GLAIZE, la manécanterie : "Les Petits Chanteurs de Saint-André" prend une part très active à l'animation spirituelle et culturelle du Collège. Elle s'est donnée pour mission de chanter la bonne nouvelle de Jésus-Christ pour tous.

En 1991 Madame FIRMIAN a créé le "Choeur des Filles de Saint-André" animé du même esprit.

■ activités culturelles

Le Collège Saint-André a toujours été un lieu privilégié d'expression artistique et culturelle. Il a d'ailleurs inclu cette dimension dans son projet d'établissement. Trois temps forts couronnent ces activités : la Fête Culturelle, essentiellement consacrée à l'expression scénique, la Fête Musicale : ces deux manifestations nous offrent l'occasion d'un rassemblement chaleureux de la communauté édu-

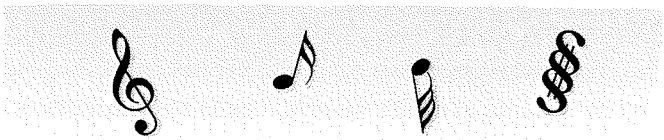
cative. Enfin, les expositions artistiques qui donnent un aperçu du talent de nos élèves et leurs maîtres.

■ kermesse

Véritable Fête de Famille de Saint-André, la Kermesse fait une large part à l'initiative des jeunes



qui saisissent volontiers cette occasion de se produire sur le podium dans des activités gymniques et des danses, de monter leurs propres stands et de concourir aux nombreuses activités de cette journée.



ADMINISTRATION

RENSEIGNEMENTS PRATIQUES

Ouverture des services et heures de réception
Tous les jours ouvrables.

Les services sont fermés le samedi après-midi.

■ Direction

*Le Directeur reçoit sur rendez-vous. S'adresser
au Secrétariat*

● Secrétariat et Economat

8 h 00 à 12 h 00 et de 14 h 00 à 17 h 00

● Responsables de Cycle et Professeurs

*Prendre rendez-vous par le biais du carnet de
correspondance*

● Conseiller Principal d'Education et Conseillère d'Education

Reçoivent de préférence sur rendez-vous.

■ B.D.I.

*Ouvert tous les mardis et vendredis de 13 h à
14 h et de 16 h à 18 h. Il est recommandé de prendre
rendez-vous au secrétariat.*

■ inscription et réinscription

Les prises de contact et pré-inscriptions se font dès le mois d'octobre. L'inscription ne peut être considérée comme ferme qu'à partir du moment où la famille est en mesure de présenter la notification officielle de la décision d'orientation prise en fin d'année scolaire par l'établissement d'origine. Un dossier d'inscription est constitué. L'inscription n'est acquise qu'après remise au secrétariat du dossier complet et versement d'arrhes à l'économat.

Le premier trimestre est toutefois considéré comme une période probatoire. Si le travail, la conduite ou les résultats ne donnaient pas satisfaction, l'établissement pourrait conseiller un changement de classe ou de section, ou éventuellement rendre l'enfant à sa famille.

Les parents d'élèves déjà scolarisés à Saint-André prennent soin de retourner au secrétariat dans les délais fixés la fiche de réinscription. La Direction se réserve le droit de disposer des places qui n'auraient pas été retenues à temps.

■ conditions financières

Il n'est adressé aux familles qu'une seule facture par an, vers la fin septembre. Les parents prennent connaissance des tarifs en juin-juillet et versent des arrhes. Avec la circulaire de rentrée, une nouvelle information leur est fournie sur la manière de régler les frais ; des relevés trimestriels rappellent aux parents la situation de leur compte. Des réductions sur les tarifs de demi-pension sont consenties pour une absence continue au moins égale à 15 jours.

Nous rappelons que l'internat des filles est à régler directement à l'établissement où elles prennent pension.

La facture comporte, outre les prix de demi-pension s'il y a lieu, la contribution des familles, ainsi qu'un forfait annuel englobant tous les autres frais, tels que : cotisation APEL, cotisation diocésaine, visite médicale, assurance individuelle, frais de photocopie et de PTT, participation au CDI, abonnements divers...

L'établissement est habilité à accueillir des boursiers nationaux. Pour tout renseignement, s'adresser au secrétariat.

■ contribution des familles

Quatre options existent pour les frais de scolarité.

Un échelonnement des tarifs se veut une mesure d'équité et de solidarité entre les familles en offrant aux parents à revenus plus modestes la possibilité de placer leurs enfants dans un établissement d'enseignement libre et chrétien. L'adoption de cette formule répond à la mission de l'Enseignement Catholique de construire une société plus humaine et plus juste.

Le choix de l'option est laissé à la bonne volonté des parents qui sont invités, lors de l'inscription ou de la réinscription, à le préciser.

Comptes Collège Saint-André :

CCP Strasbourg 445 40 Y

Banques COLMAR :

CMDP - SOGENAL - CIAL - CAISSE D'EPARGNE



TROIS NOUVEAUX PROFESSEURS A ST-ANDRE

Le corps professoral est d'une remarquable stabilité à St-André. Trois nouveaux professeurs seulement sont venus grossir les rangs de l'équipe.

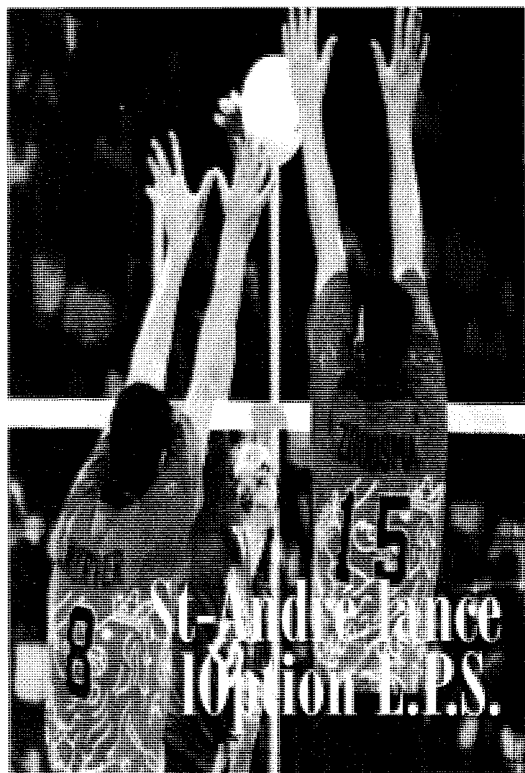
Monsieur Simon SUTTER qui remplace Madame Claire PEYRATOUT-KURTH dans la section Européenne.

Madame Agnès PAGET qui prendra la succession de Madame DICK à compter du 01.11.1996, et Madame Yvette ZENNER qui renforce l'équipe de SVT et qui avait déjà enseigné dans l'Etablissement.

Il convient de mentionner aussi Monsieur Sébastien FELDER, ancien élève, qui assurera 6 heures de Mathématiques pendant l'année 1996/97.

CLASSES & EFFECTIFS

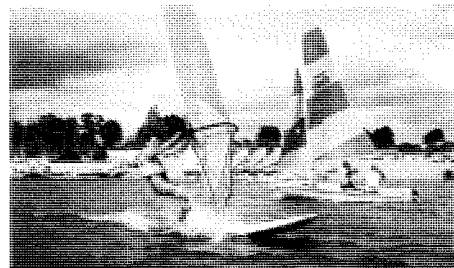
| CLASSE | PROFESSEUR PRINCIPAL | EFFECTIF CLASSE | EFFECTIF NIVEAU | EFFECTIF CYCLE |
|------------------------|----------------------|-----------------|-----------------|----------------|
| B.T.S. B1 | Mme MURON | 24 | | |
| B.T.S. B2 | Mme MEHLEN | 20 | | |
| B.T.S. C1 | M. DURR | 22 | | |
| B.T.S. C2 | M. BOTH | 23 | 89 | |
| TERMINALE 1 | M. COME | 37 | | |
| TERMINALE 2 | M. WILLEM | 36 | | |
| TERMINALE 3 | M. NISSE | 35 | | |
| TERMINALE 4 | M. BOUCABEILLE | 25 | | |
| TERMINALE 5 | Mme BUTSCHER | 26 | | |
| TERMINALE 6 | M. KUSNIR | 21 | | |
| TERMINALE 7 | Mme DENNI | 34 | 214 | |
| PREMIERE 1 | M. BRAUN | 29 | | |
| PREMIERE 2 | M. MULLER | 22 | | |
| PREMIERE 3 | M. FAHRER | 24 | | |
| PREMIERE 4 | M. BALAND | 34 | | |
| PREMIERE 5 | Mme KLINGELSCHMITT | 31 | | |
| PREMIERE 6 | M. MEYER | 24 | | |
| PREMIERE 7 | Mme PFEIFFER | 28 | 192 | |
| SECONDE 1 | M. GRUNENWALD | 32 | | |
| SECONDE 2 | M. KIRBIHLER | 31 | | |
| SECONDE 3 | M. MERIAUX | 32 | | |
| SECONDE 4 | M. WISNIEWSKI | 31 | | |
| SECONDE 5 | Mme NISSE | 31 | | |
| SECONDE 6 | M. HERMANN | 19 | | |
| SECONDE 7 | Mme BOHRHAUER | 38 | | |
| SECONDE 8 | M. GERBER | 25 | 239 | 734 |
| TROISIEME 1 | M. KIEFFER | 29 | | |
| TROISIEME 2 | Mme DIEBOLD | 30 | | |
| TROISIEME 3 | Mlle BELMAIN | 30 | | |
| TROISIEME 4 | Mlle SCHNEIDER | 31 | | |
| TROISIEME 5 | Mlle JOURDAN | 32 | | |
| TROISIEME 6 | Mme MICHEL | 31 | 183 | |
| QUATRIEME 1 | M. LEFEVRE | 33 | | |
| QUATRIEME 2 | M. CLAUDEL | 33 | | |
| QUATRIEME 3 | M. BETTINGER | 31 | | |
| QUATRIEME 4 | M. BUCKEL | 30 | | |
| QUATRIEME 5 | Mme GALLET | 31 | | |
| QUATRIEME 6 | Mme BRAUN | 20 | | |
| QUATRIEME 7 | Mme BERNAT | 23 | 201 | |
| CINQUIEME 1 | Mlle MUNDWILER | 31 | | |
| CINQUIEME 2 | Mme MAECHLER | 28 | | |
| CINQUIEME 3 | M. FLEITH | 30 | | |
| CINQUIEME 4 | M. LADOUCH | 27 | | |
| CINQUIEME 5 | M. MENEGHETTI | 30 | | |
| CINQUIEME 6 | Mme HANS | 31 | 177 | |
| SIXIEME 1 | Mme SUR | 31 | | |
| SIXIEME 2 | Mme NAUDIN | 30 | | |
| SIXIEME 3 | Mme BUCKEL | 15 | | |
| SIXIEME 4 | Mme BURET | 30 | | |
| SIXIEME 5 | Mme PRUD'HOMME | 31 | | |
| SIXIEME 6 | Mme JAMBERT | 30 | | |
| SIXIEME 7 | M. HAUG | 30 | 197 | 758 |
| TOTAL GENERAL : | | 1492 | ELEVES | |



Une première au Lycée St-André. Il est désormais possible de pratiquer le sport optionnel en classe de Seconde depuis la rentrée 1996/97. Deux activités obligatoires, et ce pour 3 ans consécutifs (2^o-1^o-Term.), qui seront le volley-ball et la planche à voile.

Le volley commencera à partir du 19.11.1996 jusqu'à fin janvier au gymnase de l'Assomption, soit 12 séances de 2 heures.

La planche à voile débutera en Mai 1997 et Juin 1997 à raison de 3 jours bloqués chaque mois, donc 6 jours en tout. Les points obtenus au dessus de la moyenne seront précieux au Baccalauréat, mais le plus important sera l'expérience vécue par nos jeunes élèves tant au plan de l'épanouissement qu'à celui de la maîtrise de ces deux disciplines.



Les Responsables de l'Établissement

LE SECTEUR PÉDAGOGIQUE

M. BLUM
CHEF D'ÉTABLISSEMENT

M. NISSE - SOUS-DIRECTEUR
Responsable des 1^{ères} et Terminales

M. GRUNENWALD
Responsable des classes de Secondes

M^{me} DENNI
Responsable section SMS

M. KUSNIR
Responsable section STT et BTS

M^{lle} BELMAIN
Responsable des classes de 4^e-3^e

M^{me} HANS
Responsable des classes de 6^e-5^e

M. HERMANN
Président du Conseil Pédagogique

M^{me} CARRET
Conseillère d'Éducation Collège

M. CORBE
Conseiller Principal d'Éducation Lycée

M. ANGST
Responsable des Sports

M^{lle} JOURDAN
Déléguée Culturelle

L'AUMONERIE COLLÈGE

P. MOUGEL

Frère Olivier GLAIZE

L'AUMONERIE LYCÉE

P. BARRE

Frère Frank LADOUCH

LE SECRÉTARIAT

M. HANS
Secrétaire Général

M^{lle} BILGER
Secrétaire

M^{me} WURCKER
Secrétaire

M. DIDIERLAURENT
Responsable Reprographie

L'ECONOMAT

M. BILGER
Econome

M^{me} PERESSON
Comptable

M^{me} WISNIEWSKI
Documentaliste

M^{me} HEINRICH
Documentaliste - Adjointe
Responsable du B.D.I.

M^{lle} DOPPLER
Psychologue Scolaire

C.D.I. - ORIENTATION

L'ACCUEIL

M^{me} ORY

M^{me} GEORGES

DIVERS

M^{me} CORBE
Infirmière

M. HAETTICH
Service Entretien



"Cour d'honneur", le mot peut surprendre. Cour d'honneur et non cour de récréation. Lieu d'accueil pour invités de marque.

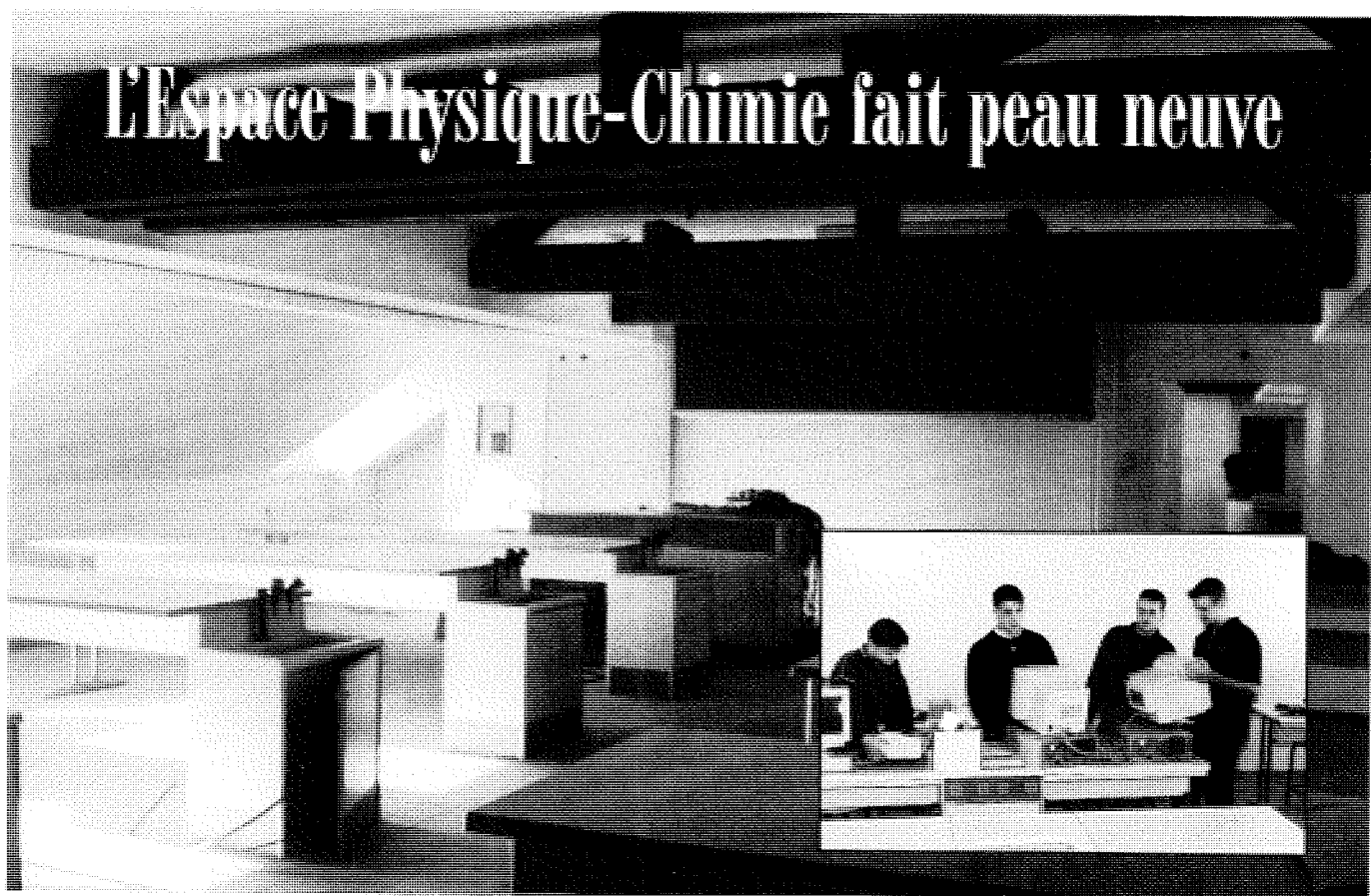
A Saint-André, cette cour d'honneur se signalait, rue Rapp par un portail entièrement aveugle et que soixante ans d'âge rendait "rhumatisant" à souhait. Depuis quelques semaines un portail-grille surprend le regard des curieux qui, même la nuit, s'arrêtent et découvrent un pavement de grès et granit dont les dessins élargissent une solennelle allée d'accueil en larges dalles de grès rouge.

Cour rectangulaire encadrée par le bâtiment administratif, le logement de la Communauté Marianiste et la Chapelle. Les façades rénovées l'année dernière rendaient indispensable la réfection de cette Cour d'hon-

neur : goudron usé, bordures en ciment des cadres fleuris défoncées par le temps et le passage des engins, arbres qui dépérissaient à vue d'oeil ; les arracher, défoncer le sol, creuser et cimenter un plan d'eau, arranger savamment les surfaces pavées, poser les dallages, prévoir et commencer de réaliser un éclairage artistique... tout cela, entrepris dès le début de l'été, se structure progressivement.

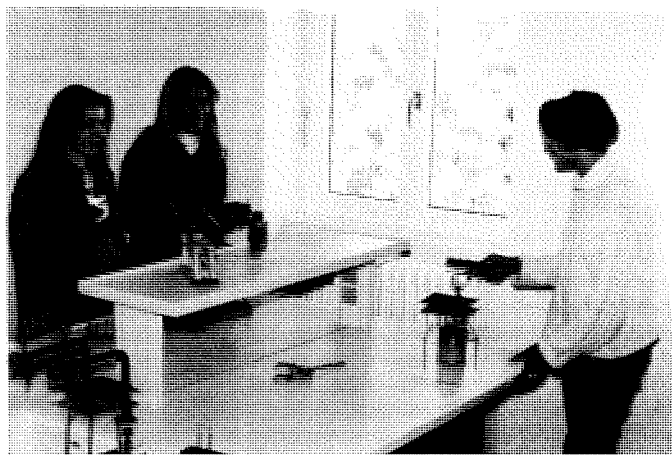
Mais dès maintenant, la grille-portail donne à cette Cour d'honneur un souffle d'ouverture et la richesse verte et colorée des plantations et massifs de la rue Rapp à hauteur du numéro 19, en attendant qu'à l'intérieur, jet d'eau, arbustes et fleurs accueillent les parents et amis du Collège.

Père Henri Mougel



L'été 1996 restera dans les annales de Saint-André lié à l'extension et à la restructuration des labora-

toires de physique-chimie. Dès le mois de juin, les anciennes salles du lycée, situées au 3^e étage du bâtiment



de l'horloge sont vidées de leur contenu et de leur mobilier et les ouvriers prennent possession des lieux avec pelles, pioches et autres marteaux-piqueurs.... Il fallait abattre les anciennes cloisons et percer le mur pour atteindre le grenier contigu qui a été entièrement réaménagé avec notamment l'installation de « chiens assis » pour permettre une bonne luminosité, et transformer l'espace ainsi dégagé en un laboratoire de physique, spacieux et moderne.

Il est loin le temps où les petits-moyens montaient les trois étages tous les soirs pour regagner leur dortoir....

Déjà en 1966, le Père Kammerlocher, Directeur du collège et Monsieur Armbruster, frère marianiste, avaient entrepris la transformation de ce dortoir en salle de physique. Dès cette époque, Monsieur Armbruster, qui « régna » pendant 35 ans sur les lieux, avait adopté une nouvelle méthode pédagogique avec ses « TP tournants » et son « travail autonome » dont de nombreux anciens se souviennent encore aujourd'hui. La grande salle était alors une véritable ruche dans laquelle les élèves pouvaient s'initier en groupe aux joies de la physique...

Mais comme toutes les disciplines scolaires, l'enseignement de la physique a considérablement évolué ces dernières années tant du point de vue des connaissances que des techniques d'enseignement. Fini le temps des longues opérations fastidieuses, du calcul des incertitudes qui furent longtemps la hantise des élèves ! Adieu

la règle à calculer ! Place à l'informatique et aux travaux pratiques assistés par ordinateur.... L'enseignement de la physique est actuellement basé sur la démarche scientifique et la compréhension des phénomènes physiques.

Dorénavant les élèves disposeront de locaux entièrement rénovés comprenant :

- * deux grandes salles de cours pour le lycée
- * deux salles de travaux pratiques pour la physique et la chimie
- * deux salles de cours pour le collège

Ces salles sont séparées par des locaux de rangements judicieusement aménagés et permettant une utilisation



plus rationnelle du matériel.

L'ensemble du mobilier a été entièrement renouvelé. Les salles de travaux pratiques sont équipées de paillasses en céramique. Toutes les tables disposent de courant électrique 12V, 24V et 220V et sont équipées de lavabo. Dix nouveaux ordinateurs viendront compléter le parc informatique déjà existant et permettront aux élèves de disposer d'un poste de travail pour deux.

L'ensemble du laboratoire est maintenant clair, spacieux, moderne... Gageons que les élèves prendront plaisir à y travailler et que les vocations scientifiques seront nombreuses.

Henri Wisniewski

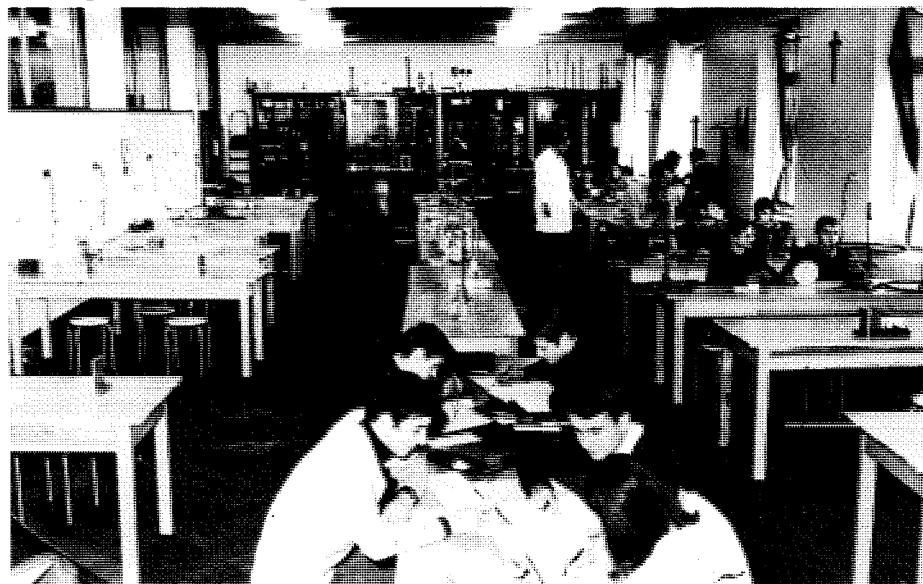
Quelques réactions d'élèves :

« Les nouvelles salles sont beaucoup plus lumineuses que les anciennes ».

« Nous avons déjà pu les apprécier, tant par leur esthétique que par la modernité de leur équipement ».

« Il est vrai qu'une rénovation des locaux s'imposait mais le résultat valait cette longue attente... »

« Grâce à ces nouveaux locaux, les cours de physique-chimie sont devenus plus agréables et nous en sommes stimulés dans notre travail ».



LES PROFESSEURS ET LEURS CLASSES

FRANÇAIS

| | | | |
|------------------------|--------|-----|-----|
| BERGELIN MARYSE | 3°1 | 5°6 | |
| BETTINGER MARCEL | 1°2 | 2°3 | 4°3 |
| BLUM JOSEPH | 2°8 | | |
| BRAUN M.THERESE | 2°7 | 4°6 | 4°7 |
| | 6°2 | | |
| BRAUN PATRICK | 1°1 | 5°2 | 6°6 |
| BURET CHRISTINE | 2°8 | 3°2 | 5°3 |
| | 6°4 | | |
| CLAUDEL JEAN | 1°5 | 2°2 | 4°2 |
| DENNI MARIE-JEANNE | C.2 | 2°6 | 4°1 |
| HAUG HENRI | B.1 | 1°4 | 6°7 |
| JOURDAN CAROLINE | 1°6 | 2°5 | 3°5 |
| MENEGHETTI PHILIPPE | Niv.T. | 2°1 | 5°5 |
| | 6°3 | | |
| MICHEL M.ANNE | B.2 | 1°3 | 3°6 |
| POYAC BERNARD | 4°5 | | |
| PRUD'HOMME A.FRANCOISE | 4°4 | 5°4 | 6°5 |
| SCHNEIDER BRIGITTE | C.1 | 2°4 | 3°4 |
| SUR BEATRICE | 1°7 | 3°3 | 5°1 |
| | 6°1 | | |

LATIN

| | | | |
|---------------------|-------------------------------|-------|-------|
| BETTINGER MARCEL | 4°1.3.4 | | |
| CLAUDEL JEAN | 4°2 | | |
| HAUG HENRI | Niv. 1° | 5°2.4 | |
| JOURDAN CAROLINE | 3°2 | 3°5 | 5°1.3 |
| MENEGHETTI PHILIPPE | 5°5.6 | | |
| POYAC BERNARD | 4°2.4.5 | | |
| SCHNEIDER BRIGITTE | Niv. Sec. Prem. et Terminales | | |
| | 3°3.4 | | |

GREC

| | | | |
|---------------|-------------------------------|--|--|
| HAUG HENRI | Niv. 3° - 4° | | |
| POYAC BERNARD | Niv. Sec. Prem. et Terminales | | |

PHILOSOPHIE

| | | | |
|----------------------|-----|-----|-----|
| COME MICHEL | T.1 | T.6 | T.7 |
| WILLEM JEAN-FRANÇOIS | T.2 | T.3 | T.4 |
| | T.5 | | |

ALLEMAND

| | | | |
|-----------------------|---------|-------|-----------|
| ACKERMANN ANDRE | 3°1 | 4°6 | 4°7 |
| | 5°2 | 5°3 | |
| ANGUENOT BRIGITTE | C.2 | T.1 | T.1.2 |
| | T.4.5 | 1°2.3 | 2°3.4.5.6 |
| | 2°4.5.6 | | |
| BEYING CLAUDINE | B.1 | B.2 | |
| CLADE-MOREL MADELEINE | 1°7 | 2°1 | 2°2 |
| | 6°1.2.4 | 4°2.3 | 5°1.2 |

| | | | |
|---------------------|-----------|---------|-----------|
| GERBER JEAN-GEORGES | 2°8 | 5°3.4 | 6°1.2.3 |
| HELDERLE ANNE | Niveau 2° | 3°2 | 3°3.5 |
| | 4°7 | 6°1.2 | |
| LEFEVRE PIERRE | T.1 | T.6 | 1.1 |
| | 1°6 | 2°4.5 | 3°4.6 |
| | 4°1 | | |
| MANGOLD JOSEPH | 2°3.6 | 3°3 | 3°6 |
| | 4°2 | 4°3.4.5 | 6°1.2.3 |
| MARCHAL ELISABETH | 3°4.6 | 4°4 | 4°6 |
| | 5°3.6 | | |
| SCHMID PAULE | T.2.3 | T.2.3.4 | T.7 |
| | 1°1 | 1°1.3.5 | 1°2.3 |
| | 1°4.5 | 2°5 | |
| STÖCKLE RAPHAEL | C.1 | T.3.4 | 1°2.3.4.5 |
| | 2°3.4 | | |

ANGLAIS

| | | | |
|-----------------------|---------|---------|---------|
| BARJAVEL MARIE-NOELLE | B2 | 1°4.5 | Niv. 2° |
| | 2°2 | 3°4.5 | 5°1.4 |
| | 6°1.2.4 | | |
| BELMAIN GENEVIEVE | B1 | T.2 | 1°1 |
| | Niv. 1° | 1°4 | 1°7 |
| | 3°3.6 | | |
| DICK KATHLEEN | Niv. 2° | 2°5 | 2°7 |
| | 3°1 | 4°4 | 4°5 |
| | 4°7 | 6°1.2.3 | |
| HENNY JEAN-GEORGES | T.6 | 1°6 | 2°8 |
| | 3°2 | 4°6 | 4°7 |
| | 5°4.6 | | |
| KIRSTETTER BRIGITTE | T.1 | T.5 | 3°3 |
| | 3°4.5 | 4°2.3 | 5°1.2 |
| | 6°1.2.4 | | |
| LOCOGE SERGE | Niv. T. | T.3.4 | Niv. 1° |
| | C.1 | 1°2.3 | 2°3.6 |
| | 2°4.5.6 | 3°3.5 | 4°3.4 |
| REBERT FRANCINE | Niv. 2° | 2°4.5 | 4°1 |
| | 5°5 | 6°1.2.3 | |
| WETZEL VERONIQUE | T.2.3 | 1°3.4.5 | 3°6 |
| | 4°2 | 5°3.6 | 6°1.2.3 |
| ZIMMERMANN BERNADETTE | C.2 | T.1 | T.3.4 |
| | T.7 | 1°2.3 | 2°1.2 |
| | 2°3.4 | | |

ESPAGNOL

| | | | |
|-----------------------|---------|---------|---------|
| GONZALEZ MARIE-FRANCE | 3°5 | 4°5.6 | 4°7 |
| NAUD BERNADETTE | Niv. T. | T.1.2 | Niv. 1° |
| | 1°1.2.3 | 2°1.2.3 | 2°1.3.4 |
| | 2°8 | | |

MATHÉMATIQUES

| | | | |
|---------------------|--------------|------------|-------|
| ADAM GILBERT | 2°7 6°1 | 4°4 | 5°5 |
| BUCKEL ANNICK | 4°6 6°5 | 6°3 | 6°4 |
| BUTSCHER MONIQUE | C.1 T.7 | T.5 1°7 | T.4.5 |
| DE BRUN CECILE | 3°3 | 4°3 | 5°3 |
| DIEBOLD CHRISTIANE | 2°1 | 3°2 | |
| FAHRER JEAN-MARIE | T.2 4°2 | 1°3 | 2°6 |
| FELDER SEBASTIEN | 2°4 | | |
| GALLET MARIE-JOSE | 1°1 4°5 | 2°2 | 3°4 |
| HANS MONIQUE | 3°1 6°2 | 4°7 6°6 | 5°6 |
| LADOUCH FRANK | 4°1 | 5°4 | |
| MAECHLER CHANTAL | 2°8 6°7 | 3°6 | 5°2 |
| MERIAUX JEAN-MARC | 1°2.3 3°5 | 1°2 | 2°3 |
| MUNDWILER CHRISTINE | T.4 | 1°4 | 5°1 |
| NISSE DANIEL | C.2 | T.3 | 1°5 |
| NISSE MARION | T.1 2°5 | T.6 | 1°6 |

SCIENCES PHYSIQUES

| | | | |
|------------------------|--------------------|----------------|------------|
| BALAND JACQUES | T.1 1°1 | T.2 1°2.3 | T.3 1°4 |
| BERNAT SYLVIE | 2°1 4°3.4 | 2°7 4°7 | 2°8 |
| KLINGELSCMITT DANIELLE | 1°5 | 2°2 | 3°3.4 |
| LADOUCH FRANK | 4°1.2 | | |
| PFEIFFER MONIQUE | 1°7 | 2°6 | 3°5.6 |
| SUTTER SIMON | Niv. 1° Niv. 3° | 2°5 Niv. 4° | 3°1.2 |
| WISNIEWSKI HENRI | T.3.4.5 T.7 | T.4 2°4 | T.5 2°5 |
| ZIMMERMANN EDITH | 2°3 4°6 | 3°1.2 | 4°5 |

HISTOIRE - GÉOGRAPHIE

| | | | |
|----------------------|-------------------|------------|------------|
| CHALTE BERNARD | 1°1 5°5 | 1°4 6°1 | 4°4 6°4 |
| COME MICHEL | T.6 | 1°6 | |
| DESOUCHES JEAN-MARIE | 4°1 5°4 | 4°5 5°6 | 5°1 6°5 |
| FLEITH CLAUDE | 1°7 4°2 5°3 | 3°2 4°7 | 3°6 5°2 |
| GRUNENWALD ANDRE | T.1 2°7 | T.4 2°8 | 2°1 |
| KELLER MARTINE | T.3 6°7 | 1°3 | 6°6 |
| KIEFFER JOSE | 1°2 3°5 | 2°4 4°3 | 3°1 4°6 |

| | | | |
|--------------------|------------|------------|------------|
| KIRBIHLER FRANCOIS | T.2 2°5 | T.5 | 2°2 |
| NAUDIN GENEVIEVE | 2°3 3°4 | 2°6 6°2 | 3°3 6°3 |
| SIGWARTH FRANCOIS | 1°5 | | |

SCIENCES NATURELLES

| | | | |
|------------------------|---------------------|-------------------|------------------|
| BOUCABEILLE JEAN-LOUIS | T.1 T.4 4°3.4 | T.2 T.5 4°7 | T.3.4.5 4°1.2 |
| DIEBOLD CHRISTIANE | 3°1.2 | 5°5 | 5°6 |
| GOOR ANNE | 1°1 2°8 | 1°7 6°6 | 2°3 6°7 |
| HERMANN CATHERINE | 2°1 5°1 | 2°2 6°1 | 3°3.4 |
| HERMANN CLAUDE | T.3 3°5.6 | 1°4 | 2°6 |
| MESSMER JEAN-PAUL | 1°2.3 2°5 | 1°5 3°3.4 | 2°4 4°6 |
| PLEIS CHRISTINE | 3°5.6 5°3 6°5 | 4°1.2 5°4 | 4°5 6°4 |
| SCHULTZ CHRISTIANE | T.7 6°3 | 1°4 | 2°7 |
| ZENNER YVETTE | 3°5.6 | 5°2 | 6°2 |

TECHNOLOGIE

| | | | |
|---------------------|---------------------|--------------|--------------|
| BUCKEL DENIS | 3°5.6 4°5 5°1 | 4°1.2 4°6 | 4°3.4 4°7 |
| CHARDON PHILIPPE | 6°1 6°6 | 6°4 6°7 | 6°5 |
| DINGREMONT NATHALIE | 5°2 5°5 | 5°3 5°6 | 5°4 |
| HANS DANIEL | 6°2 | 6°3 | |
| HEITZ GUY | 3°1.2 | 3°3.4 | |

E.P.S.

| | | | |
|--------------------|-------------------|------------|----------------|
| ANGST THIERRY | T.3 2°2 6°2 | 1°2 2°5 | Niv. 2° 5°6 |
| BURGER NATHALIE | 2°1 5°1 6°4 | 3°3 5°5 | 4°1 6°3 |
| GUILLEMAIN LILIANE | T.7 2°8 4°3 | 1°7 3°4 | 2°7 4°2 |
| HUMBERT ELISABETH | 3°5 | 5°3 | 6°7 |
| JAMBERT SYLVIANE | T.6 6°5 | 1°6 6°6 | 2°4 |
| MARIN DOREL | 3°6 5°2 | 4°4 5°4 | 4°5 6°4 |
| RODENSTEIN ANNIE | 3°6 6°2 | 5°5 | 5°6 |
| ROTH ROGER | T.1 1°3 6°1 | T.2 3°1 | 1°1 4°6 |

| | | | |
|--------------------|-----|-------|-----|
| THIRY JEAN-JACQUES | T.4 | T.5 | 1°4 |
| | 1°5 | 2°3.6 | 3°2 |
| | 4°7 | 6°5 | |

MUSIQUE

| | | | | |
|--------------------|-----------------------------------|-----|-----|-------------|
| GLAIZE OLIVIER | Option 2° cycle long de 3°1 à 3°6 | | | |
| | 6°1 | 6°2 | 6°4 | 6°5 6°6 6°7 |
| RITTER JEAN-MICHEL | Niv. 2° | | | |
| | de 4°1 à 4°7 | | | |
| | de 5°1 à 5°6 | | | |
| | 6°3 | | | |

ARTS PLASTIQUES

| | | | | |
|-----------------------|----------------------|-----|-----|-----|
| BUCKEL ANNICK | 5°6 | 6°3 | | |
| CHARDON PHILIPPE | T.1 | 1°1 | | |
| | 2°1.2.3.4.5 | | | |
| | Option 2° cycle long | | | |
| HILDENBRAND CHRISTINE | 3°3 | 4°3 | 6°7 | |
| TISSERANT ALAIN | 3°1 | 3°2 | 3°4 | 3°5 |
| | 3°6 | 4°1 | 4°2 | 4°4 |
| | 4°5 | 4°6 | 4°7 | |
| | de 5°1 à 5°5 | | | |
| | 6°1 | 6°2 | 6°4 | 6°5 |
| | 6°6 | | | |

ÉCONOMIE

| | | | | |
|-----------------|-----|-----|--|--|
| DURR JACQUES | C.1 | C.2 | | |
| MULLER FRANÇOIS | T.7 | | | |

S.E.S.

| | | | | |
|-----------------|-----|-------|-----|--|
| DURR JACQUES | T.2 | 1°3 | | |
| MULLER FRANÇOIS | 1°2 | 1°3 | 2°1 | |
| | 2°2 | 2°3.5 | | |

S.M.S.

| | | | | |
|--------------------|-----|-----|-----|--|
| BOHRHAUER JOELLE | T.7 | 1°7 | 2°7 | |
| DENNI MARIE-JEANNE | T.7 | | | |

S.T.E.

| | | | | |
|-----------------------|-----|-----|-----|--|
| BOTH RENE | C.1 | C.2 | | |
| FETET EMMANUELLE | B.1 | B.2 | C.1 | |
| | C.2 | 1°6 | | |
| FETTER FRANCINE | T.7 | 1°7 | | |
| KUSNIR JEAN-MARC | C.1 | C.2 | T.6 | |
| MEHLEN JOSIANE | B.1 | B.2 | | |
| MEYER JEAN | C.1 | B.1 | B.2 | |
| | T.6 | 1°6 | | |
| MURON ANNE | B.1 | B.2 | | |
| THOMMEREL A-CATHERINE | B.1 | T.6 | T.7 | |
| | 1°6 | 2°6 | | |

TECHNOLOGIE MÉDICALE

| | |
|----------------|-----|
| ANHEIM ANNETTE | T.7 |
|----------------|-----|

INFORMATIQUE

| | | | |
|----------------|-------------------------------|--|--|
| HANS DANIEL | Niv. 2° | | |
| HERMANN CLAUDE | Niv. Sec. Prem. et Terminales | | |

T.S.A.

| | | | |
|-----------|-----|-----|-----|
| HEITZ GUY | T.3 | 1°5 | 2°4 |
| | 2°5 | | |

I.R.

| | | | |
|------------------------|------------------------|-----------|-----|
| BAFFREY ALBERT | B.2 | C.1 | 3°1 |
| | 3°2 | 3°3 | 3°4 |
| | 3°5 | 3°6 | 4°3 |
| | 4°7 | | |
| BARRE JEAN-LOUIS | C.2 | T.2 à T.7 | |
| | 1.2 | 1.3 | 2°2 |
| | 2°3 | 2°4 | 2°5 |
| | 2°6 | 2°7 | 2°8 |
| BETTINGER MARCEL | C.1 | | |
| BLUM JOSEPH | 1°2 | 1°7 | |
| BOUCABEILLE JEAN-LOUIS | B.2 | T.5 | |
| BRAUN PATRICK | 1°1 | | |
| COME MICHEL | T.1 | | |
| CORBE FRANÇOIS | 4°6 | | |
| DE BRUN CECILE | 5°3 | | |
| DURPOIX CHRISTINE | 1°4 | 2°4 | 5°4 |
| | 5°5 | 6°1 | 6°2 |
| FLEITH CLAUDE | 4°2 | 4°7 | |
| GLAIZE OLIVIER | 4°1 | 4°2 | 4°3 |
| | 4°4 | 4°5 | |
| GRUNENWALD ANDRE | 2°1 | 2°7 | 2°8 |
| HANS MONIQUE | 5°6 | 6°6 | |
| HAUG HENRI | 6°7 | | |
| HELDERLE ANNE | 6°4 | | |
| HERMANN CLAUDE | C.2 | | |
| JOURDAN CAROLINE | 1°6 | 3°5 | |
| KIEFFER JOSE | 3°1 | 3°2 | |
| LADOUCH FRANK | 1°4 | 1°5 | 2°1 |
| | 2°2 | 2°3 | 2°5 |
| | 4°1 | | |
| MAECHLER CHANTAL | 5°2 | | |
| MANGOLD JOSEPH | 3°3 | 4°4 | |
| MENEGHETTI PHILIPPE | 4°5 | | |
| MERIAUX JEAN-MARC | T.4 | T.7 | 1°6 |
| MEYER JEAN | T.6 | | |
| MICHEL M.ANNE | 1°3 | 1°5 | 3°6 |
| MULLER FRANCOIS | 2°6 | | |
| NAUDIN GENEVIEVE | 6°3 | | |
| PFEIFFER MONIQUE | 5°1 | | |
| PRUD'HOMME A-FRANÇOISE | 6°5 | | |
| REBERT FRANCINE | B.1 | | |
| SCHALLER BETTINA | Cathéchèse Protestante | | |
| SCHNEIDER BRIGITTE | 3°4 | | |
| WILLEM JEAN-FRANCOIS | T.2 | T.3 | |

► MOIS DE SEPTEMBRE 1996

| | |
|----------------------------|--|
| LUNDI 16 au SAMEDI 28 | Stage BTS Comptabilité-Gestion 2° année |
| VENDREDI 27 au DIMANCHE 29 | Echange St-Ingbert |
| SAMEDI 28 14 h 30 | Assemblée Générale des Petits Chanteurs d'Alsace |
| DIMANCHE 29 | 10ème Rallye Automobile |
| LUNDI 30.09 au MARDI 02.10 | Présence d'un stand OFUP dans la cour des élèves |

► MOIS D'OCTOBRE 1996

| | | |
|-----------------------------|-------------|---|
| MARDI 1 | 18 h 30 | Elections des élèves délégués (durant la semaine) Réunion des Parents de 6° |
| MERCREDI 2 | 14 h 30 | Commission de l'emploi à St-André - CAAC |
| | 14 h 30 | Réunion d'Information RETREP pour les enseignants |
| JEUDI 3 | 18 h 30 | Réunion des Parents de 4° |
| VENDREDI 4 | 20 h 00 | Assemblée Générale de l'APEL |
| DIMANCHE 6 | | Journée des Anciens Elèves Rencontre des Responsables des Fraternités Marianistes de l'Est |
| LUNDI 7 | | Réunion des délégués (durant la semaine) |
| | 18 h 30 | Réunion des Parents de 2° |
| VENDREDI 11 | 18 h 30 | Réunion des Parents de 1° |
| SAMEDI 12 | 8 h - 12 h | Permanence Psychologue Scolaire |
| SAMEDI 12 au DIMANCHE 13 | | Week-end des 2° au Vic Formation Pastorale inter-établissements |
| LUNDI 14 | 18 h 30 | Réunion des Parents de 5° |
| JEUDI 17 | 17 h 30 | Formation Pastorale Inter-Etablissements |
| VENDREDI 18 | 18 h 30 | Réunion des Parents de 3° |
| SAMEDI 19 | | Cross d'Etablissement |
| DU SAMEDI 19 au MERCREDI 30 | | Echange avec le Lycée Marianiste ALBERTUS MAGNUS de VIENNE : Présence des élèves autrichiens |
| DIMANCHE 20 | 17 h 00 | Rencontres Fraternelles avec la Famille Marianiste |
| LUNDI 21 | 18 h 30 | Réunion des Parents de Terminales |
| MARDI 22 | | Elections au Comité d'Entreprise |
| VENDREDI 25 | 13 h - 17 h | Permanence Psychologue Scolaire |
| VENDREDI 25 | | Journée Tiers-Monde |
| | 16 h 00 | Congés de la Toussaint |
| | 20 h 00 | Réunion du COCOEC à St-Jean |
| SAMEDI 26 | 10 h 00 | Conseil de Gestion St-André |

► MOIS DE NOVEMBRE 1996

| | | |
|------------------------|-------------|---|
| LUNDI 4 | 8 h 00 | Reprise des Cours du Collège |
| MARDI 5 | 8 h 00 | Reprise des Cours du Lycée |
| JEUDI 7 | 16 h 15 | Bureau du Conseil d'Etablissement |
| SAMEDI 9 | 8 h - 12 h | Permanence Psychologue Scolaire |
| SAMEDI 9 | 9 h 45 | Remise des Prix du Cross |
| MERCREDI 13 | 14 h 00 | Conseil d'Administration et Assemblée Générale de l'Association de Gestion St-André/Assomption |
| SAMEDI 16 | 20 h 00 | Soirée TAIZE |
| DIMANCHE 17 | 17 h 00 | Rencontres fraternelles avec la Famille Marianiste |
| MERCREDI 20 | | Formation ARPEC : Conseillers Pédagogiques |
| MERCREDI 20 / JEUDI 21 | | Brevet blanc - classes de 3° |
| VENDREDI 22 | 13 h - 17 h | Permanence Psychologue Scolaire |
| SAMEDI 23 | 20 h 00 | Soirée Petits Chanteurs |
| LUNDI 25 au SAMEDI 30 | | Visite de la Tutelle Marianiste |
| MARDI 26 | 17 h 30 | Formation Pastorale inter-établissements |
| JEUDI 28 | 18 h 00 | Réunion du Conseil d'Etablissement |
| VENDREDI 29 | 19 h 00 | Fête de la St-André |
| SAMEDI 30 | 18 h 00 | Soirée Aumônerie et Nuit d'Adoration |

► MOIS DE DECEMBRE 1996

| | | |
|------------------------|---------|--|
| SAMEDI 7 au DIMANCHE 8 | | Rencontres Fraternelles avec la Famille Marianiste |
| SAMEDI 14 | 20 h 00 | Soirée TAIZE |
| SAMEDI 21 | 12 h 00 | Congés jusqu'au 06.01.97 à 8 h Séjour à ACEY jusqu'au 23.12 (3° et Lycée) |

↔ AUTRES DATES A RETENIR :

| | |
|---|--|
| Du 10 au 12.01 | : Réunion des Chefs d'Etablissement Marianistes à St-André |
| Lundi 27.01 | : Journée Pédagogique |
| Stage 1°SMS | : 10.03 au 15.03 et du 21.04 au 17.05.1997 |
| Stage BTS Comptabilité-Gestion 1° année | : 20.05.1997 au 27.06.1997 |
| Stage BTS Assistant Secrétaire Trilingue 1° année | : 20.05.1997 au 27.06.1997 |

19 96

E C H é A n C i E r

19 97

1er Trimestre

