



SAINT ANDRÉ



Collège et Lycée
Polyvalent Privés



Le mot du Directeur



En parcourant cette plaquette, vous pourrez découvrir ce qui est proposé à Saint André.

Tous les ans, le mois de septembre engendre une effervescence particulière : nouveaux élèves, nouveaux parents, nouveaux enseignants, éducateurs et personnels, réformes des programmes, adaptation des méthodes pédagogiques,...

Malgré tous ces changements, la réalité de notre établissement n'en reste pas moins la même : nous tous, membres de la communauté éducative, sommes animés d'un même objectif, à savoir, l'épanouissement des élèves.

Notre mission, au service des jeunes, peut se décliner en trois points.

► Une mission d'excellence : en juin dernier, les résultats aux examens ont été remarquables. S'il convient, à juste titre, de féliciter les élèves, les équipes pédagogiques et éducatives, et les familles, pour cette belle réussite, nous ne perdrons pas de vue que l'excellence ne se décline pas uniquement dans la seule performance scolaire, mais aussi dans notre capacité à valoriser toutes les initiatives des jeunes, à faire preuve d'une exigence bienveillante à leur égard, et à établir des relations de confiance avec nos élèves et leurs familles.

► Une mission d'accompagnement et d'encadrement : le Père CHAMINADE, fondateur de la Société de Marie, considérait que tout acte d'éducation reposait sur une relation de confiance entre l'élève et son maître. Notre mission d'éducateur doit nous amener à trouver, pour chaque élève, un espace de confiance privilégiant l'écoute et le dialogue.

► Une mission éducative et pastorale : le regard positif que nous portons sur chaque élève lui permettra de progresser, de développer toutes les dimensions de sa personnalité, de construire son avenir et de donner un sens à sa vie, en référence au patrimoine éducatif marianiste et aux valeurs de l'éducation chrétienne.

Ensemble, nous pourrons mener chaque élève sur le chemin de la réussite.

Très bonne année scolaire à tous !

Jean-Marc KUSNIR
Directeur

Les nouveaux professeurs et personnels à la rentrée 2005

Mlle Sophie LESEIGNOUX
Aide-Documentaliste

M. Mathieu ROHRBACH
Animateur en Pastorale Scolaire
Enseignant de Culture Religieuse

Frère Nicolas SCHELKER
Religieux Marianiste et enseignant
d'Histoire-Géographie

M. Guillaume BURGMEIER
Enseignant d'Education Musicale

M. Hervé VAZQUEZ
Enseignant de Sciences Physiques

Mme Caroline CORDELETTE
Enseignante d'Économie-Gestion



Les cycles de formation

Collège de la 6^{ème} à la 3^{ème}

Langues : Allemand, Anglais, Espagnol (à partir de la 4^{ème})
Sections Trilingues, Sections Européennes (Allemand et Anglais)

Options : Latin (à partir de la 5^{ème}), Grec (à partir de la 3^{ème})
Itinéraires de Découverte

Pour les élèves rencontrant certaines difficultés :
Soutien, aide individualisée, système de tutorat, aide aux devoirs,
en 5^{ème}, 4^{ème} et 3^{ème} : une classe à effectifs allégés



Lycée : de la Seconde à la Terminale

Langues : Allemand, Anglais, Espagnol
Sections européennes (Allemand, Anglais)

Options facultatives (de la Seconde à la Terminale) :
Latin, Grec, Education Physique et Sportive (Voile, Volley), Espagnol
Arts Plastiques, Musique, Langue et Culture Régionales

Seconde : Enseignements de détermination, un couple au choix parmi la liste suivante :

- LV2 / Espagnol 3
- LV2 / Sciences Économiques et Sociales
- LV2 / Initiation aux Sciences de l'Ingénieur
- LV2 / Arts Plastiques
- LV2 / Mesures Physiques et Informatiques

- LV2 / Informatique de Gestion et Communication
- Sciences Médico-Sociales / Biologie de Laboratoire et Paramédical

Baccalauréats Généraux

Baccalauréats Technologiques

Première
et Terminale

Littéraire

Economique
et Social

Scientifique
(Sciences de la Vie et de la Terre
ou Sciences de l'Ingénieur)

Sciences
et Technologies
de Gestion

Sciences
Médico-Sociales

Formations
Post-Bac :

BTS Comptabilité
et Gestion des Organisations

BTS Assistant
Secrétaire Trilingue
(Allemand-Anglais)



LES RESPONSABLES DE L'ETABLISSEMENT

DIRECTION



M. Jean-Marc KUSNIR
Chef d'Etablissement



M. Daniel NISSE
Sous-Directeur du Lycée



Mlle Geneviève BELMAIN
Sous-Directrice du Collège



Mme Monique HANS
Responsable des classes de 6°

VIE SCOLAIRE



Mme Catherine CARRET
Conseillère d'Education
Responsable des 6°, 5° et 4°



M. Arnaud PFERTZEL
Conseiller d'Education
Responsable des 3° et 2°



M. Stéphan FORLEMEYER
Conseiller d'Education
Responsable des 1°, Term. et BTS

SECRETARIAT



Mme Caroline JAEGY
Responsable Administratif



Mlle Béatrice BILGER
Secrétaire



Mlle Sophie RENTZ
Secrétaire

ECONOMAT / ACCUEIL



M. Fabien BILGER
Econome



Mlle Marie JACQUAT
Comptable



M. François MULLER
Accueil

INFIRMERIE



Mlle Caroline SCHALLER



M. Béryl GONDOUIN
Gestionnaire de Réseaux



M. Mathieu ROHRBACH
Animateur en Pastorale Scolaire

INFORMATIQUE

AUMONERIE

N° de téléphone – lignes directes: (Standard-Accueil: 03 89 21 75 21)

Économat: 03 89 21 75 17
Secrétariat: 03 89 21 75 09

Mme CARRET: 03 89 21 75 04
M. FORLEMEYER: 03 89 21 75 13

M. PFERTZEL: 03 89 21 75 03

Saint-André, établissement sous tutelle marianiste

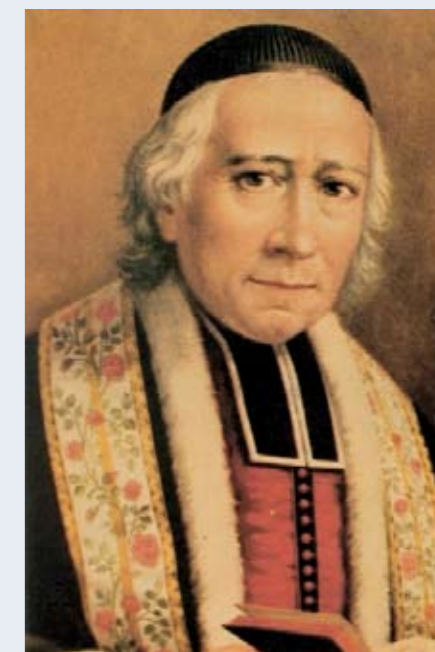
La Société de Marie



Les Marianistes

La vocation marianiste est un appel à suivre d'une manière spéciale Jésus Christ, Fils de Dieu, devenu Fils de Marie, pour le salut des hommes.

Fondée à Bordeaux en 1817 par le Père Chaminade, la Société de Marie s'oriente rapidement vers l'enseignement: école primaire, collèges, lycées, universités.



Bienheureux
Guillaume-Joseph Chaminade
(1761-1850)



Dans le monde

Aujourd'hui, la Société de Marie est présente sur les 5 continents. Plus de 1 400 religieux (prêtres et frères) animent des établissements scolaires, des paroisses, des maisons d'accueil, des centres sanitaires.



En Alsace

Arrivés en Alsace en 1824 pour prendre la direction de l'école communale de Colmar, les Frères de Marie, sont appelés dans d'autres localités de la région: Saint-Hippolyte; Ebersmunster...

En 1870, 280 religieux travaillent dans 29 établissements scolaires d'Alsace. Mais après l'annexion de l'Alsace par l'Allemagne (1870), les frères sont renvoyés des écoles.

À Saint-André

En 1919, Mgr Ruch confie la direction des Collèges épiscopaux Saint-Étienne de Strasbourg et Saint-André de Colmar aux Marianistes.

La Société de Marie est toujours présente à Saint-André avec 7 frères (dont 2 prêtres).

Autour du Père MULLER (Vice-Provincial)...



Des jeunes se rencontrent...

« Chaque semaine, nous avons un temps d'échange et de réflexion sur des points d'actualité... C'est important de comprendre, de réfléchir ensemble. »

Isabelle, 18 ans



« La foi, c'est très difficile à expliquer. C'est quelque chose qui me dépasse. Pour moi, c'est d'abord se sentir en confiance. »

Julien, 16 ans

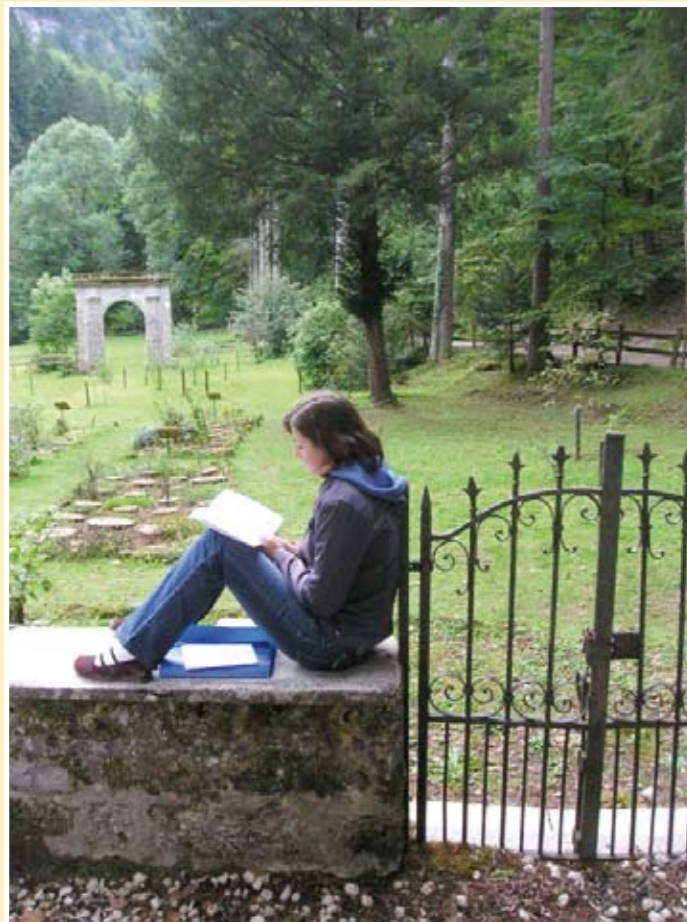


« Il nous faut d'abord, et surtout, respecter les jeunes, accepter d'être surpris par eux. »



« A l'école, à la maison, ils ont l'impression qu'on ne s'intéresse qu'à leurs performances scolaires, qu'on leur demande du "rendement". Nous, justement, on voulait leur proposer un lieu complètement gratuit. Donc essentiel. »

Entre école & famille L'AUMÔNERIE Un lieu différent



« C'est du temps pour mettre ses idées au clair, voir où on va, du temps pour apprendre un autre regard vers l'autre, donner du sens aux choses. »

Audrey, 17 ans



« Les amitiés qui se construisent à l'aumônerie me semblent plus profondes, plus solides que les autres. On rencontre des gens très différents. On parle de choses qu'on n'aurait jamais abordées ailleurs. On apprend à écouter et à respecter même celui qui ne pense pas tout à fait comme soi. »



« Leur offrir un lieu où ils puissent dire leurs peurs, leurs joies, leurs pourquoi, échanger, discuter, s'interroger sur le sens de la vie, de leur vie, poser des questions et réfléchir ensemble en toute liberté. »

« Ils acceptent que nous les renvoyons à leur propre vie, à leurs recherches, à leurs tâtonnements... Nous leur livrons beaucoup de nous-mêmes, et ils nous laissent entrevoir beaucoup d'eux-mêmes. »

... Des adultes s'engagent

« Chacun aura à cœur de le lire et surtout de le vivre »



Le Projet Educatif



Le Collège / Lycée Saint André est un établissement sous Contrat d'Association. Sa tutelle est MARIANISTE depuis 1919. Sa pédagogie trouve son inspiration dans la pensée du Père CHAMINADE, fondateur de la famille marianiste, et s'inscrit dans une histoire, une culture et un système de valeurs qui permettent à chacun de trouver sa place.

« Chacun se sent accepté tel qu'il est et stimulé à devenir ce qu'il devrait être »

Père José Maria SALAVERRI, Marianiste

Si la priorité d'un établissement scolaire demeure la formation à la rigueur intellectuelle, la dimension spirituelle, morale et humaine est au centre des préoccupations à Saint André.

I. Les objectifs

a) Ouvrir le jeune au monde actuel

Saint-André a le souci de préparer le jeune à un monde en pleine mutation en gardant toujours en ligne de mire la place de l'homme dans le monde. L'établissement lui propose les technologies de communication et d'information modernes, en lui montrant les richesses et les limites de ces outils.

b) Éveiller les richesses qu'il porte en lui

Même si l'élève est d'abord évalué en fonction de ses résultats scolaires, il importe également de reconnaître ses qualités humaines et de valoriser les richesses qu'il porte en lui. Ainsi toute activité qui vise à développer son autonomie et sa créativité est encouragée.

c) Cultiver le sens de l'effort

Dans une société où de multiples sollicitations peuvent désorienter, voire déstabiliser le jeune, l'éducation marianiste est soucieuse de

lui apporter des repères sûrs. Le respect des exigences des professeurs, une adhésion volontaire au règlement intérieur et un climat de confiance où le jeune devient acteur de son orientation et de son avenir sont les principes de cet apprentissage.

d) Vivre un esprit de famille

Élèves, parents, professeurs, éducateurs, religieux, personnels constituent la Communauté Éducative. La participation de tous favorise l'esprit de famille qui anime l'établissement. Convivialité, disponibilité, tolérance, sens de l'écoute constituent les maîtres mots de cet esprit.

e) Promouvoir le sens du partage

Le monde actuel présente de multiples visages de la pauvreté et de la misère matérielle, affective et morale. La mission éducative de l'établissement invite au respect de la différence, au geste de partage. La prise en compte du plus pauvre, du plus faible, constitue une exigence prioritaire.



f) Éduquer dans une perspective de foi

La proposition de la foi en Jésus Christ trouve naturellement sa place à Saint-André. Son message qui est inspiré de l'Évangile, fait appel à une attitude d'accueil et d'ouverture. Il sous-tend un projet et une espérance qui respectent les aspirations et la conscience de chacun. Ce projet s'inscrit dans une démarche qui vise à susciter et à accompagner l'éveil de toute vocation, en particulier de vocations religieuses ou sacerdotales.



g) Susciter le plaisir d'apprendre et de venir à l'école

Pour que l'école ne soit jamais un lieu où l'on s'ennuie, il faut multiplier les perspectives, varier les outils, diversifier les approches. La motivation de l'élève demande toujours à être stimulée. C'est à ce prix qu'il prend plaisir à apprendre et que enseignants et éducateurs ont plaisir à l'accueillir.



II. Une charte

Pour être appliqué, ce projet comporte un certain nombre d'exigences et de règles librement choisies :

L'enseignant est reconnu autant pour ses qualités humaines que pour ses compétences pédagogiques. Sa tâche est d'encourager l'élève pour qu'il puisse exprimer au mieux ses capacités. Outre les savoirs qu'il transmet, l'enseignant développe la réflexion et l'esprit critique qui permettront aux jeunes de faire des choix responsables.

L'éducateur par sa disponibilité et son écoute contribue à l'épanouissement du jeune dans sa vie quotidienne. Il met en place un terrain favorable au travail et à la réussite scolaire.

Les parents qui confient leur enfant à l'établissement s'engagent à respecter son esprit dans une relation de confiance réciproque avec les enseignants. Ils ont le souci d'accompagner leur enfant dans son projet de vie.

L'élève de Saint André s'impose certaines règles de conduite qui correspondent à l'esprit de l'établissement.

- Il a le respect de lui-même, de sa santé, et le souci de son image auprès des autres ;
- Il a le respect de ses camarades et des adultes (professeurs, éducateurs, personnels de service...);
- Il respecte la propreté des locaux et le matériel mis à sa disposition ;
- Il s'investit dans son travail pour acquérir une rigueur intellectuelle et morale ;
- Quelles que soient ses convictions, il respecte la foi de ses camarades et les propositions de l'Aumônerie.

Une adhésion volontaire à cette discipline de vie est garante de l'esprit de la maison et aide le jeune à devenir adulte.



LA CLASSE SESAME...

Le Collège Saint André accueille dans ses murs des jeunes de l'Institut Médico Professionnel, situé rue des artisans. Ils rejoignent leur classe, au dessus du bureau de Mme CARRET, tous les après-midis. Cette expérience d'intégration les prépare à entrer dans le monde professionnel à la fin de l'année scolaire.

Objectifs pour les élèves de l'I.M.PRO : en participant à des cours d'Arts Plastiques ou de Sport avec d'autres classes de Troisième, ils sortent un peu du ghetto de l'éducation spécialisée et découvrent les réalités du monde scolaire. Ils côtoient les élèves de ces classes et nouent ainsi des relations de camaraderie.

Objectifs pour les élèves et la Communauté éducative de Saint-André : apprendre à se situer par rapport à ces jeunes «différents». Prendre la responsabilité de les parrainer. Prendre des initiatives en venant proposer des activités à la Classe Sésame comme l'ont fait régulièrement plusieurs professeurs ainsi que des élèves de SMS. Cela s'inscrit dans la droite ligne du projet éducatif qui propose « d'éduquer les élèves à l'ouverture aux autres, et en particulier aux pauvres, aux petits »

Responsables du jumelage entre les deux établissements :
Mmes Marie-Odile MURATORI et Evelyne BONVIN de l'I.M.PRO.
M. Jean-Marc MÉRIAUX de Saint-André.



Bureau de Documentation et d'Information (BDI)



Mme HEINRICH, Responsable du BDI

Heures d'ouverture :

Lundi de 14h à 17h,
Mardi de 13h à 17h,
Jeudi de 13h à 17h,
Vendredi 9h à 11h et de 13h à 18h,
Samedi de 9h à 11h.

SUR RENDEZ-VOUS



Le Bureau de Documentation et d'Information : un espace d'accueil, d'écoute et d'accompagnement des élèves et de leurs familles dans leur parcours personnel et projet d'orientation.

Informations sur l'orientation Ouverture sur le monde du travail

Mme Catherine HEINRICH, Conseillère d'Orientation, rencontre les élèves par classes, groupes ou individuellement.



Activités proposées aux élèves de 3^e :

- visites d'entreprises, stage d'observation,
- découverte de CFA et de lycées professionnels,
- forum des métiers,
- concours et exposition, ...



Centre de Documentation et d'Information (CDI)



«Mlle Hélène LESEIGNOUX,
Mme Elisabeth COIGNEC
et Mme Brigitte WISNIEWSKI
vous accueillent au CDI»



Services proposés par le CDI :

- Prêts de documents
- Aide à la recherche

Le CDI comme :

- Outil pédagogique : apprentissage des techniques de recherche de l'information en collaboration avec l'équipe enseignante (IDD, TPE)
- Lieu d'animation : expositions, participation à des manifestations culturelles (Salon du Livre, Journaliste d'un Jour), venue d'auteurs.



On vient au CDI pour :

- Faire des recherches
- Lire

On y trouve :

- Des livres (romans, documentaires, BD)
- Des périodiques
- Des encyclopédies et dictionnaires
- Des Cédéroms
- Un accès à Internet



Rencontre d'auteurs et dédicace de livres.

Les locaux scolaires



Salle de physique



Salle d'espagnol



Salle des sciences de l'ingénieur



Salle de SVT



Salle de technologie



Salle multimédia du CDI

Les installations sportives

à Saint-André ...

- Une Salle de gymnastique avec :
- un praticable
 - une poutre
 - deux barres asymétriques
 - une barre parallèle
 - une aire de saut (mini-trampoline et tremplin)

- Un mur d'escalade de 4 voies
- Un gymnase (handball, volley, basket, badminton)
- Une salle de tennis de table (11 tables)
- Un plateau extérieur



à l'Assomption ...

- Un gymnase
- Un mur d'escalade
- Un terrain extérieur de football
- Une salle de tennis de table (12 tables)

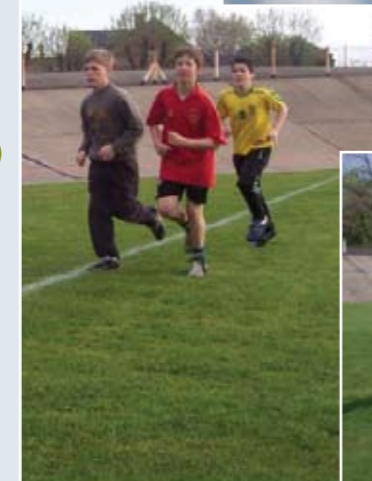


A l'extérieur ...

- Piscine
- Patinoire
- Stade du Ladhof : athlétisme, endurance, base-ball, ...

Activités pratiquées à l'UNSS

- | | |
|------------------------------|--------------------------------|
| Sports collectifs : | Sports de plein air : |
| ➤ Football | ➤ Escalade |
| ➤ Handball | Activités athlétiques : |
| ➤ Volley-ball | ➤ Athlétisme |
| ➤ Basket-ball | ➤ Cross |
| Sports de raquettes : | Activités gymniques : |
| ➤ Badminton | ➤ Gymnastique |
| ➤ Tennis de table | |



RESTAURANT SCOLAIRE



L'équipe de l'Alsacienne de Restauration



Repas équilibrés servis en self, avec le choix des entrées, des fromages, des desserts et deux plats principaux



Moment de convivialité entre copains !



Animation le Pain

Des repas à thèmes : l'Automne, le Mexique, le Moyen Âge, le Nouvel An Chinois, ...



Repas de Noël



Animation le Raisin



Regensburg (ALLEMAGNE):

accueil des correspondants du 13 au 20 octobre 2005, voyage des 2^{ndes} et 1^{ères} en avril 2007

Madrid (ESPAGNE):

voyage des Secondes du 4 au 18 février 2006, accueil des correspondants du 1^{er} au 15 avril 2006

Peine (ALLEMAGNE):

accueil des correspondants du 23 au 29 mars 2006, voyage des 4^{èmes} et 3^{èmes} Européennes du 10 au 16 mai 2006

Hamburg (ALLEMAGNE):

voyage des 2^{ndes} Européennes en juin 2006

Sankt Ingbert (ALLEMAGNE):

Accueil des correspondants du 24 au 26 mars 2006, voyage des 6^{èmes}, 5^{èmes} et 4^{èmes} du 9 au 11 juin 2006

Blackburn (ROYAUME-UNI)

Princeton (USA):

voyage des Terminales du 19 octobre au 1^{er} novembre 2006

Les temps forts de l'année 2005/2006



Journaliste d'un Jour
26 septembre 2005



Salon Emploi Formation
20 et 21 janvier 2006



Portes Ouvertes
11 mars 2006



Soirée Cabaret
1^{er} avril 2006



Journée de la Solidarité
7 avril 2006



Fête de l'établissement
20 mai 2006



Challenges Sportifs

Un établissement où il fait bon vivre...



L'équipe de la Vie Scolaire



Le **foyer lycée** est accessible aux lycéens toute la journée.



Le **foyer collège** est ouvert de 12h à 13h45.

Les élèves s'y retrouvent autour d'une table, du baby-foot ou devant le téléviseur.

Salle d'échanges culturels

Cette salle réservée aux lycéens et aux étudiants a changé de visage grâce à quelques élèves de 1^{ère} de l'année dernière. Des fresques, des photos d'élèves rendent cette salle plus agréable, plus conviviale.

L'installation d'ordinateurs permet l'accès à internet. De plus, les jeunes sont encouragés à lire les journaux et périodiques présents dans cette salle.



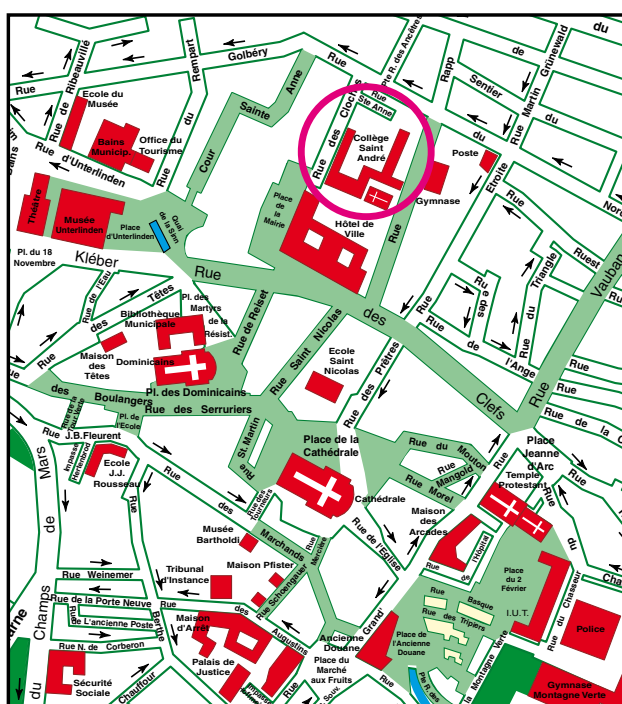
Nouveauté : un espace Zen

Cette salle, ouverte de 12 h à 13 h 45 à l'écart de l'agitation de la cour est un lieu propice au repos.

Au milieu d'une longue journée de cours, les jeunes ont la possibilité de venir s'allonger (5 chaises longues) pendant 20 à 30 minutes en faisant silence.

Une petite musique douce agrémenté cette salle où portables, lecteurs MP3, walkmans et livres restent dans les cartables.





Collège et Lycée Polyvalent Privés
SAINT ANDRÉ

19, Rue Rapp
 68025 COLMAR CEDEX

Tél. 03 89 21 75 21 - Fax 03 89 41 30 17
 E-mail : legt-st-andre@calixo.net - Site Internet : www.st-andre.com