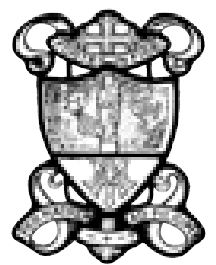




SAINT ANDRÉ

Etablissement Catholique d'Enseignement



Collège
Lycée d'Enseignement Général
Lycée Technologique
BTS

Les nouveaux professeurs et personnel



Mme IAMURRI Christine (Physique Chimie) – M. BULBER Frédéric (Arts Plastiques)

M. LABROUSSE Pierre (Philosophie) – M. JOBY Vivien (Chef d'Établissement)

M. DANNER Mathieu (Stagiaire Histoire Géographie) – Mme RANDRIAN Doris (Histoire Géographie)

Mlle FESSEL Florence (Anglais) – Mme DENNI Caroline (Sciences et Vie de la Terre)

Mme JEANMOUGIN Sandrine (Mathématiques)

Mlle JACQUOT Frédérique (suppléante Physique Chimie) – Mlle Manon HABLITZ (surveillante élève)

Manquent sur la photo: Fr. Nicolas SCHELKER (Histoire Géographie – Instruction Religieuse)

Mme Nadine LEGRAS (Sciences et Vie de la Terre) – Mme Karine VOURION (suppléante Mathématiques)

Mlle Julie CLAUDEL (Arts plastiques) - Mlle Moni KAK (suppléante Mathématiques)



Le Mot du Directeur

En parcourant cette plaquette, vous découvrirez une partie du Collège Épiscopal Saint André. Équipes, activités, locaux, matériels pédagogiques, tout un panel d'instantanés qui vous permettra de vous forger une image de l'environnement quotidien d'un élève, accueilli au sein de notre établissement.

Il s'agit de la partie visible.

Mais, comme « l'essentiel est invisible pour les yeux », il me paraît important, au travers de ces quelques lignes, de mettre en valeur l'esprit qui nous anime.

Une communauté de personnes

Sous tutelle marianiste, notre établissement s'emploie à faire vivre aux jeunes et aux adultes, une expérience réussie de communauté éducative, où chacun se trouve grandi, dans toutes les dimensions de sa personne.

Si la performance scolaire est recherchée et souvent acquise avec l'aide d'équipes pédagogiques et éducatives, aussi dévouées que compétentes, l'épanouissement personnel de chaque jeune demeure une priorité. Avec patience, au travers d'un regard qui donne confiance, nous accordons une importance première au développement humain et spirituel.

Lorsqu'un élève réussit son brevet des collèges ou son baccalauréat, nous nous réjouissons. Et, s'il vient quelques années plus tard nous dire que nous l'avons aidé dans la construction de sa vie d'homme, nous nous féliciterons.

Un établissement catholique d'enseignement

En liant l'acte d'éduquer, celui d'enseigner, et en proposant dans le même temps la découverte d'un sens chrétien à l'existence, nous nous efforçons d'être une école de vie, une école signe de Vie.

Nous marquons ainsi notre appartenance à l'Enseignement Catholique, terre d'Église.

Nous invitons alors les chrétiens à se rassembler dans notre établissement pour y vivre leur foi. Ouverts et accueillants, nous proposons aussi l'Évangile à tous, dans le respect des consciences.

Un esprit d'initiative

Avec une quarantaine d'élèves en plus cette année, notre établissement voit son effectif flirter avec les 1300 élèves. Nous voulons voir, au travers de cette augmentation, le témoignage de la confiance de familles toujours plus nombreuses, et le résultat fructueux d'une politique d'investissements réguliers. Avec une campagne de 2,2 M€ de travaux sur deux ans, Saint André prend l'initiative d'être à la pointe des recommandations pédagogiques en terme d'équipements.

Ce même esprit nous a conduits également à diversifier notre offre de formation, avec de nouvelles options en Terminale et BTS. Enfin, on en trouve également l'expression, dans la mise en place de classes de Sixième

à thèmes, où des parcours transversaux sont proposés sur le patrimoine de Colmar, la musique, le sport, la découverte de la nature, les coutumes de nos voisins allemands ou espagnols.

Enracinés dans l'espérance de progrès pour chaque jeune, attentifs aux familles avec lesquelles nous travaillons de concert, nous entamons cette nouvelle année scolaire avec confiance.

Bonne année à tous !

Vivien JOBY
Chef d'établissement



Les cycles de formation

Collège de la 6^{ème} à la 3^{ème}

Langues : Allemand, Anglais, Espagnol (à partir de la 4^{ème})
Sections Trilingues, Sections Européennes (Allemand et Anglais)

Options : Latin (à partir de la 5^{ème}), Grec (à partir de la 3^{ème})
Itinéraires de Découverte

Pour les élèves rencontrant certaines difficultés :
Soutien, aide individualisée, système de tutorat, aide aux devoirs,
En 5^{ème}, 4^{ème} et 3^{ème} : une classe à effectifs allégés

Lycée : de la Seconde à la Terminale

Langues : Allemand, Anglais, Espagnol
Sections européennes (Allemand, Anglais)

Options facultatives (de la Seconde à la Terminale) :
Latin, Grec, Education Physique et Sportive (Voile, Volley), Espagnol,
Arts Plastiques, Musique, Langue et Culture Régionales



Seconde : Enseignements de détermination, un couple au choix parmi la liste suivante :



- LV2 / Espagnol 3
- LV2 / Sciences Économiques et Sociales
- LV2 / Initiation aux Sciences de l'Ingénieur
- LV2 / Arts Plastiques
- LV2 / Mesures Physiques et Informatiques

- LV2 / Informatique de Gestion et Communication
- Sciences Médico-Sociales / Biologie de Laboratoire et Paramédical

Baccalauréats Généraux

Baccalauréats Technologiques

Première
et Terminale

Littéraire

Economique
et Social

Scientifique
(Sciences de la Vie et de la Terre
ou Sciences de l'Ingénieur)

Sciences
et Technologies
de Gestion

Sciences
Médico-Sociales

Formations
Post-Bac

BTS Assistant Secrétaire
Trilingue
(Allemand - Anglais)

BTS Assistant
de Direction



LES RESPONSABLES DE L'ETABLISSEMENT



M. Vivien JOBY
Chef d'Etablissement

SECTEURS PEDAGOGIQUES



M. Daniel NISSE
Directeur-Adjoint Lycée



Mlle Geneviève BELMAIN
Directrice-Adjointe Collège



Mme Monique HANS
Responsable des classes de 6°

AUMONERIE



M. Mathieu ROHRBACH
Animateur
en Pastorale Scolaire

VIE SCOLAIRE



M. Arnaud PFERTZEL
Conseiller d'Education
Responsable des 3° et 2°



M. Stéphan FORLEMEYER
Conseiller d'Education
Responsable des 1°,
Term. et BTS



Mme Catherine CARRET
Conseillère d'Education
Responsable des 6°, 5° et 4°

SECRETARIAT



Mme Caroline JAEGY
Responsable Administratif



Mlle Béatrice BILGER
Secrétaire



Mlle Sophie RENTZ
Secrétaire

ECONOMAT / ACCUEIL



M. Fabien BILGER
Econome

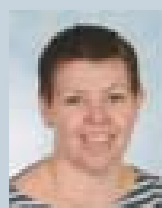


Mlle Marie JACQUAT
Comptable



M. François MULLER
Accueil

INFIRMERIE



Mlle Caroline SCHALLER

INFORMATIQUE



M. Béryl GONDOUIN
Gestionnaire
de Réseaux

**N° de téléphone
lignes directes : Standard-Accueil**

03 89 21 75 21

Économat : 03 89 21 75 17
Secrétariat : 03 89 21 75 09
Mme CARRET : 03 89 21 75 04
M. PFERTZEL : 03 89 21 75 03
M. FORLEMEYER : 03 89 21 75 13

Saint-André, établissement sous tutelle marianiste



Bienheureux Guillaume-Joseph Chaminade
(1761-1850)

La Société de Marie



Les Marianistes

La vocation marianiste est un appel à suivre d'une manière spéciale le Jésus Christ, Fils de Dieu, devenu Fils de Marie, pour le salut des hommes.

Fondée à Bordeaux en 1817 par le Père Chaminade, la Société de Marie s'oriente rapidement vers l'enseignement : école primaire, collèges, lycées, universités.

Dans le monde

Aujourd'hui, la Société de Marie est présente sur les 5 continents. Plus de 1400 religieux (prêtres et frères) animent des établissements scolaires, des paroisses, des maisons d'accueil, des centres sanitaires.



En Alsace

Arrivés en Alsace en 1824 pour prendre la direction de l'école communale de Colmar, les Frères de Marie, sont appelés dans d'autres localités de la région : Saint-Hippolyte ; Ebersmunster...

En 1870, 280 religieux travaillent dans 29 établissements scolaires d'Alsace. Mais après l'annexion de l'Alsace par l'Allemagne (1870), les frères sont renvoyés des écoles.



À Saint-André

En 1919, Mgr Ruch confie la direction des Collèges épiscopaux Saint-Étienne de Strasbourg et Saint-André de Colmar aux Marianistes.

La Société de Marie est toujours présente à Saint-André avec 7 frères (dont 2 prêtres).



Autour du Père MULLER
(Vice-Provincial)...

Des jeunes se rencontrent...



« Chaque semaine, nous avons un temps d'échange et de réflexion sur des points d'actualité... C'est important de comprendre, de réfléchir ensemble. »

Isabelle, 18 ans

« La foi, c'est très difficile à expliquer. C'est quelque chose qui me dépasse. Pour moi, c'est d'abord se sentir en confiance. »

Julien, 16 ans



« Il nous faut d'abord, et surtout, respecter les jeunes, accepter d'être surpris par eux. »



« A l'école, à la maison, ils ont l'impression qu'on ne s'intéresse qu'à leurs performances scolaires, qu'on leur demande du "rendement". Nous, justement, on voulait leur proposer un lieu complètement gratuit. Donc essentiel. »

Entre école & famille L'AUMÔNERIE, un lieu différent



« C'est du temps pour mettre ses idées au clair, voir où on va, du temps pour apprendre un autre regard vers l'autre, donner du sens aux choses. »

Audrey, 17 ans



« Leur offrir un lieu où ils puissent dire leurs peurs, leurs joies, leurs pourquoi, échanger, discuter, s'interroger sur le sens de la vie, de leur vie, poser des questions et réfléchir ensemble en toute liberté. »

« Ils acceptent que nous les renvoyons à leur propre vie, à leurs recherches, à leurs tâtonnements... Nous leur livrons beaucoup de nous-mêmes, et ils nous laissent entrevoir beaucoup d'eux-mêmes. »

« Les amitiés qui se construisent à l'aumônerie me semblent plus profondes, plus solides que les autres. On rencontre des gens très différents. On parle de choses qu'on n'aurait jamais abordées ailleurs. On apprend à écouter et à respecter même celui qui ne pense pas tout à fait comme soi. »

... Des adultes s'engagent

« Chacun aura à cœur de le lire et surtout de le vivre »

Le Projet Educatif



Le Collège / Lycée Saint André est un établissement sous Contrat d'Association. Sa tutelle est Marianiste depuis 1919. Sa pédagogie trouve son inspiration dans la pensée du Père CHAMINADE, fondateur de la famille marianiste, et s'inscrit dans une histoire, une culture et un système de valeurs qui permettent à chacun de trouver sa place.

« Chacun se sent accepté tel qu'il est et stimulé à devenir ce qu'il devrait être »
Père José Maria SALAVERRI, Marianiste

Si la priorité d'un établissement scolaire demeure la formation à la rigueur intellectuelle, la dimension spirituelle, morale et humaine est au centre des préoccupations à Saint André.

I. Les objectifs

a) Ouvrir le jeune au monde actuel

Saint-André a le souci de préparer le jeune à un monde en pleine mutation en gardant toujours en ligne de mire la place de l'homme dans le monde. L'établissement lui propose les technologies de communication et d'information modernes, en lui montrant les richesses et les limites de ces outils.

b) Eveiller les richesses qu'il porte en lui

Même si l'élève est d'abord évalué en fonction de ses résultats scolaires, il importe également de reconnaître ses qualités humaines et de valoriser les richesses qu'il porte en lui. Ainsi toute activité qui vise à développer son autonomie et sa créativité est encouragée.

c) Cultiver le sens de l'effort

Dans une société où de multiples sollicitations peuvent désorienter, voire déstabiliser le jeune, l'éducation marianiste est soucieuse de lui apporter des repères sûrs. Le respect des exigences des professeurs,

une adhésion volontaire au règlement intérieur et un climat de confiance, où le jeune devient acteur de son orientation et de son avenir, sont les principes de cet apprentissage.

d) Vivre un esprit de famille

Elèves, parents, professeurs, éducateurs, religieux, personnels constituent la Communauté Educative. La participation de tous favorise l'esprit de famille qui anime l'établissement. Convivialité, disponibilité, tolérance, sens de l'écoute constituent les maîtres mots de cet esprit.

e) Promouvoir le sens du partage

Le monde actuel présente de multiples visages de la pauvreté et de la misère matérielle, affective et morale. La mission éducative de l'établissement invite au respect de la différence, au geste de partage. La prise en compte du plus pauvre, du plus faible, constitue une exigence prioritaire.



f) Éduquer dans une perspective de foi

La proposition de la foi en Jésus Christ trouve naturellement sa place à Saint-André. Son message qui est inspiré de l'Évangile, fait appel à une attitude d'accueil et d'ouverture. Il sous-tend un projet et une espérance qui respectent les aspirations et la conscience de chacun. Ce projet s'inscrit dans une démarche qui vise à susciter et à accompagner l'éveil de toute vocation, en particulier de vocations religieuses ou sacerdotales.

g) Susciter le plaisir d'apprendre et de venir à l'école

Pour que l'école ne soit jamais un lieu où l'on s'ennuie, il faut multiplier les perspectives, varier les outils, diversifier les approches. La motivation de l'élève demande toujours à être stimulée. C'est à ce prix qu'il prend plaisir à apprendre et éducateurs ont plaisir à l'accueillir.



II. Une charte

Pour être appliqué, ce projet comporte un certain nombre d'exigences et de règles librement choisies :

L'enseignant est reconnu autant pour ses qualités humaines que pour ses compétences pédagogiques. Sa tâche est d'encourager l'élève pour qu'il puisse exprimer au mieux ses capacités. Outre les savoirs qu'il transmet, l'enseignant développe la réflexion et l'esprit critique qui permettront aux jeunes de faire des choix responsables.

L'éducateur par sa disponibilité et son écoute contribue à l'épanouissement du jeune dans sa vie quotidienne. Il met en place un terrain favorable au travail et à la réussite scolaire.

Les parents qui confient leur enfant à l'établissement s'engagent à respecter son esprit dans une relation de confiance réciproque avec les enseignants. Ils ont le souci d'accompagner leur enfant dans son projet de vie.

L'élève de Saint André s'impose certaines règles de conduite qui correspondent à l'esprit de l'établissement.

- Il a le respect de lui-même, de sa santé, et le souci de son image auprès des autres ;
- Il a le respect de ses camarades et des adultes (professeurs, éducateurs, personnels de service...);
- Il respecte la propreté des locaux et le matériel mis à sa disposition ;
- Il s'investit dans son travail pour acquérir une rigueur intellectuelle et morale ;
- Quelles que soient ses convictions, il respecte la foi de ses camarades et les propositions de l'Aumônerie.

Une adhésion volontaire à cette discipline de vie est garante de l'esprit de la maison et aide le jeune à devenir adulte.



LA CLASSE SÉSAME...

Le collège Saint André accueille dans ses murs des jeunes de l'Institut Médico-Professionnel, situé rue des artisans. Ils rejoignent leur classe, au-dessus du bureau de Mme Carret, tous les après-midi. Cette expérience d'intégration les prépare à entrer dans le monde professionnel à la fin de l'année scolaire.

Objectifs pour les élèves de l'I.M.PRO: en participant à des cours d'Arts Plastiques ou de Sport avec d'autres classes de Troisième, ils sortent un peu du ghetto de l'éducation spécialisée et découvrent les réalités du monde scolaire. Ils côtoient les élèves de ces classes et nouent ainsi des relations de camaraderie.

Objectifs pour les élèves et la Communauté éducative de Saint-André: apprendre à se situer par rapport à ces jeunes « différents ». Prendre la responsabilité de les parrainer. Prendre des initiatives en venant proposer des activités à la Classe Sésame comme l'ont fait régulièrement plusieurs professeurs ainsi que des élèves de SMS. Cela s'inscrit dans la droite ligne du projet éducatif qui propose « d'éduquer les élèves à l'ouverture aux autres, et en particulier aux pauvres, aux petits ».

Responsables du jumelage entre les deux établissements:
Marie-Odile Muratori et Evelyne Bonvin de l' I.M.PRO. - Jean-Marc Mériaux de Saint-André



Centre de Documentation et d'Information (CDI)



Mme Elisabeth COIGNEC, Mlle Sophie LESEIGNOUX et Mme Brigitte WISNIEWSKI vous accueillent au CDI.



On y trouve :

- Des livres (romans, documentaires, BD)
- Des périodiques
- Des encyclopédies et dictionnaires
- Des Cédéroms
- Un accès à Internet

Le CDI comme :

- Outil pédagogique : apprentissage des techniques de recherche de l'information en collaboration avec l'équipe enseignante (IDD, TPE)
- Lieu d'animation : expositions, participation à des manifestations culturelles (Salon du livre, Journaliste d'un jour), venue d'auteurs.



Services proposés par le CDI / BDI :

- Prêts de documents
- Aide à la recherche
- Information sur l'orientation
- Ouverture sur le monde du travail



Heures de rendez-vous du BDI :

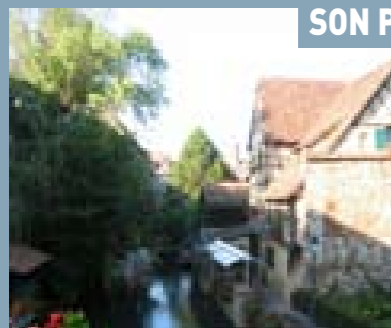
Mardi, Jeudi et Vendredi de 17h à 18h
Samedi de 8h à 12h

Classes de Sixième à projets ...

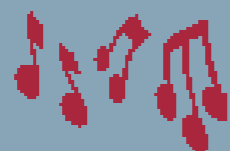
Chaque classe de sixième a son thème

Chaque matière décline ses activités en rapport avec celui-ci :
Une manière de travailler en interdisciplinarité.

COLMAR A TRAVERS SON PATRIMOINE ET SON ARCHITECTURE



Etude des maisons à colombages, des sculptures et des fontaines. Œuvres de Bartholdi et de Hansi.



Travailler en relation avec l'Orchestre Philharmonique de Strasbourg, l'Opéra du Rhin et les Ballets du Rhin

DÉCOUVERTE DE LA NATURE



ENVIRONNEMENT ET DÉVELOPPEMENT DURABLE

Explorer la flore au fil des saisons, apprendre à protéger la nature, ...

VIVRE UNE ANNÉE SCOLAIRE AU RYTHME DES COUTUMES ALLEMANDES



Echange linguistique en fin d'année ; bricolages, visites de musées, recettes de cuisine et excursions prévus tout au long de l'année.

A LA DÉCOUVERTE DE L'ESPAGNE

Sensibilisation à la culture hispanique et initiation à l'Espagnol (2 heures hebdomadaires)



DÉCOUVERTE DES ACTIVITÉS DE PLEINE NATURE



VTT, Ski, Planche à Voile, Canoë Kayak, Escalade, Course d'orientation



LOCAUX SCOLAIRES



Salle des casiers



Salle de musique



Salle de technologie



Laboratoire de physique



Salle de Sciences de la Vie et de la Terre

Les installations sportives



à Saint-André ...

- Une Salle de gymnastique avec :
 - un praticable
 - une poutre
 - deux barres asymétriques
 - une barre parallèle
 - une aire de saut (mini-trampoline et tremplin)
- Un mur d'escalade de 4 voies
- Un gymnase (handball, volley, basket, badminton)
- Une salle de tennis de table (11 tables)
- Un plateau extérieur



à l'Assomption ...

- Un gymnase
- Un mur d'escalade
- Un terrain extérieur de football
- Une salle de tennis de table (12 tables)



A l'extérieur...

- Piscine
- Patinoire
- Stade du Ladhof : athlétisme, endurance, base-ball, ...

Activités pratiquées à l'UNSS

Sports collectifs :

- Football
- Handball
- Volley-ball
- Basket-ball

Sports de plein air :

- Escalade

Activités athlétiques :

- Athlétisme
- Cross

Sports de raquettes :

- Badminton
- Tennis de table

Activités gymniques :

- Gymnastique



RESTAURANT SCOLAIRE



L'équipe de l'Alsacienne de Restauration

Repas équilibrés servis en self, avec le choix des entrées, des fromages, des desserts et deux plats principaux



Moment de convivialité entre copains !



Des repas à thèmes : l'Automne, le Mexique, le Moyen Âge, le Nouvel An Chinois, ...



Petit déjeuner pédagogique



Repas de Noël



Barbecue

Voyages et échanges linguistiques



Regensburg (ALLEMAGNE)

Séjour des 2nde et 1^{ère} en Avril 2007
Accueil des correspondants en Octobre 2007

Madrid (ESPAGNE)

Echange en classe de 2nde
Accueil des Espagnols à Colmar
24 Mars - 7 Avril 2007
Accueil des Français à Madrid
7 Avril - 21 Avril 2007

Peine (ALLEMAGNE)

Voyage des 4^{ème} et 3^{ème} Européennes
et Trilingues en Mars 2007

Blackburn (ANGLETERRE)

Echange pour les 4^{ème} à 2nde
Accueil des Anglais à Colmar
29 Mars - 5 Avril 2007
Accueil des Français à Blackburn
21 Juin - 28 Juin 2007

Sankt Ingbert (ALLEMAGNE)

Echange pour les 6^{ème}, 5^{ème} et 4^{ème}
Accueil des Français à Sankt Ingbert
23 Mars - 25 Mars 2007
Accueil des Allemands à Colmar
11 Mai - 13 Mai 2007

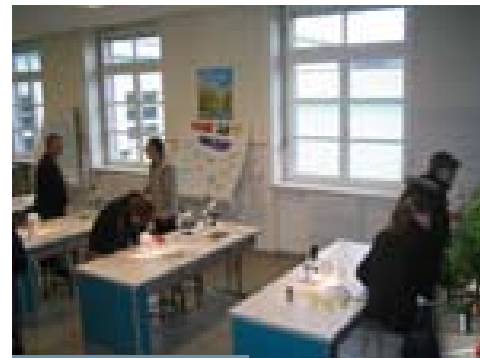


Instantanés de l'année scolaire 2005-2006



Journaliste d'un jour - 26 septembre 2005

Journée de la solidarité - 7 avril 2006



Portes ouvertes
11 Mars 2006

Challenges sportifs
Mai 2006



Salon Emploi Formation
20 et 21 janvier 2006



Soirée cabaret
1^{er} Avril 2006

Fête de l'établissement
20 mai 2006



Un établissement où il fait bon vivre ...



Le foyer collège est ouvert de 12 h à 13 h 45.



Les élèves s'y retrouvent autour d'une table, du baby-foot ou devant le téléviseur.

Le foyer lycée est accessible aux lycéens toute la journée.

L'équipe de la Vie Scolaire.



Un espace Zen

Cette salle, ouverte de 12 heures à 13 heures 45 à l'écart de l'agitation de la cour est un lieu propice au repos. Au milieu d'une longue journée de cours, les jeunes ont la possibilité de venir s'allonger (5 chaises longues) pendant 20 à 30 minutes en faisant silence. Une petite musique douce agrémenté cette salle où portables, lecteurs MP3, walkmans et livres restent dans les cartables.

Salle d'échanges culturels

Cette salle réservée aux lycéens et aux étudiants a changé de visage grâce à quelques élèves de 1^{ère} de l'année dernière. Des fresques, des photos d'élèves rendent cette salle plus agréable, plus conviviale. L'installation d'ordinateurs permet l'accès à internet. De plus, les jeunes sont encouragés à lire les journaux et périodiques présents dans cette salle.



Collège et Lycée Polyvalent Privés
SAINT ANDRÉ

19, Rue Rapp
68025 COLMAR CEDEX

Tél. 03 89 21 75 21 - Fax 03 89 41 30 17
E-mail : legt@st-andre.com - Site Internet : www.st-andre.com

